

Make	Model	Year	Install	CAN	Lights	BCM	POC	I/O Changes
DL-NI3 Nissan	Murano Intelli-Key PTS AT	2015-24	Type 3	Type A	Park / Auto POC 1 Hazard1/2	BIC	See note	Green White/Blue None/None

**El tipo de instalación 3** requiere el firmware **BLADE-AL (DL) -NI3**, el módulo flash y la actualización del firmware del controlador antes de la instalación.

**CAN:** El arnés NSP2, cuando se configura para aplicaciones NI3, no requiere una configuración específica del arnés CAN conector, las conexiones CAN NI3 están cableadas entre el conector blanco de 14 pines y el conector BCM negro de 40 pines.

**Luces:** las confirmaciones de estado visual y la información de diagnóstico se proporcionan a través de luces de emergencia cuando se utiliza el arnés NSP2. La salida del controlador **POC1** debe configurarse para una de las siguientes configuraciones (según el tipo de interruptor):

- \* Interruptor de peligro momentáneo de la luz de peligro [30]
- \* Interruptor de peligro de enclavamiento de la luz de peligro 2 [23]

**Configuración de POC:**

**CM7 / CMX:** POC2 - 2nd START [2]  
POC3 - 2nd IGN [3]

**CM9:** POC3 - (-) START  
POC4 - (-) IGNITION

**Cambios de I/O:** El tipo 3 no requiere configuración del cable azul CN1, no realice cambios de conexión ni de configuración.

### Advertencia de daños al vehículo:

Se debe tener cuidado para evitar mezclar los conectores BCM, se producirán daños en el vehículo si los conectores se colocan incorrectamente. Se recomienda que realice las conexiones BCM una a la vez, confirmando que cada conexión del arnés en T está en la posición correcta del BCM antes de continuar con la siguiente conexión, intentar programar o intentar un arranque remoto.

## FTI-NSP2 - Notas de instalación y configuración

- A** CONEXIONES REQUERIDAS - CONECTORES DE E / S SEGUROS NO UTILIZADOS
- B** CONEXIONES REQUERIDAS - VER ADVERTENCIA ARRIBA
- C** CONEXION REQUERIDA
- D** SIN CONEXIÓN
- E** NO REQUERIDO



COBERTURA DE FUNCIONES														
IMMOBILIZER DATA	SECURE TAKEOVER	PRIORITY UNLOCK	DOOR LOCK	DOOR UNLOCK	ARM OEM ALARM	DISARM OEM ALARM	POWER LIFTGATE	TRUNK/HATCH RELEASE	DOOR STATUS	HOOD STATUS	TRUNK STATUS	BRAKE STATUS	TACH OUTPUT	E-BRAKE STATUS
○	○	○	○	○	○	○	○	○	○	○	○	○	○	○

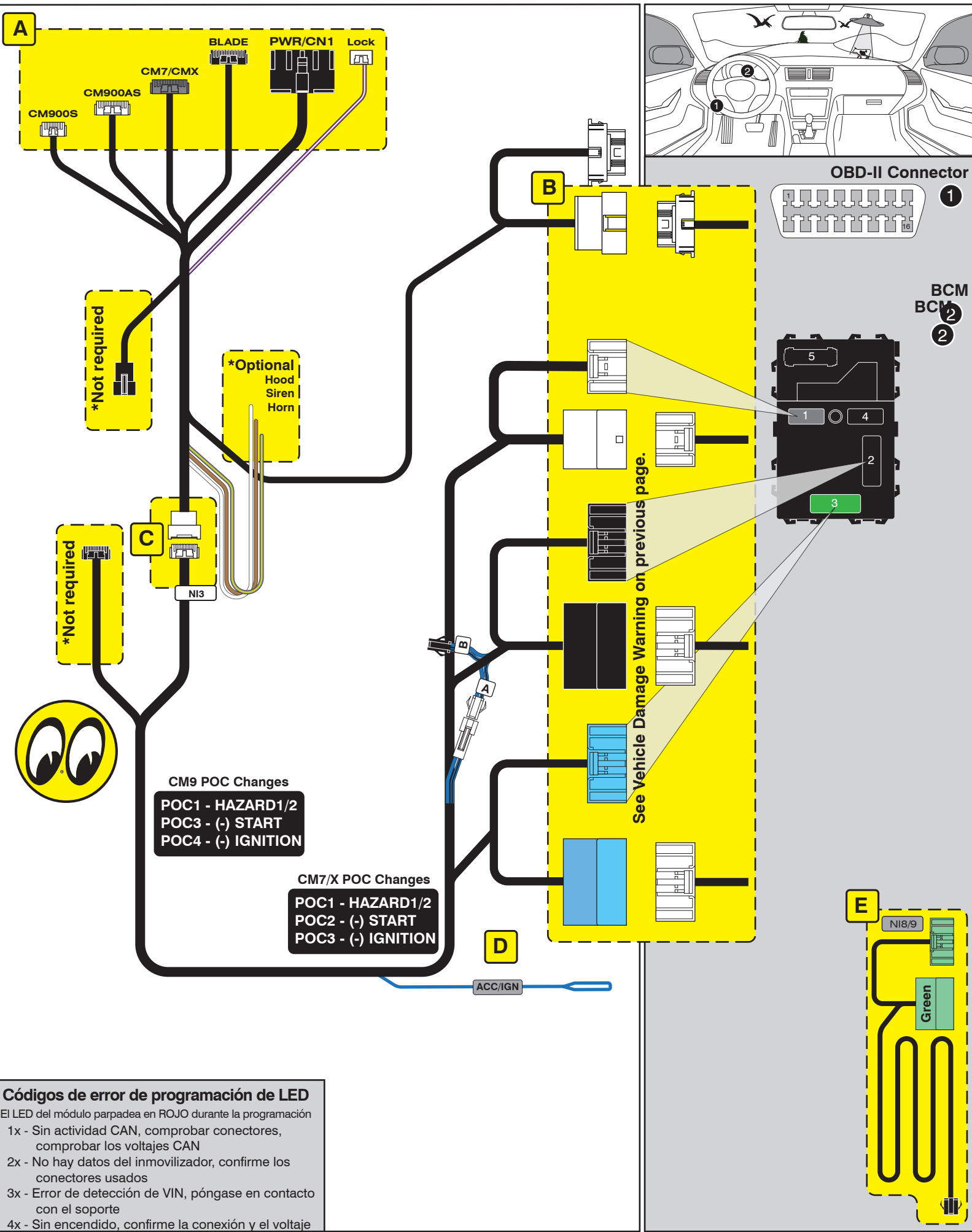
•FT-DAS Required for manual transmission.  
•BOTH Red & Red/White MUST be connected with high current application.

**Jumper Setting**

**CM7000/7200** Cut loop for A/T

**CM-900S/900AS**

**CM900AS/900S Jumper**



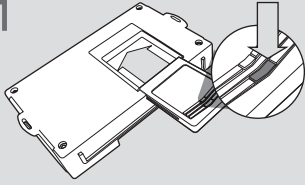
**Códigos de error de programación de LED**

El LED del módulo parpadea en ROJO durante la programación

- 1x - Sin actividad CAN, comprobar conectores, comprobar los voltajes CAN
- 2x - No hay datos del inmovilizador, confirme los conectores usados
- 3x - Error de detección de VIN, póngase en contacto con el soporte
- 4x - Sin encendido, confirme la conexión y el voltaje

## CARTRIDGE INSTALLATION

1



Slide cartridge into unit. Notice button under LED.

2

Ready for Module Programming Procedure.

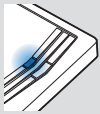
## MODULE PROGRAMMING PROCEDURE

1



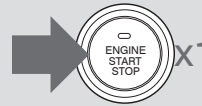
Push start button twice [2x] to ON position.

2



Wait, LED will turn solid BLUE for 2 seconds.

3



Push start button once [1x] to OFF position.

4

Module Programming Procedure completed.

## PUSH TO START VEHICLE TAKE OVER PROCEDURE - TO THE VEHICLE OWNER

### NOTE

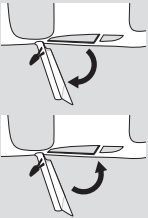
- I This procedure is to be followed during remote starter runtime prior to entering vehicle.
- II All vehicle doors must be closed.

1



Press UNLOCK on after-market remote or OEM fob.

2



Open vehicle door.

Enter vehicle WITH THE OEM FOB.

Close vehicle door.

3



OR

Wait for the LED indicator of the push button to be in the ON position.

OR

Wait for the ORANGE LED indicator of the push button to turn on.

4



Press and release BRAKE pedal.

5



It is safe to select gear ONLY AFTER LED indicator is in ON position.

6

Push to Start vehicle take over procedure completed.



Failure to follow procedure may result in vehicle displaying CHECK ENGINE or TIRE PRESSURE error messages.