

FTI-STK1: Notas de preparación y cobertura del vehículo

Make	Model	Year	Install	CAN	IMMO	BCM	Clutch	I/O Changes
DL-SUB9 Subaru	WRX STD KEY AT (USA)	2022	Type 3	20-Pin	Type A	DSD	N/A	Green White/Blue N/A

El vehículo cubierto usa el firmware **BLADE-AL-SUB9** y los siguientes accesorios requeridos, Weblink Hub y ACC RFID1. Actualice el módulo y actualice el firmware del controlador. **Siga las instrucciones para la programación de RFID antes de intentar programe el módulo BLADE al vehículo.**

CAN: las conexiones CAN tipo 3 se realizan con el adaptador BCM de 20 pines y requieren conectar los conectores blancos de 2 pines en marcador [D] de la ilustración.

Inmovilizador: El IMMO tipo A requiere la conexión de los conectores de 2 pines macho y hembra blancos en el marcador [C] de la ilustración.

Luces: Las luces de estacionamiento están precableadas en el arnés FTI-STK1. Reemplace el cable verde/blanco del conector CM I/O con el cable verde/blanco preterminado del arnés.

ACC-RFID1 (REQUERIDO): El firmware SUB9 no proporciona datos del inmovilizador, por lo que se requiere un ACC-RFID1 para el arranque remoto

2° ARRANQUE: El arnés FTI-STK1 está precableado con una salida de 2° ARRANQUE roja/negro (no requerida en el TIPO 1), corte y aisle el cable proporcionado para evitar cortocircuitos cuando no se utiliza.

Cambios de E/S: No se requiere ninguno

Aviso 1: Programe ACC-RFID1 antes de intentar programar el módulo BLADE en el vehículo.

Aviso 2: Asegure todas las conexiones de 2 clavijas, tanto usadas como no usadas, al cuerpo del arnés principal.

FTI-STK1 - Notas de instalación y configuración

- A** ACCESORIO REQUERIDO
- B** SE REQUIERE ADAPTADOR
- C** CONFIGURACIÓN REQUERIDA (TIPO A IMMO)
- D** SIN CONEXIÓN
- E** SIN CONEXIÓN



COBERTURA DE FUNCIONES	
IMMOBILIZER DATA	○
ARM OEM ALARM	○
DISARM OEM ALARM	○
DOOR LOCK	○
DOOR UNLOCK	○
PRIORITY UNLOCK	○
TRUNK/HATCH RELEASE	○
TACH OUTPUT	○
DOOR STATUS	○
TRUNK STATUS	○
BRAKE STATUS	○
E-BRAKE STATUS	○
A/M ALRM CONTROL FROM OEM REMOTE	○
A/M RS CONTROL FROM OEM REMOTE	○
AUTOLIGHT CTRL	○
	○
	○
	○
	○
	○
	○
	○
	○
	○
	○
	○
	○
	○
	○
	○
	○
	○
	○

•FT-DAS Required for manual transmission.
•BOTH Red & Red/White MUST be connected with high current application.

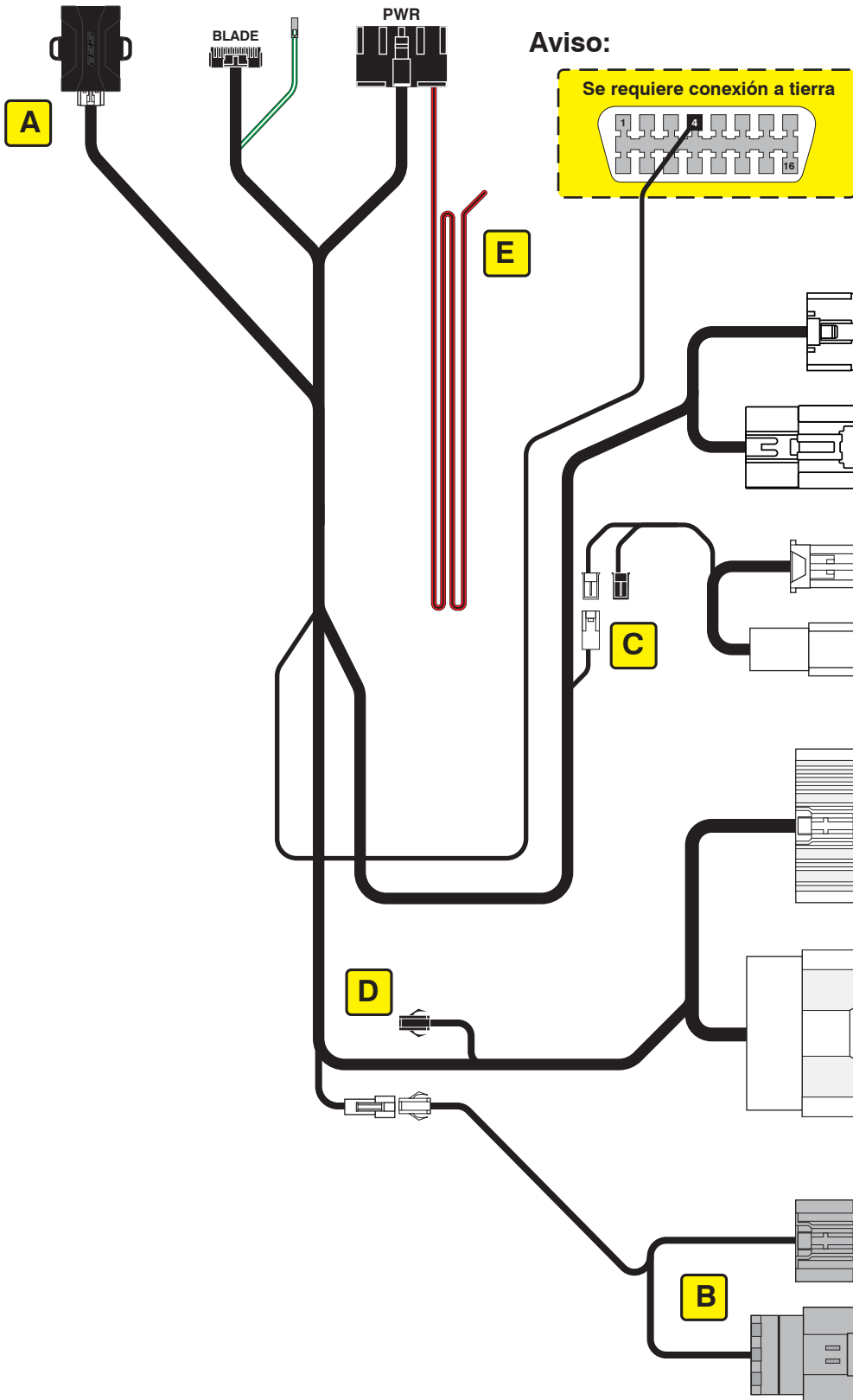
Jumper Setting

Parking Light Accessory Ignition (Default)	<input type="checkbox"/>	<input type="checkbox"/>	<input type="checkbox"/>	(+)Door Trigger In (Default)	<input checked="" type="checkbox"/>
Trunk Starter Parking Light (Default)	<input type="checkbox"/>	<input type="checkbox"/>	<input type="checkbox"/>	(-)Door Trigger In (Default)	<input checked="" type="checkbox"/>
	<input type="checkbox"/>	<input type="checkbox"/>	<input type="checkbox"/>	Starter Ignition Accessory (Default)	<input type="checkbox"/>

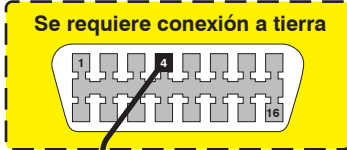
CM7000/7200 Cut loop for A/T

CM900AS/900S Jumper

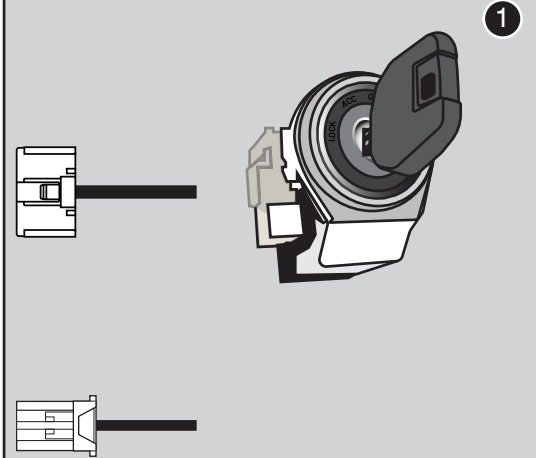
START ACC IGN1



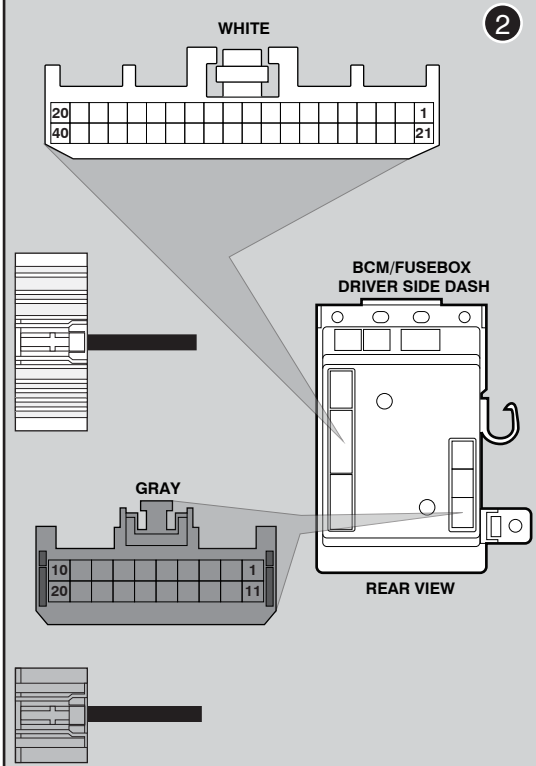
Aviso:



Ignition Switch Assembly



BCM/Fuse Box

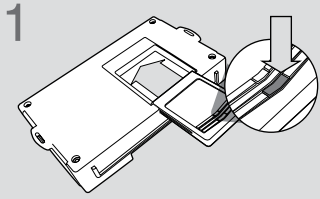


Códigos de error de programación de LED

El LED del módulo parpadea en ROJO durante la programación

- 1x ROJO = No se puede comunicar con RFID o datos del inmovilizador.
- 2x ROJO = Sin actividad CAN. Compruebe las conexiones de los cables CAN.
- 3x ROJO = No se detectó ignición. Verifique la conexión del cable de encendido y CAN.
- 4x ROJO = Diodo de salida de encendido requerido no detectado.

CARTRIDGE INSTALLATION



1 Slide cartridge into unit. Notice button under LED.

2 Ready for Module Programming Procedure.

MODULE PROGRAMMING PROCEDURE



1 For this installation, the Weblink HUB is required.



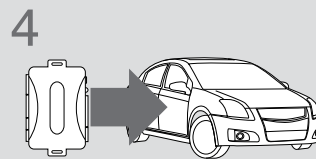
2 Remove OEM key 1 from keychain.



Place all other keyfobs at least 1 foot away from the Weblink HUB. Failure to comply may result in damage to other keyfobs or interfere with the keyfob reading process.



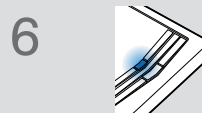
3 Flash the module using the Weblink HUB. Follow the on screen instructions to complete the keyfob reading process.



4 **WARNING:**
Do not press the module programming button.
Connect power first.
Connect module to vehicle.



5 Using OEM key 1, turn key to ON position.



6 Wait, LED will turn solid BLUE for 2 seconds .



7 Turn key to OFF position.

8 Module Programming Procedure completed.