

| Make              | Model                      | Year | Install | CAN    | IMMO      | BCM | Clutch | I/O Changes             |
|-------------------|----------------------------|------|---------|--------|-----------|-----|--------|-------------------------|
| DL-SUB9<br>Subaru | WRX STD KEY AT<br>(Canada) | 2022 | Type 1  | 20-Pin | Type<br>B | DSD | N/A    | Green White/Blue<br>N/A |

El vehículo cubierto usa el firmware **BLADE-AL-SUB9** y los siguientes accesorios requeridos, Weblink Hub y ACC RFID1. Actualice el módulo y actualice el firmware del controlador. **Siga las instrucciones para la programación de RFID antes de intentar programe el módulo BLADE al vehículo.**

**CAN:** Las conexiones CAN tipo 1 se realizan con el adaptador BCM de 20 pines y requieren conectar los conectores blancos de 2 pines en marcador [D] de la ilustración.

**Inmovilizador:** IMMO tipo B requiere conectar los conectores de 2 pines blanco y negro en el marcador [C] de la ilustración.

**Luces:** Las luces de estacionamiento están precableadas en el arnés FTI-STK1. Reemplace el cable verde/blanco del conector CM I/O con el cable verde/blanco preterminado del arnés.

**ACC-RFID1 (REQUERIDO):** El firmware SUB9 no proporciona datos del inmovilizador, por lo que se requiere un ACC-RFID1 para el arranque remoto

**2° ARRANQUE:** El arnés FTI-STK1 está precableado con una salida de 2° ARRANQUE roja/negro (no requerida en el TIPO 1), corte y aísle el cable proporcionado para evitar cortocircuitos cuando no se utiliza.

**Cambios de E/S:** No se requiere ninguno

**Aviso 1:** Programe ACC-RFID1 antes de intentar programar el módulo BLADE en el vehículo.

**Aviso 2:** Asegure todas las conexiones de 2 clavijas, tanto usadas como no usadas, al cuerpo del arnés principal.

## FTI-STK1 - Notas de instalación y configuración

- A** ACCESORIO REQUERIDO
- B** SE REQUIERE ADAPTADOR
- C** CONFIGURACIÓN REQUERIDA (TIPO B IMMO)
- D** SIN CONEXIÓN
- E** SIN CONEXIÓN

•FT-DAS Required for manual transmission.  
•BOTH Red & Red/White MUST be connected with high current application.

**Jumper Setting**

|  |                    |                              |                              |
|--|--------------------|------------------------------|------------------------------|
| Parking Light Accessory Ignition (Default) | Ignition (Default) | (+)Door Trigger In (Default) | (-)Door Trigger In (Default) |
| Trunk Starter Parking Light (Default)      | Trunk Starter      | Starter Ignition             | Accessory (Default)          |

CM7000/7200

Cut loop for A/T

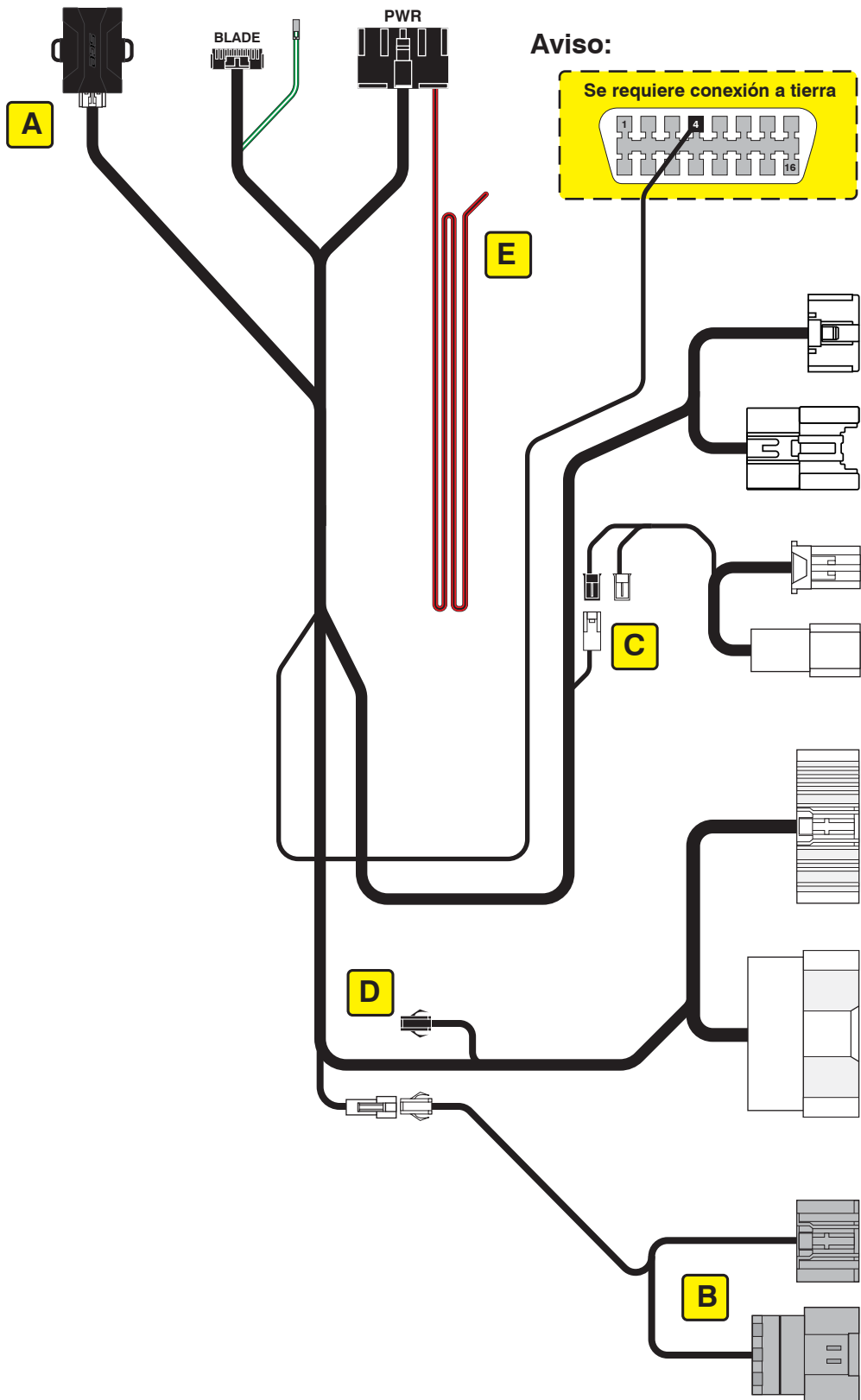
CMX

**CM900AS/900S Jumper**

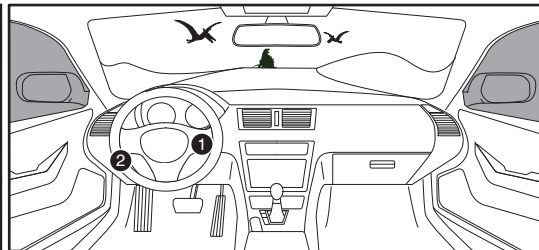
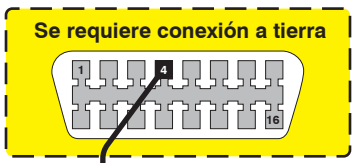
START  
ACC  
IGN1



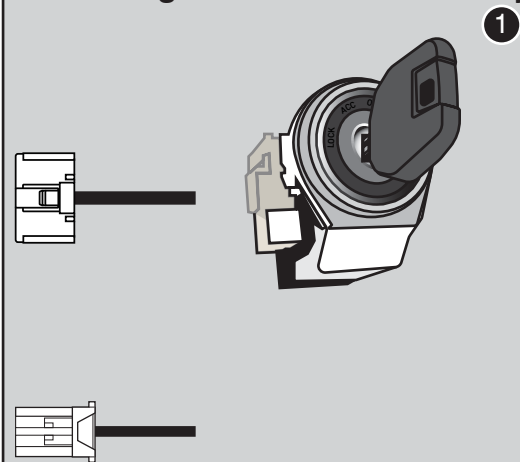
| COBERTURA DE FUNCIONES |               |                  |           |             |                 |                     |             |             |              |              |                |                                  |                                |                |  |
|------------------------|---------------|------------------|-----------|-------------|-----------------|---------------------|-------------|-------------|--------------|--------------|----------------|----------------------------------|--------------------------------|----------------|--|
| IMMOBILIZER DATA       | ARM OEM ALARM | DISARM OEM ALARM | DOOR LOCK | DOOR UNLOCK | PRIORITY UNLOCK | TRUNK/HATCH RELEASE | TACH OUTPUT | DOOR STATUS | TRUNK STATUS | BRAKE STATUS | E-BRAKE STATUS | A/M ALRM CONTROL FROM OEM REMOTE | A/M RS CONTROL FROM OEM REMOTE | AUTOLIGHT CTRL |  |



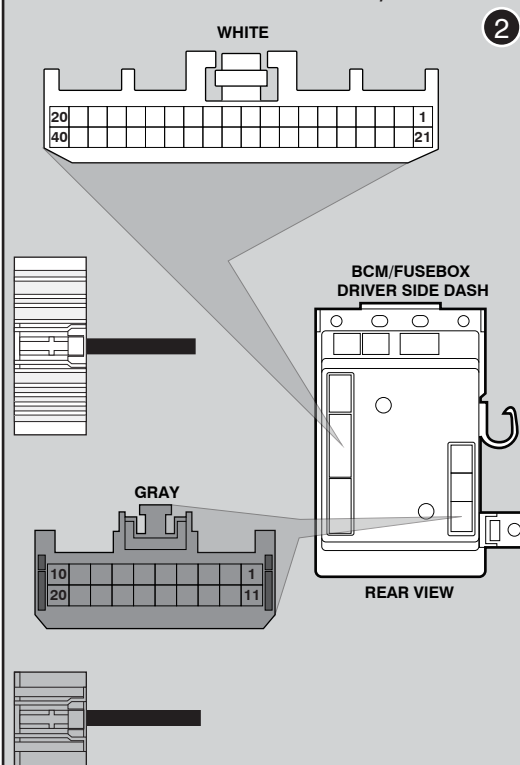
**Aviso:**



**Ignition Switch Assembly**



**BCM/Fuse Box**

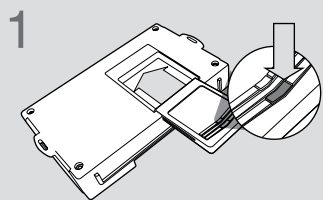


**Códigos de error de programación de LED**

El LED del módulo parpadea en ROJO durante la programación

- 1x ROJO = No se puede comunicar con RFID o datos del inmovilizador.
- 2x ROJO = Sin actividad CAN. Compruebe las conexiones de los cables CAN.
- 3x ROJO = No se detectó ignición. Verifique la conexión del cable de encendido y CAN.
- 4x ROJO = Diodo de salida de encendido requerido no detectado.

## CARTRIDGE INSTALLATION



1 Slide cartridge into unit. Notice button under LED.

2

Ready for Module Programming Procedure.

## MODULE PROGRAMMING PROCEDURE



1 For this installation, the Weblink HUB is required.

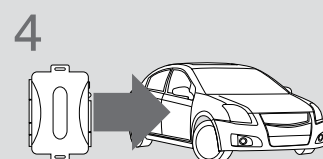


2 Remove OEM key 1 from keychain.

**!** Place all other keyfobs at least 1 foot away from the Weblink HUB. Failure to comply may result in damage to other keyfobs or interfere with the keyfob reading process.



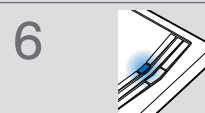
3 Flash the module using the Weblink HUB. Follow the on screen instructions to complete the keyfob reading process.



4 **WARNING:**  
Do not press the module programming button.  
Connect power first.  
Connect module to vehicle.



5 Using OEM key 1, turn key to ON position.



6 Wait, LED will turn solid BLUE for 2 seconds .



7 Turn key to OFF position.

8 Module Programming Procedure completed.