

MAKE	MODEL	YEAR	INSTALL	PTS	LIGHTS	STARTER	DCM	I/O CHANGES
DL-TL7 Toyota	Highlander Hybrid PTS AT	2020-21	Type 4	Optional	Park / Auto Type 2	Hybrid 5	Type 3	Green White/Blue n/a

Esta instalación requiere el firmware **BLADE-AL (DL) -TL7**, el módulo flash y el controlador de actualización antes de comenzar la instalación.

Instale el tipo 4: se requiere la ECU del cuerpo principal (panel de protección del lado del conductor), el conector de bloqueo de la dirección, la conexión del motor de arranque y el corte del DCM.

Página 2: El cable de arranque (**amarillo**) se conecta al cable de arranque **morado** (clavija n.º 4, conector negro de 54 clavijas) en la ECU híbrida, ubicado detrás de la guantera, los arneses **blanco/rojo y blanco/negro** se usan para interrumpir la alimentación del DCM en el pin n.º 5 del bloque de conexiones **gris** de 53 pines, ubicado en el panel de protección del conductor.

Página 3: Inserte el cable **verde/blanco** proporcionado en el CN1, posición n.º 6, conéctelo al cable de arranque **púrpura** (clavija n.º 4, conector negro de 54 clavijas) en la ECU híbrida, ubicada detrás de la guantera, arnés **blanco/rojo y blanco/negro** se utilizan para interrumpir la alimentación del DCM en el pin n.º 5 del bloque de conexiones **gris** de 53 pines, ubicado en el panel de protección del conductor.

Luces: las luces de estacionamiento se manejan utilizando el cable verde/blanco preterminado incluido con el conector BLADE, control de luz automática requiere un relé y cableado adicionales. Retire el cable de luz pk (-) del conector gris de I/O del controlador y reemplácelo con el uno especificado, para informes de estado y diagnóstico. Conecte el relé y el cableado al conector [B] del interruptor de los faros como se ilustra.

Cerraduras: este tipo de instalación requiere conexiones adicionales a las cerraduras de las puertas del vehículo para garantizar una sincronización adecuada con el mandos a distancia OEM. El conector de bloqueo de 6 pines es necesario para un funcionamiento correcto. Conéctese al puerto de salida de bloqueo del módulo de control.

Azul/Amarillo (PTS): El cable PTS (azul/amarillo) es opcional. Si no desea el modo inactivo, recorte según sea necesario, luego aíse y asegure.

El modo inactivo no es una función compatible con el arnés FTI-TLP2: la función del modo inactivo que permite al usuario salir de una carrera tiene excluido del cableado del arnés FTI-TLP2. Si desea esta función, consulte el diagrama de instalación completo de BLADE para el cableado correspondiente y realice la conexión requerida al botón PTS del vehículo.

RECUPERACIÓN NO COMPATIBLE: EL VEHÍCULO SE APAGARÁ AL ABRIR LA PUERTA DEL CONDUCTOR

FTI-TLP2: Notas de instalación y configuración

- A** CONEXIONES REQUERIDAS
- B** CONEXIONES REQUERIDAS
- C** CONEXIÓN OPCIONAL
- D** CONEXION REQUERIDA
- E** CONEXION REQUERIDA



COBERTURA DE FUNCIONES																					
IMMOBILIZER DATA	3X LOCK REM START	PTS CONTROL	ARM OEM ALARM	DISARM OEM ALARM	A/M ALARM CTRL FROM OEM REMOTE	A/M RS CONTROL FROM OEM REMOTE	PRIORITY UNLOCK	DOOR LOCK	DOOR UNLOCK	TRUNK/HATCH RELEASE	DOOR STATUS OUT	TRUNK STATUS OUT	TACHOMETER OUT	BRAKE STATUS OUT	E-BRAKE STATUS	PARKING LIGHTS	AUTOLIGHT CONTROL				
○	○	○	○	○	○	○	○	○	○	○	○	○	○	○	○	○	○				

- FT-DAS Required for manual transmission.
- BOTH Red & Red/White MUST be connected with high current application.

Jumper Setting

Parking Light	Accessory	Ignition (Default)	(+)Door Trigger In (Default)	(-)Door Trigger In (Default)
Trunk	Starter	Parking Light (Default)	Starter	Ignition
			Accessory (Default)	

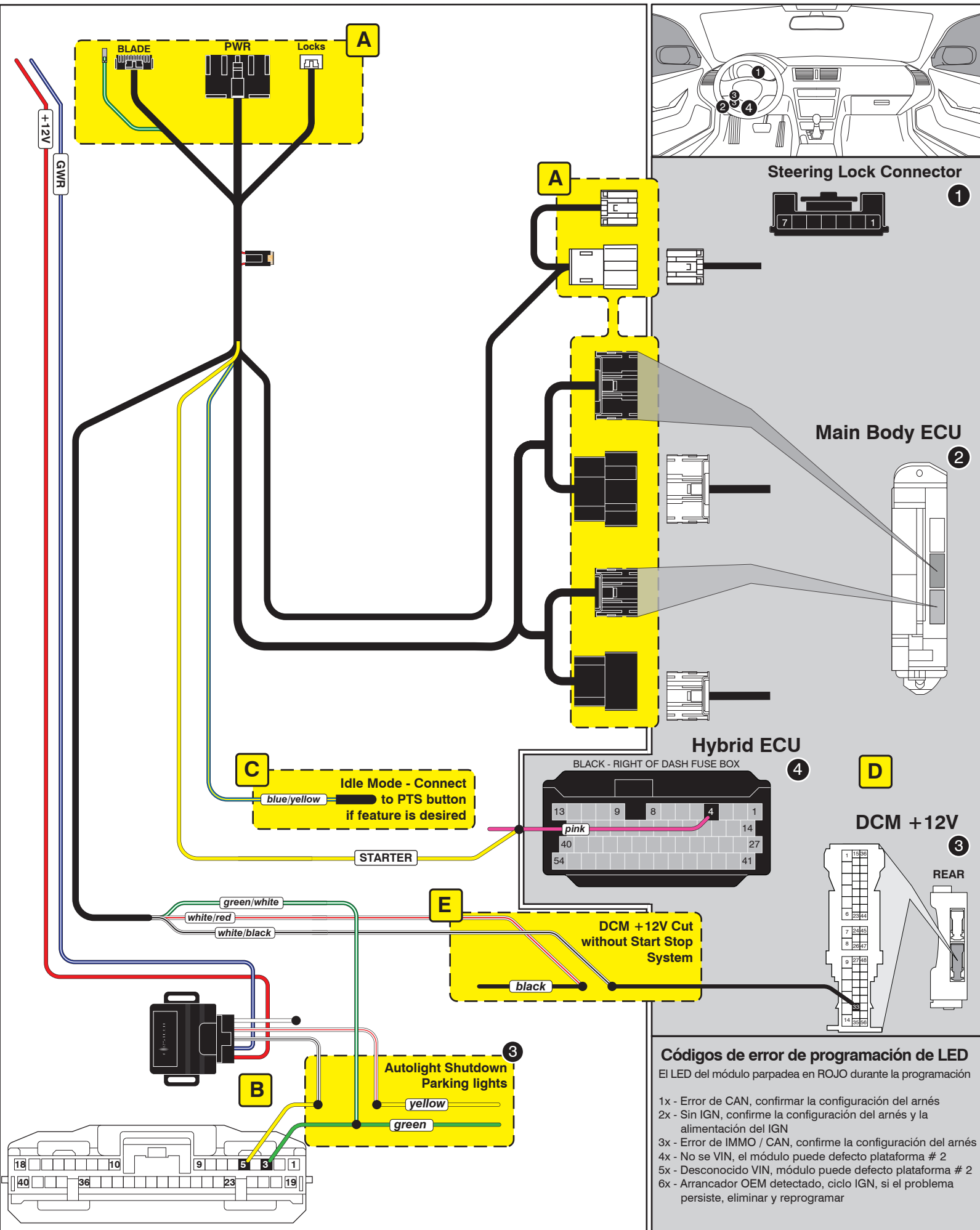
CM7000/7200

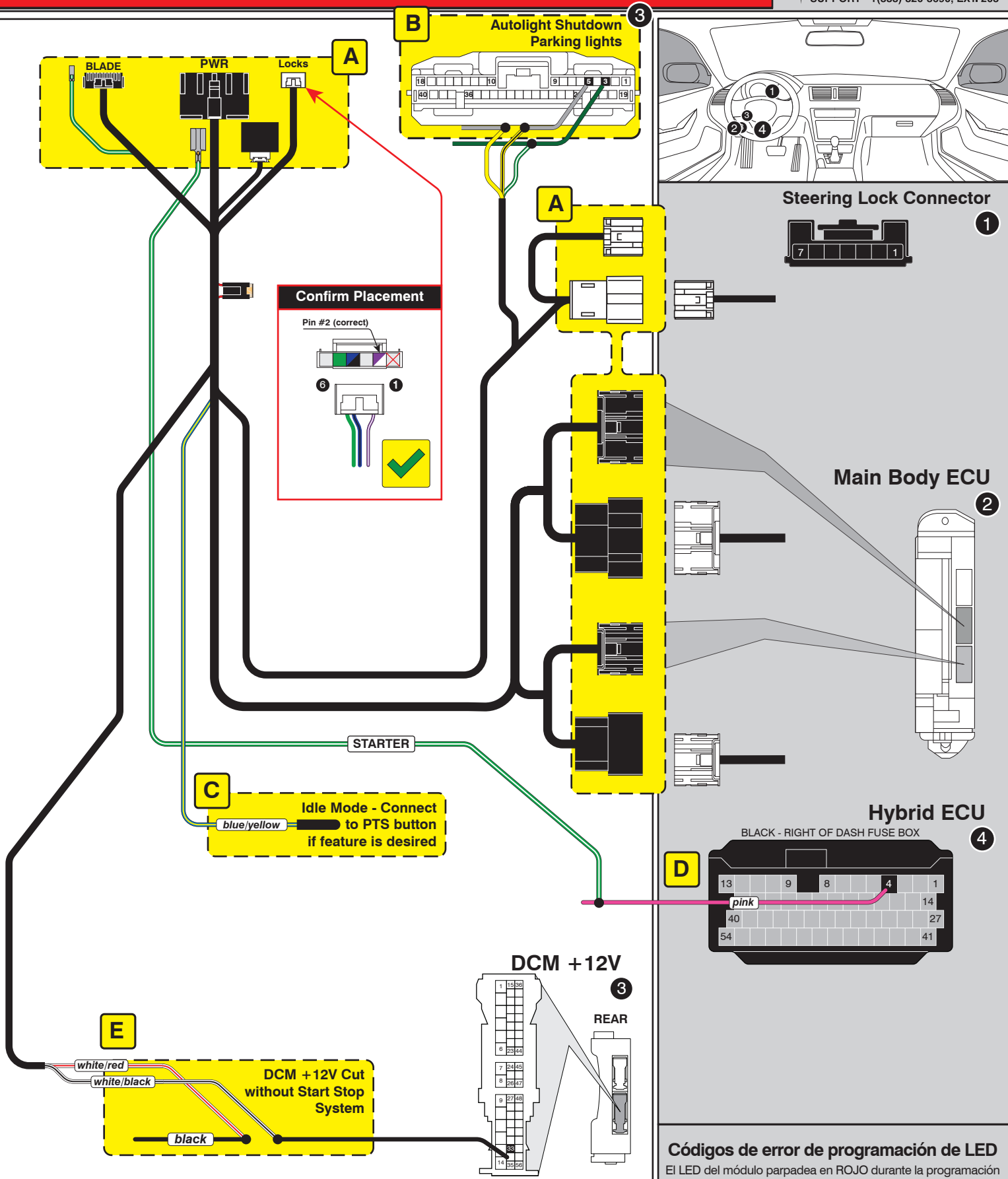
CM-900S/900AS

Cut loop for A/T

CM900AS/900S Jumper

**START
ACC
IGN1**



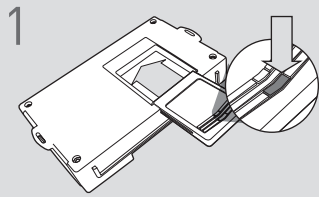


Códigos de error de programación de LED

El LED del módulo parpadea en ROJO durante la programación

- 1x - Error de CAN, confirmar la configuración del arnés
- 2x - Sin IGN, confirme la configuración del arnés y la alimentación del IGN
- 3x - Error de IMMO / CAN, confirme la configuración del arnés
- 4x - No se VIN, el módulo puede defecto plataforma # 2
- 5x - Desconocido VIN, módulo puede defecto plataforma # 2
- 6x - Arrancador OEM detectado, ciclo IGN, si el problema persiste, eliminar y reprogramar

CARTRIDGE INSTALLATION



1 Slide cartridge into unit. Notice button under LED.

2

Ready for Module Programming Procedure.

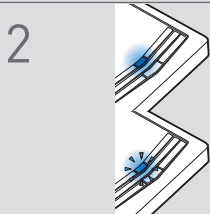
MODULE PROGRAMMING PROCEDURE

NOTE

I IMPORTANT: The hood must be closed.



1 Push start button twice [2x] to ON position.

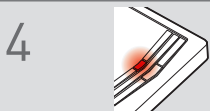


2 Wait, if LED turns solid BLUE for 2 seconds, proceed to step 7.

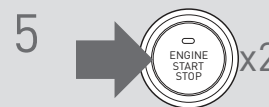
If LED flashes BLUE rapidly, proceed to step 3.



3 Push start button once [1x] to OFF position.



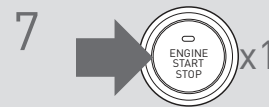
4 Wait, LED will turn solid RED. (This may take up to 5 minutes.)



5 Push start button twice [2x] to ON position.



6 Wait, LED will turn solid BLUE for 2 seconds.



7 Push start button once [1x] to OFF position.

8

Module Programming Procedure completed.