

MAKE	MODEL	YEAR	INSTALL	PTS	LIGHTS	STARTER	DCM	I/O CHANGES
DL-TL7 Lexus	UX 200 PTS AT	2019-21	Type 1	Optional	Park / Auto Type 1	No	No	Green White/Blue n/a

Esta instalación requiere el firmware **BLADE-AL (DL) -TL7**, el módulo flash y el controlador de actualización antes de comenzar la instalación.

**Tipo de instalación 1:** ECU del cuerpo principal (panel de protección del lado del conductor), conector de bloqueo de dirección, no se requiere interfaz DCM.

**Página. 2:** Arnés versión 1, cable de arranque amarillo (sin conexión)

**Página. 3:** Arnés de la versión 2, cable de luz de estacionamiento/arranque verde/blanco (sin conexión), blanco/rojo y blanco/negro (sin conexión)

**Luces:** la luz de estacionamiento y el control de luz automática se manejan usando el cable verde / blanco preterminado incluido con la BLADE conector. Retire el cable de luz (-) pk del conector gris de I/O del controlador y reemplácelo con el especificado, para el estado e informes de diagnóstico. Conéctelo al conector [B] del interruptor de los faros como se ilustra.

**Cerraduras:** este tipo de instalación requiere conexiones adicionales a las cerraduras de las puertas del vehículo para garantizar una sincronización adecuada con el mandos a distancia OEM. El conector de bloqueo de 6 pines es necesario para un funcionamiento correcto. Conéctese al puerto de salida de bloqueo del módulo de control.

**Azul/Amarillo (PTS):** El cable PTS (azul/amarillo) es opcional. Si no desea el modo inactivo, recorte según sea necesario, luego aísle y asegure.

*El modo inactivo no es una función compatible con el arnés FTI-TLP2: la función del modo inactivo que permite al usuario salir de una carrera tiene excluido del cableado del arnés FTI-TLP2. Si desea esta función, consulte el diagrama de instalación completo de BLADE para el cableado correspondiente y realice la conexión requerida al botón PTS del vehículo.*

## RECUPERACIÓN NO COMPATIBLE: EL VEHÍCULO SE APAGARÁ AL ABRIR LA PUERTA DEL CONDUCTOR

### FTI-TLP2: Notas de instalación y configuración

- A CONEXIONES REQUERIDAS
- B CONEXIONES REQUERIDAS
- C CONEXIÓN OPCIONAL
- D NO REQUERIDO



COBERTURA DE FUNCIONES																									
IMMOBILIZER DATA	3X LOCK REM START	PTS CONTROL	ARM OEM ALARM	DISARM OEM ALARM	A/M ALARM CTRL FROM OEM REMOTE	A/M RS CONTROL FROM OEM REMOTE	PRIORITY UNLOCK	DOOR LOCK	DOOR UNLOCK	TRUNK/HATCH RELEASE	DOOR STATUS OUT	TRUNK STATUS OUT	TACHOMETER OUT	BRAKE STATUS OUT	E-BRAKE STATUS	PARKING LIGHTS	AUTOLIGHT CONTROL								

•FT-DAS Required for manual transmission.  
•BOTH Red & Red/White MUST be connected with high current application.

**Jumper Setting**

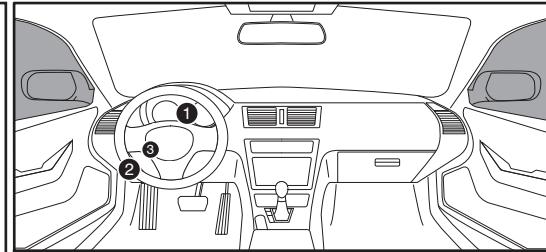
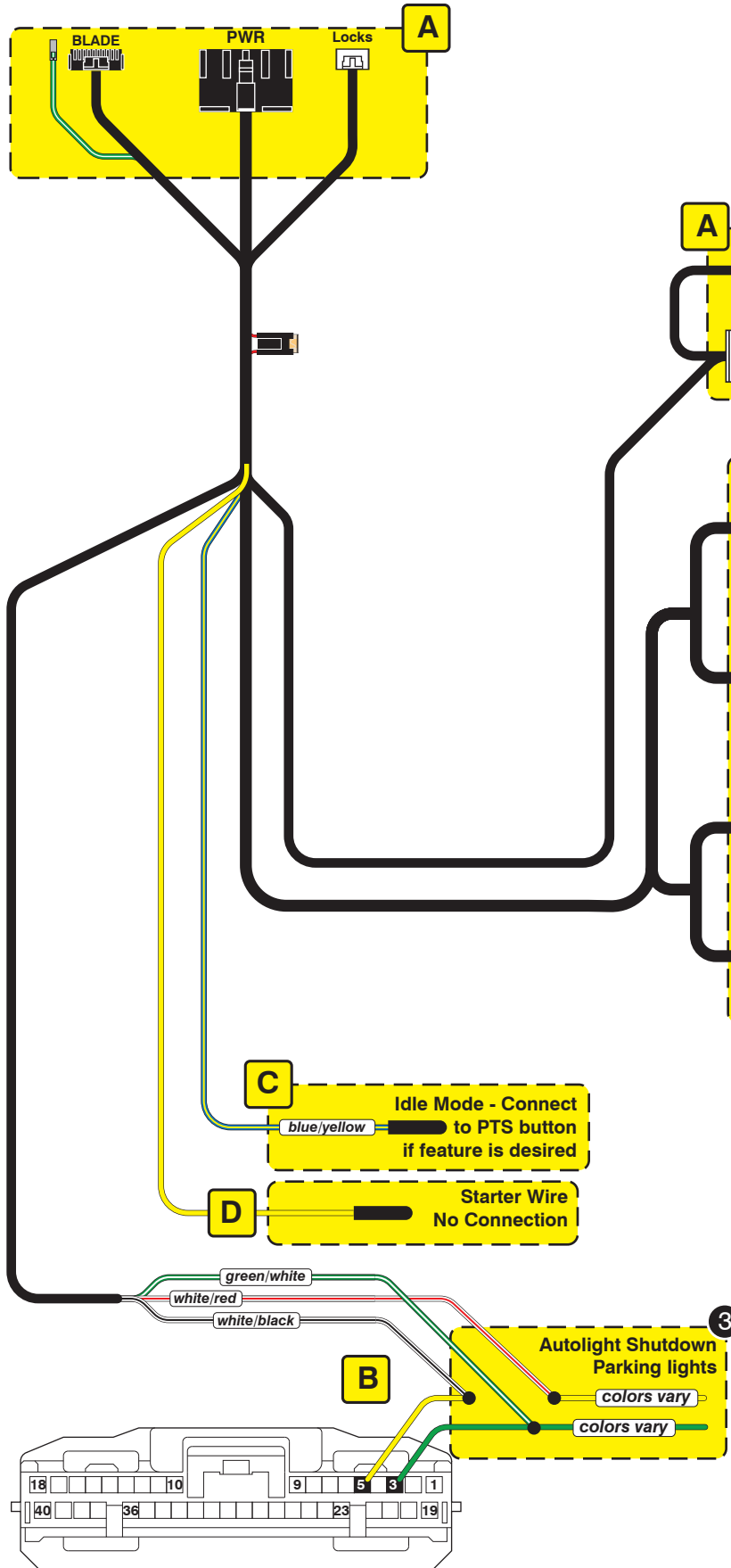
Parking Light	Accessory	Ignition (Default)	(+)Door Trigger In (Default)	(-)Door Trigger In (Default)
Trunk	Starter	Parking Light (Default)	Starter	Ignition
Accessory (Default)				

**CM7000/7200** Cut loop for A/T

**CM-900S/900AS**

**CM900AS/900S Jumper**

**START  
ACC  
IGN1**



Steering Lock Connector



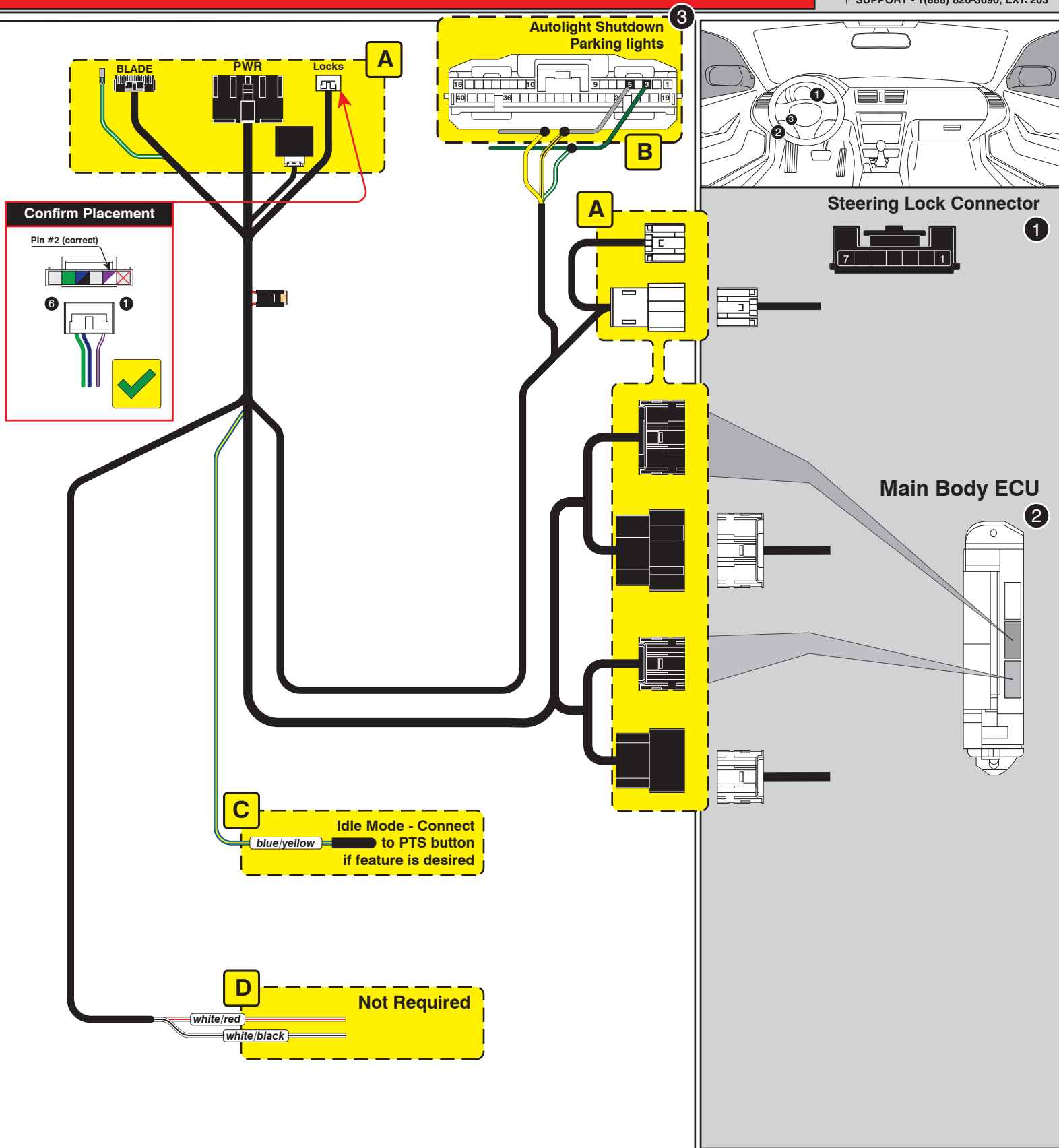
Main Body ECU



**Códigos de error de programación de LED**

El LED del módulo parpadea en ROJO durante la programación

- 1x - Error de CAN, confirmar la configuración del arnés
- 2x - Sin IGN, confirme la configuración del arnés y la alimentación del IGN
- 3x - Error de IMMO / CAN, confirme la configuración del arnés
- 4x - No se VIN, el módulo puede defecto plataforma # 2
- 5x - Desconocido VIN, módulo puede defecto plataforma # 2
- 6x - Arrancador OEM detectado, ciclo IGN, si el problema persiste, eliminar y reprogramar

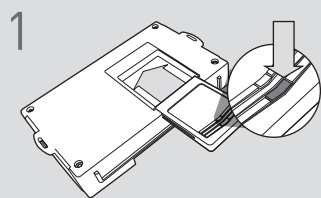


**Códigos de error de programación de LED**

El LED del módulo parpadea en ROJO durante la programación

- 1x - Error de CAN, confirmar la configuración del arnés
- 2x - Sin IGN, confirme la configuración del arnés y la alimentación del IGN
- 3x - Error de IMMO / CAN, confirme la configuración del arnés
- 4x - No se VIN, el módulo puede defecto plataforma # 2
- 5x - Desconocido VIN, módulo puede defecto plataforma # 2
- 6x - Arrancador OEM detectado, ciclo IGN, si el problema persiste, eliminar y reprogramar

## CARTRIDGE INSTALLATION



1 Slide cartridge into unit. Notice button under LED.

2

Ready for Module Programming Procedure.

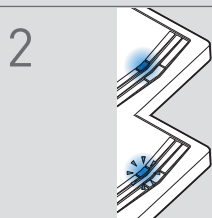
## MODULE PROGRAMMING PROCEDURE

### NOTE

I IMPORTANT: The hood must be closed.



1 Push start button twice [2x] to ON position.

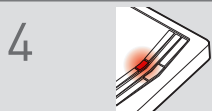


2 Wait, if LED turns solid BLUE for 2 seconds, proceed to step 7.

If LED flashes BLUE rapidly, proceed to step 3.



3 Push start button once [1x] to OFF position.



4 Wait, LED will turn solid RED. (This may take up to 5 minutes.)



5 Push start button twice [2x] to ON position.



6 Wait, LED will turn solid BLUE for 2 seconds.



7 Push start button once [1x] to OFF position.

8

Module Programming Procedure completed.

### Códigos de error de programación de LED

El LED del módulo parpadea en ROJO durante la programación

1x - Error de CAN, confirmar la configuración del arnés

2x - Sin IGN, confirme la configuración del arnés y la alimentación del IGN

3x - Error de IMMO / CAN, confirme la configuración del arnés

4x - No se VIN, el módulo puede defecto plataforma # 2

5x - Desconocido VIN, módulo puede defecto plataforma # 2

6x - Arrancador OEM detectado, ciclo IGN, si el problema