

Make	Model	Year	Install	CAN	Lights	Trunk	POC	I/O Changes
<b>DL-TL1</b> Toyota	RAV4 40 bit STD Key AT	2006-10	Type 1	OBD-II	Park / Auto Type 1	N/A	N/A	Green White/Blue START2/NONE

**Firmware:** esta instalación requiere **BLADE-AL (DL) -TL1**, módulo flash y actualizar el firmware del controlador antes de la instalación.

**Tipo de instalación 1:** las conexiones del arnés de encendido están cableadas utilizando el arnés CN1 de alta o baja corriente, una inspección del cableado del vehículo indicará qué versión se requiere, pero si no está seguro de cuál, utilice la versión de alta corriente.

**CAN:** Las conexiones de datos CAN están ubicadas en el conector OBD-II, la conexión OBD-II es obligatoria.

**Luces:** El control negativo de la luz de estacionamiento y la luz automática (si está equipado) están ubicados en el conector de 20 clavijas del interruptor de la luz de estacionamiento del interruptor de los faros. Se ilustran las conexiones de iluminación aplicables. Reemplace el cable **verde/blanco** en el conector gris de I/O CM con el arnés de cable **verde/blanco** preterminado para luces de estacionamiento, y use los cables **blanco/rojo** y **blanco/negro** provistos para interrumpa el cable de luz automática, si está equipado.

**Cambios de I/O: esta instalación requiere cambiar la salida del controlador de Luz de estacionamiento a START 2.**

- Controladores de la serie CM7: Mueva el puente 3 a la posición ARRANQUE
- Controladores CMX: Configure HCP # 1 para 2ND START (configuración 2)
- Controladores CM900: establezca la opción de función 1-6 en la configuración 2.

Si surgen problemas para desarmar la alarma OEM durante el arranque remoto, configure la opción 1-01 en 2.



**Puente del interruptor del capó:** El arnés FTI-TLK40 está equipado con un puente para omitir la detección del módulo del estado del interruptor del capó. Si el vehículo no está equipado con un interruptor de capó, conecte el puente antes de programar el módulo al vehículo.

## FTI-TLK40 - Notas de instalación y configuración

- A** INSPECCIONE EL CABLEADO DEL VEHÍCULO - USE UN MAZO DE CABLES APROPIADO
- B** CONEXION REQUERIDA
- C** CONEXIÓN OPCIONAL - (CONECTAR PUENTE SI NO ESTÁ EQUIPADO CON INTERRUPTOR DE CAMPANA DE FÁBRICA)
- D** CONEXION REQUERIDA
- E** CONEXIONES REQUERIDAS

•FT-DAS Required for manual transmission.  
•BOTH Red & Red/White MUST be connected with high current application.

Jumper Setting			
Parking Light	<input type="checkbox"/>	<input type="checkbox"/>	(+)Door Trigger In
Accessory Ignition (Default)	<input type="checkbox"/>	<input type="checkbox"/>	(-)Door Trigger In (Default)
Trunk Starter	<input type="checkbox"/>	<input type="checkbox"/>	Starter Ignition
Parking Light (Default)	<input type="checkbox"/>	<input type="checkbox"/>	Accessory (Default)

CM7000/7200 Cut loop for A/T

COBERTURA DE CARACTERÍSTICAS														
<input type="checkbox"/>	<input type="checkbox"/>	<input type="checkbox"/>	<input type="checkbox"/>	<input type="checkbox"/>	<input type="checkbox"/>	<input type="checkbox"/>	<input type="checkbox"/>	<input type="checkbox"/>	<input type="checkbox"/>	<input type="checkbox"/>	<input type="checkbox"/>	<input type="checkbox"/>	<input type="checkbox"/>	<input type="checkbox"/>
IMMOBILIZER DATA	ARM OEM ALARM	DISARM OEM ALARM	DOOR LOCK	DOOR UNLOCK	TRUNK RELEASE (IF EQUIPPED)	LIFTGATE GLASS RELEASE	TACH OUTPUT	BRAKE STATUS	E-BRAKE STATUS	DOOR STATUS	TRUNK STATUS	HOOD STATUS	LOW CURRENT IGN HARNESS	AUTOLIGHT CONTROL

**CM900AS/900S Jumper**

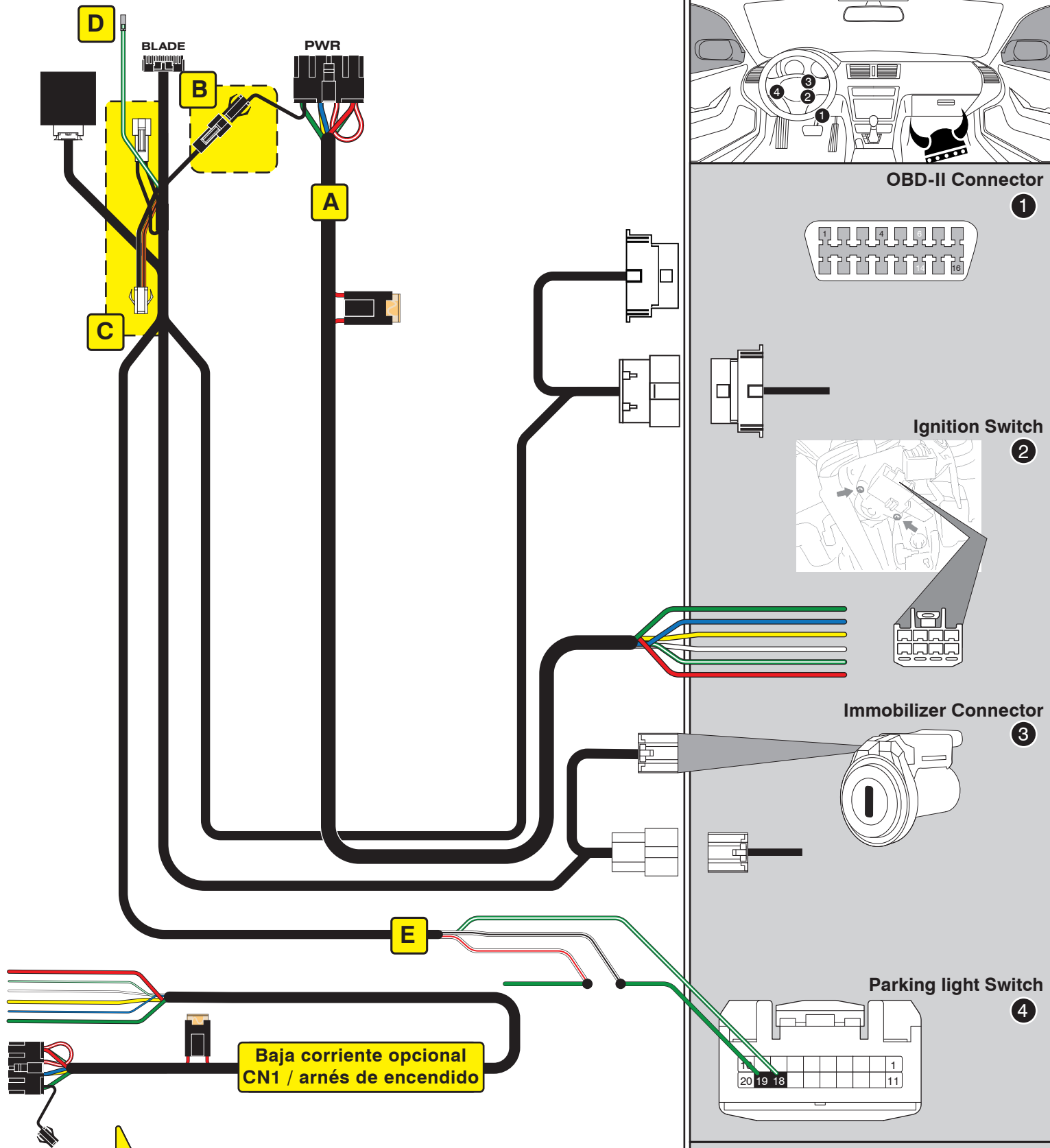
START  
ACC  
IGN1

CM-900S/900AS

**CMX High Current Programmable (+) Output Channels**

HCP #1 - Parking Light  
HCP #2 - Accessory  
HCP #3 - Ignition

[ 2 ] 2ND START  
[ 3 ] 2ND IGNITION  
[ 4 ] 2ND ACCESSORY



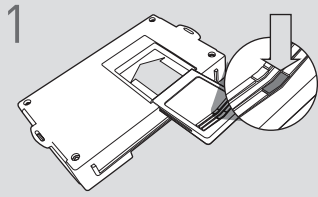
**CN1 - Green/White - START**  
**- CM7 - Jumper #3 to STARTER**  
**- CMX - HCP#1 to 2ND START [ 2 ]**  
**- CM9 - Feature option 1-06-2**

**Códigos de error de programación de LED**  
 El LED del módulo parpadea en ROJO durante la programación

- 1x - Error de CAN, comprobar conexiones
- 2x - Fallo de detección de VIN, verifique las conexiones CAN
- 3x - VIN desconocido
- 4x - Error IMMO, verifique las conexiones
- 5x - Se detectó el arrancador remoto OEM, retírelo del vehículo

LED rojo fijo - Error de TXCT / CODE, verifique el cableado y confirmar el nivel del equipo.

## CARTRIDGE INSTALLATION



1 Slide cartridge into unit. Notice button under LED.

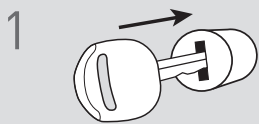
2

Ready for Module Programming Procedure.

## TYPE 1 - MODULE PROGRAMMING PROCEDURE

### NOTE

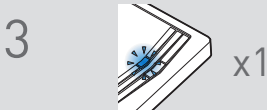
I Between each step, LED will turn solid RED, this is the default standby mode.



1 Insert key into ignition.



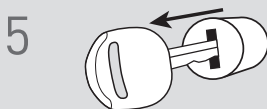
2 Turn key to ON position.



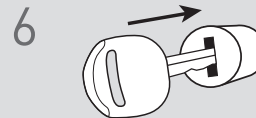
3 LED will flash BLUE once [1x].



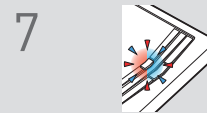
4 Turn key to OFF position.



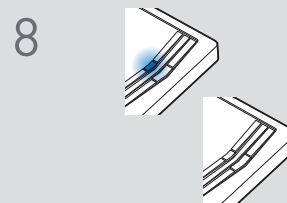
5 Remove key.



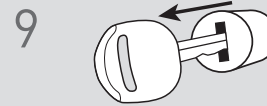
6 Insert key into ignition.



7 LED will flash BLUE and RED.  
[If vehicle is not equipped with immobilizer, press module programming button.]



8 Wait, LED will turn solid BLUE then will turn OFF.



9 Remove key.

10

Module Programming Procedure completed.