

Make	Model	Year	Install	CAN	Lights	BCM	Locks	Clutch
DL-NI5 Nissan	GT-R PTS AT	2009-17	Type1	CAN A	Optional RED	PKP	Type B	Clutch Assembly

**La instalación de tipo 1** requiere el firmware **BLADE-AL (DL) -NI5**, el módulo flash y la actualización del controlador antes de la instalación.

**Configuración del arnés NI-LOCK:** las conexiones de bloqueo para vehículos Intelli-key son de **tipo B**, conectores seguros no utilizados por seguridad.

**Control de luz de peligro opcional:** precableado en arnés NI-LOCK (**verde / blanco**). Vehículos equipados con uso de interruptor **MOMENTARIO** POC1 configurado en la opción # 30 [Hazard1], los vehículos equipados con interruptor de **LATCHING** usan la opción # 23 [Hazard2].

**Parada de RAP:** precableado en el arnés NI-LOCK al pin de la puerta del conductor en BCM, conecte CM POC configurado para RAP a **naranja/blanco** cable en el arnés NI-LOCK.

**LUCES DE ESTACIONAMIENTO:** Las luces de estacionamiento positivas están disponibles en la parte trasera del panel de unión de fusibles si prefiere la luz de estacionamiento sobre la de peligro. Luces, conector E103 / 106/6, clavija n. ° 9, los colores \* varían según el año y el modelo, pruebe el comportamiento del circuito para confirmar la actividad de la luz.

**Opciones de comportamiento y cableado NI-LOCK / NI5:** El arnés accesorio NI-LOCK es capaz de proporcionar conexión a **ARM & DISARM (bloqueo A, B o C)**, conexiones **RAP (org / wht)** y **HAZARD (grn / wht)** en un solo conector en el BCM.



El firmware NI5 es capaz de proporcionar control sobre la alarma de fábrica, desarmando automáticamente la alarma cuando se inicia de forma remota está activado, proporcionando datos de encendido e inmovilizador que emulan la presencia de la llave. La alarma se desarmará cuando sea necesario, pero no se rearma al final de una sesión de inicio remoto, por lo que esto también debe tenerse en cuenta. No se requiere cableado adicional de armado / desarmado, pero con un desbloqueo normal usando controles remotos del mercado de accesorios, el grupo de instrumentos se iluminará como resultado de la actividad de encendido. Si esto la actividad es un problema, se requiere la conexión obligatoria de los cables de armado / desarmado en el BCM, así como el uso del puente de circuito en la nota [B] del esquema de instalación.

## FTI-NSP1: Notas de instalación y configuración

- A** SE REQUIERE CONEXIÓN - VEA LA NOTA DE FRENO 1/2 EN LA SIGUIENTE PÁGINA
- B** NO SE REQUIERE - CONSULTE LA NOTA DE FIRMWARE ARRIBA
- C** CONEXION REQUERIDA
- D** CONFIGURAR Y CONECTAR COMO SE ILUSTRADO
- E** CONEXIÓN OPCIONAL

•FT-DAS Required for manual transmission.  
•BOTH Red & Red/White MUST be connected with high current application.

**Jumper Setting**

Parking Light	Accessory	Ignition (Default)	(+)Door Trigger In	(-)Door Trigger In (Default)
Trunk	Starter	Parking Light (Default)	Starter	Ignition
			Accessory (Default)	

**CM7000/7200** Cut loop for A/T

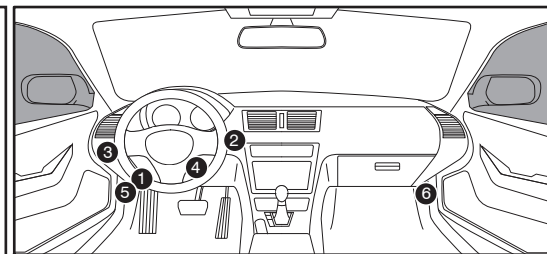
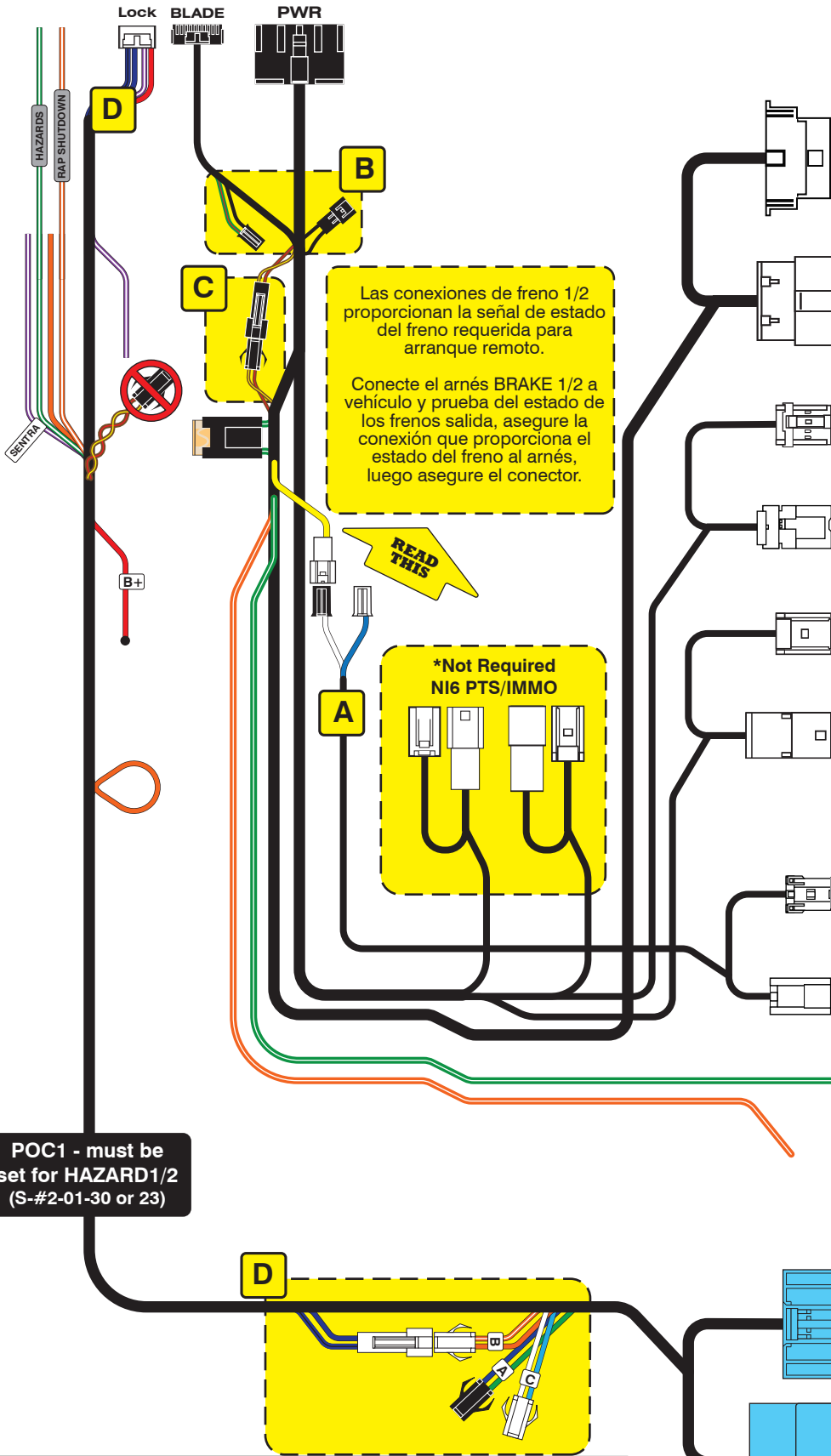
**CM-900S/900AS**

**CM900AS/900S Jumper**

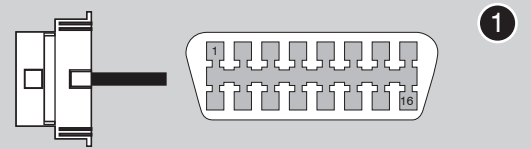
**START**  
**ACC**  
**IGN1**



COBERTURA DE FUNCIONES														
IMMOBILIZER DATA	SECURE TAKEOVER	DOOR LOCK	DOOR UNLOCK	DISARM OEM ALARM	A/M ALARM CTRL	A/M RS CONTROL	TRUNK/HATCH RELEASE	DOOR STATUS	HOOD STATUS	TRUNK STATUS	BRAKE STATUS	TRACH OUTPUT	E-BRAKE STATUS	



**OBD-II Connector**



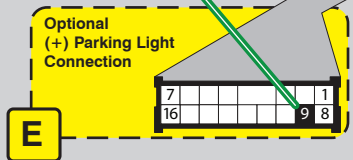
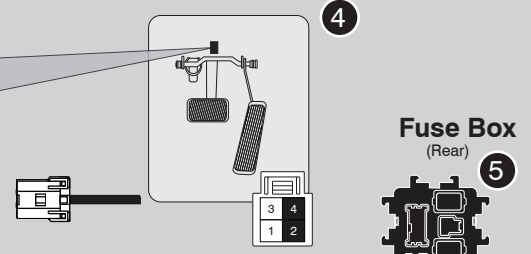
**PTS Button**



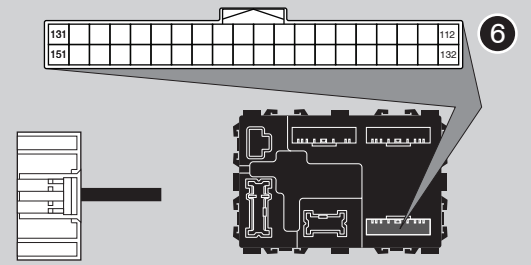
**Keypoint Connector**



**Brake Light Switch**



**BCM**



**POC1 - must be set for HAZARD1/2 (S-#2-01-30 or 23)**

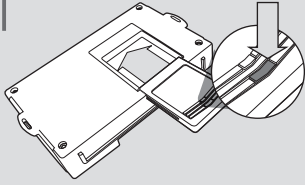
**Códigos de error de programación de LED**

El LED del módulo parpadea en ROJO durante la programación

- 1x - Error de CAN, verifique el conector OBD-II
- 2x - No hay señal PTS, verifique el conector al botón PTS
- 3x - No hay datos del inmovilizador, verifique el conector al puerto de la llave
- 4x - No hay señal PTS, verifique el conector al botón PTS
- 5x - No hay datos del inmovilizador, verifique el conector al puerto de la llave
- 6x - Sin encendido, verifique el conector al puerto OBD-II
- 7x - Error de clave, confirme usando solo una clave durante el proceso
- 8x - Error de VIN, confirme la entrada del vehículo de Weblink

## CARTRIDGE INSTALLATION

1



Slide cartridge into unit. Notice button under LED.

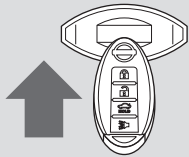
2

Ready for Module Programming Procedure.

## MODULE PROGRAMMING PROCEDURE

### NOTE

- 1 When programming, only one key fob will be used. The other one must be located at least 10 feet away from the vehicle.



Insert keyfob 1 in keyport.

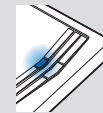


2



DO NOT PRESS BRAKE PEDAL  
Push start button twice [2x] to ON position.

3



Wait, LED will turn solid BLUE for 2 seconds.

4



DO NOT PRESS BRAKE PEDAL  
Push start button once [1x] to OFF position.

5

Module Programming Procedure completed.

## WARNING: READ BEFORE REMOTE STARTING THE VEHICLE

### IMPORTANT

- I All vehicle doors must be closed and locked prior to remote start sequence. Failure to comply will result in remote starter malfunction.

## TAKE OVER PROCEDURE - PUSH TO START - TO THE VEHICLE OWNER

### NOTE

- I All vehicle doors must be closed and locked prior to remote start sequence.



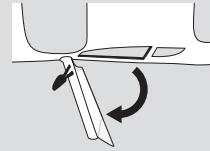
**TIME RESTRICTION COMING UP !**

1



Unlock vehicle door using OEM or after-market remote, or door request switch.

2



### TIME RESTRICTION

Within 45 SECONDS from previous step:

Open vehicle door.  
Enter vehicle.  
Close vehicle door.

Press and release BRAKE pedal.

3

Take over procedure completed.



Failure to follow procedure will result in vehicle engine shutdown.