

MAKE	MODEL	YEAR	INSTALL	PTS	LIGHTS	STARTER	DCM	I/O CHANGES
DL-TL7 Toyota	Highlander Hybrid PTS AT	2022	Type 4X	Optional	Park / Auto Type 2	Hybrid 5	Type 3	Green White/Blue n/a

Esta instalación requiere el firmware **BLADE-AL (DL) -TL7**, el módulo flash y el controlador de actualización antes de comenzar la instalación.

Tipo de instalación 4X: Se requiere la ECU de la carrocería principal (panel de protección del lado del conductor), el conector de bloqueo de la dirección, la conexión del motor de arranque y el corte del DCM.

Se requiere modificación del arnés: los vehículos modelo 2022 ya no tienen un conector SLC. alimentación de 12 V, encendido y las conexiones a tierra requieren la extracción del conector SLC. Las conexiones son como se ilustran, los 12 V están ubicados en el pin n.º 5 y el encendido está ubicado en el pin n.º 12 del conector MBECU de 32 pines, la conexión a tierra está ubicada en el pin n.º 4 del conector OBD-II y el indicador verde/rojo No se requiere conexión SLC, aisle y asegure.

CAN: Los datos de CAN del vehículo se recopilan a través de conexiones en la ECU del cuerpo principal, no se requieren otras conexiones.

Luces: las luces de estacionamiento se manejan utilizando el cable verde/blanco preterminado incluido con el conector BLADE, control de luz automática requiere un relé y cableado adicionales. Retire el cable de luz pk (-) del conector gris de I/O del controlador y reemplácelo con el uno especificado, para informes de estado y diagnóstico. Conecte el relé y el cableado al conector [B] del interruptor de los faros como se ilustra.

Cerraduras: este tipo de instalación requiere conexiones adicionales a las cerraduras de las puertas del vehículo para garantizar una sincronización adecuada con el mandos a distancia OEM. El conector de bloqueo de 6 pines es necesario para un funcionamiento correcto. Conéctese al puerto de salida de bloqueo del módulo de control.

Amarillo (motor de arranque): el cable de arranque (amarillo) se conecta al cable de arranque púrpura (pin # 4, conector negro de 54 pines) en la ECU híbrida, ubicado detrás de la guantera.

Azul/Amarillo (PTS): El cable PTS (azul/amarillo) es opcional. Si no desea el modo inactivo, recorte según sea necesario, luego aisle y asegure.

El modo inactivo no es una función compatible con el arnés FTI-TLP2: la función del modo inactivo que permite al usuario salir de una carrera tiene excluido del cableado del arnés FTI-TLP2. Si desea esta función, consulte el diagrama de instalación completo de BLADE para el cableado correspondiente y realice la conexión requerida al botón PTS del vehículo.

RECUPERACIÓN NO COMPATIBLE: EL VEHÍCULO SE APAGARÁ AL ABRIR LA PUERTA DEL CONDUCTOR

FTI-TLP2: Notas de instalación y configuración

- X** MODIFICACIÓN REQUERIDA
- A** CONEXIONES REQUERIDAS
- B** CONEXIONES REQUERIDAS
- C** CONEXIÓN OPCIONAL
- D** CONEXION REQUERIDA
- E** CONEXION REQUERIDA



COBERTURA DE FUNCIONES																
<input type="checkbox"/>	<input type="checkbox"/>	<input type="checkbox"/>	<input type="checkbox"/>	<input type="checkbox"/>	<input type="checkbox"/>	<input type="checkbox"/>	<input type="checkbox"/>	<input type="checkbox"/>	<input type="checkbox"/>	<input type="checkbox"/>	<input type="checkbox"/>	<input type="checkbox"/>	<input type="checkbox"/>	<input type="checkbox"/>	<input type="checkbox"/>	<input type="checkbox"/>
IMMOBILIZER DATA	3X LOCK REM START	PTS CONTROL	ARM OEM ALARM	DISARM OEM ALARM	A/M ALARM CTRL FROM OEM REMOTE	A/M RS CONTROL FROM OEM REMOTE	PRIORITY UNLOCK	DOOR LOCK	DOOR UNLOCK	TRUNK/HATCH RELEASE	DOOR STATUS OUT	TRUNK STATUS OUT	TACHOMETER OUT	BRAKE STATUS OUT	E-BRAKE STATUS	PARKING LIGHTS

•FT-DAS Required for manual transmission.
•BOTH Red & Red/White MUST be connected with high current application.

Jumper Setting

Parking Light (+)Door Trigger In

Accessory (-)Door Trigger In (Default)

Ignition (Default)

Trunk Starter

Starter Ignition

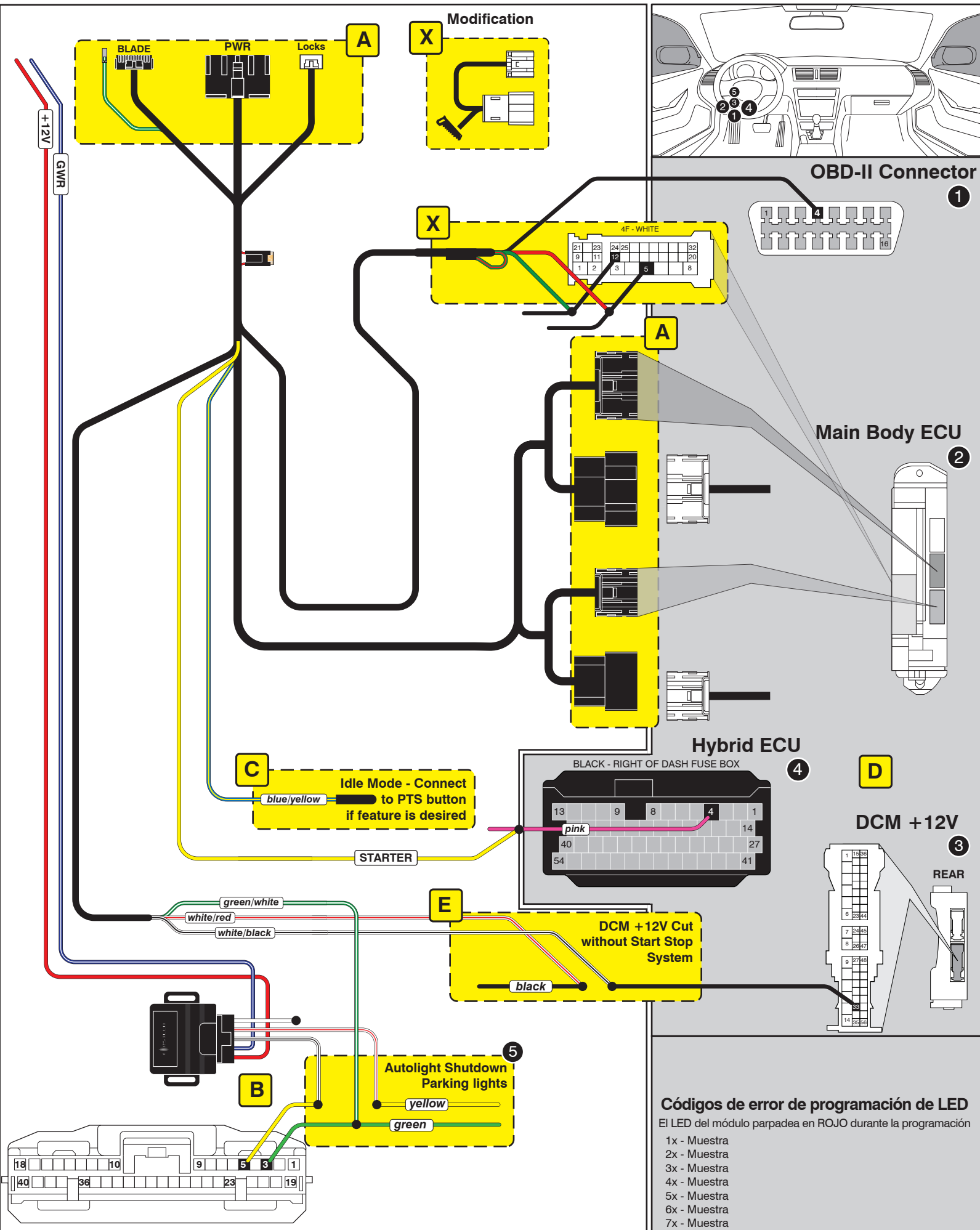
Parking Light (Default) Accessory (Default)

CM7000/7200 Cut loop for A/T

CM-900S/900AS

CM900AS/900S Jumper

START
ACC
IGN1

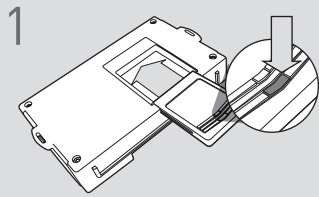


Códigos de error de programación de LED

El LED del módulo parpadea en ROJO durante la programación

- 1x - Muestra
- 2x - Muestra
- 3x - Muestra
- 4x - Muestra
- 5x - Muestra
- 6x - Muestra
- 7x - Muestra

CARTRIDGE INSTALLATION



1 Slide cartridge into unit. Notice button under LED.

2

Ready for Module Programming Procedure.

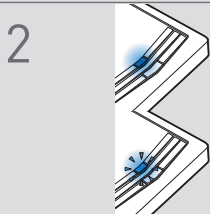
MODULE PROGRAMMING PROCEDURE

NOTE

I IMPORTANT: The hood must be closed.



1 Push start button twice [2x] to ON position.

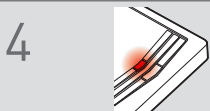


2 Wait, if LED turns solid BLUE for 2 seconds, proceed to step 7.

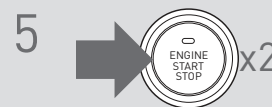
If LED flashes BLUE rapidly, proceed to step 3.



3 Push start button once [1x] to OFF position.



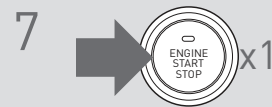
4 Wait, LED will turn solid RED. (This may take up to 5 minutes.)



5 Push start button twice [2x] to ON position.



6 Wait, LED will turn solid BLUE for 2 seconds.



7 Push start button once [1x] to OFF position.

8

Module Programming Procedure completed.