

FTI-TPL2: Notas de preparación y cobertura del vehículo

MAKE	MODEL	YEAR	INSTALL	PTS	LIGHTS	STARTER	DCM	I/O CHANGES
DL-TL7 Toyota	Corolla Hatchback PTS AT	2021	Type 6	Optional	Park / Auto Type 2	No	Type 1	Green White/Blue n/a

Esta instalación requiere el firmware **BLADE-AL (DL) -TL7**, el módulo flash y el controlador de actualización antes de comenzar la instalación.

Tipo de instalación 6: ECU de la carrocería principal (panel de protección del lado del conductor), conector de bloqueo de la dirección y corte del DCM requerido.

CAN: Los datos de CAN del vehículo se recopilan a través de conexiones en la ECU del cuerpo principal, no se requieren otras conexiones.

Luces: las luces de estacionamiento se manejan utilizando el cable verde / blanco preterminado incluido con el conector BLADE, control de luz automática requiere un relé y cableado adicionales. Retire el cable de luz pk (-) del conector gris de I/O del controlador y reemplácelo con el uno especificado, para informes de estado y diagnóstico. Conecte el relé y el cableado al conector [B] del interruptor de los faros como se ilustra.

Cerraduras: este tipo de instalación requiere conexiones adicionales a las cerraduras de las puertas del vehículo para garantizar una sincronización adecuada con el mandos a distancia OEM. El conector de bloqueo de 6 pines es necesario para un funcionamiento correcto. Conéctese al puerto de salida de bloqueo del módulo de control.

Amarillo (motor de arranque): El cable de arranque (amarillo) no se usa en esta instalación, recorte según sea necesario, luego aísle y asegure.

Azul/Amarillo (PTS): El cable PTS (azul/amarillo) es opcional. Si no desea el modo inactivo, recorte según sea necesario, luego aísle y asegure.

El modo inactivo no es una función compatible con el arnés FTI-TLP2: la función del modo inactivo que permite al usuario salir de una carrera tiene excluido del cableado del arnés FTI-TLP2. Si desea esta función, consulte el diagrama de instalación completo de BLADE para el cableado correspondiente y realice la conexión requerida al botón PTS del vehículo.

RECUPERACIÓN NO COMPATIBLE: EL VEHÍCULO SE APAGARÁ AL ABRIR LA PUERTA DEL CONDUCTOR

FTI-TLP2: Notas de instalación y configuración

- A** CONEXIONES REQUERIDAS
- B** CONEXIONES REQUERIDAS
- C** CONEXIÓN OPCIONAL
- D** NO REQUERIDO
- E** CONEXION REQUERIDA



COBERTURA DE FUNCIONES	
IMMOBILIZER DATA	○
3X LOCK REM START	○
PTS CONTROL	○
ARM OEM ALARM	○
DISARM OEM ALARM	○
A/M ALARM CTRL FROM OEM REMOTE	○
A/M RS CONTROL FROM OEM REMOTE	○
PRIORITY UNLOCK	○
DOOR LOCK	○
DOOR UNLOCK	○
TRUNK/HATCH RELEASE	○
DOOR STATUS OUT	○
TRUNK STATUS OUT	○
TACHOMETER OUT	○
BRAKE STATUS OUT	○
E-BRAKE STATUS	○
PARKING LIGHTS	○
AUTOLIGHT CONTROL	○
	○
	○
	○

- FT-DAS Required for manual transmission.
- BOTH Red & Red/White MUST be connected with high current application.

Jumper Setting

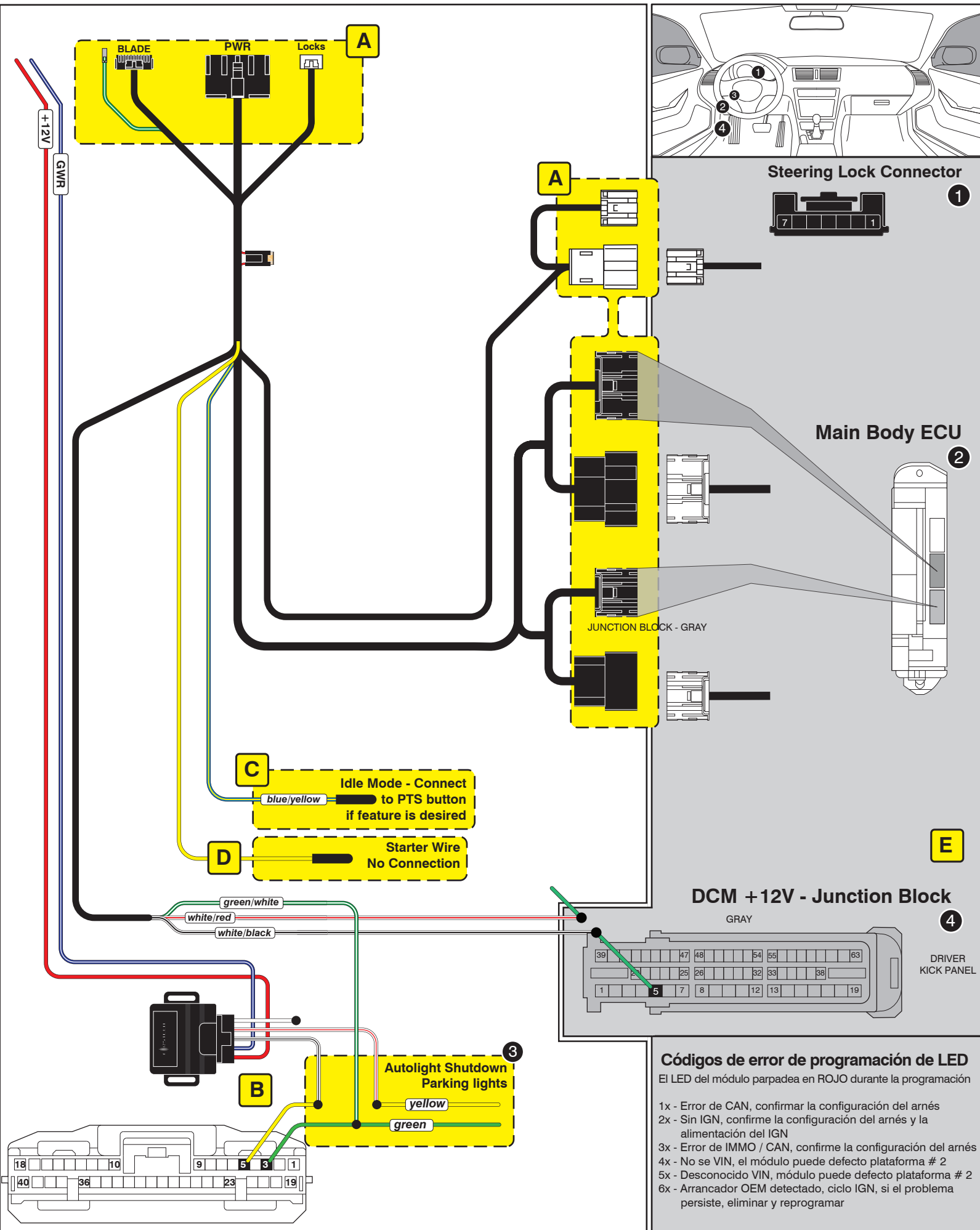
Parking Light	<input type="checkbox"/>	<input type="checkbox"/>	(+)Door Trigger In
Accessory	<input type="checkbox"/>	<input type="checkbox"/>	(-)Door Trigger In
Ignition (Default)	<input type="checkbox"/>	<input type="checkbox"/>	(Default)
Trunk	<input type="checkbox"/>	<input type="checkbox"/>	Starter
Starter	<input type="checkbox"/>	<input type="checkbox"/>	Ignition
Parking Light (Default)	<input type="checkbox"/>	<input type="checkbox"/>	Accessory (Default)

CM7000/7200 Cut loop for A/T

CM-900S/900AS

CM900AS/900S Jumper

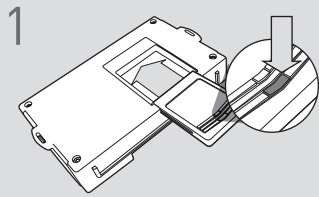
START	<input type="checkbox"/>	<input type="checkbox"/>
ACC	<input type="checkbox"/>	<input type="checkbox"/>
IGN1	<input type="checkbox"/>	<input type="checkbox"/>



Códigos de error de programación de LED
El LED del módulo parpadea en ROJO durante la programación

- 1x - Error de CAN, confirmar la configuración del arnés
- 2x - Sin IGN, confirme la configuración del arnés y la alimentación del IGN
- 3x - Error de IMMO / CAN, confirme la configuración del arnés
- 4x - No se VIN, el módulo puede defecto plataforma # 2
- 5x - Desconocido VIN, módulo puede defecto plataforma # 2
- 6x - Arrancador OEM detectado, ciclo IGN, si el problema persiste, eliminar y reprogramar

CARTRIDGE INSTALLATION



1 Slide cartridge into unit. Notice button under LED.

2

Ready for Module Programming Procedure.

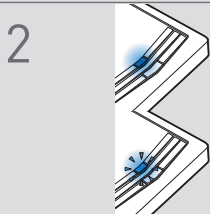
MODULE PROGRAMMING PROCEDURE

NOTE

I IMPORTANT: The hood must be closed.



1 Push start button twice [2x] to ON position.

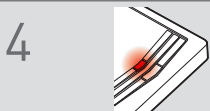


2 Wait, if LED turns solid BLUE for 2 seconds, proceed to step 7.

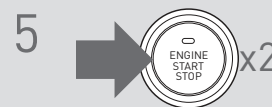
If LED flashes BLUE rapidly, proceed to step 3.



3 Push start button once [1x] to OFF position.



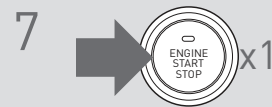
4 Wait, LED will turn solid RED. (This may take up to 5 minutes.)



5 Push start button twice [2x] to ON position.



6 Wait, LED will turn solid BLUE for 2 seconds.



7 Push start button once [1x] to OFF position.

8

Module Programming Procedure completed.