

Make	Model	Year	Install	CAN	Lights	BCM	POC	I/O Changes
DL-NI3 Infiniti	QX60 Intelli-Key PTS AT	2014-20	Type 1	Type A	Park / Auto POC 1 Hazard1/2	BIC	See note	Green White/Blue None/ACC

El tipo de instalación 1 requiere el firmware **BLADE-AL (DL) -NI3**, el módulo flash y la actualización del firmware del controlador antes de la instalación.

CAN: El arnés NSP2, cuando se configura para aplicaciones NI3, no requiere una configuración específica del arnés CAN conector, las conexiones CAN NI3 están cableadas entre el conector blanco de 14 pines y el conector BCM negro de 40 pines.

Luces: las confirmaciones de estado visual y la información de diagnóstico se proporcionan a través de luces de emergencia cuando se utiliza el arnés NSP2. La salida del controlador **POC1** debe configurarse para una de las siguientes configuraciones (según el tipo de interruptor):

- * Interruptor de peligro momentáneo de la luz de peligro [30]
- * Interruptor de peligro de enclavamiento de la luz de peligro 2 [23]

Configuración de POC:

CM7 / CMX: POC2 - 2nd START [2]
POC3 - 2nd IGN [3]

CM9: POC3 - (-) START
POC4 - (-) IGNITION

Cambios de I/O: el tipo 1 requiere la configuración del cable azul CN1 para la salida ACC, las configuraciones específicas del controlador se enumeran en la página siguiente.

Advertencia de daños al vehículo:

Se debe tener cuidado para evitar mezclar los conectores BCM, se producirán daños en el vehículo si los conectores se colocan incorrectamente. Se recomienda que realice las conexiones BCM una a la vez, confirmando que cada conexión del arnés en T está en la posición correcta del BCM antes de continuar con la siguiente conexión, intentar programar o intentar un arranque remoto.

FTI-NSP2 - Notas de instalación y configuración

- A** CONEXIONES REQUERIDAS - CONECTORES DE E / S SEGUROS NO UTILIZADOS
- B** CONEXIONES REQUERIDAS - VER ADVERTENCIA ARRIBA
- C** CONEXION REQUERIDA
- D** CONEXIÓN REQUERIDA - REQUIERE PUENTE / CONFIGURACIÓN DE AJUSTE
- E** NO REQUERIDO



COBERTURA DE FUNCIONES															
IMMOBILIZER DATA	SECURE TAKEOVER	PRIORITY UNLOCK	DOOR LOCK	DOOR UNLOCK	ARM OEM ALARM	DISARM OEM ALARM	POWER LIFTGATE	TRUNK/HATCH RELEASE	DOOR STATUS	HOOD STATUS	TRUNK STATUS	BRAKE STATUS	TACH OUTPUT	E-BRAKE STATUS	
○	○	○	○	○	○	○	○	○	○	○	○	○	○	○	○

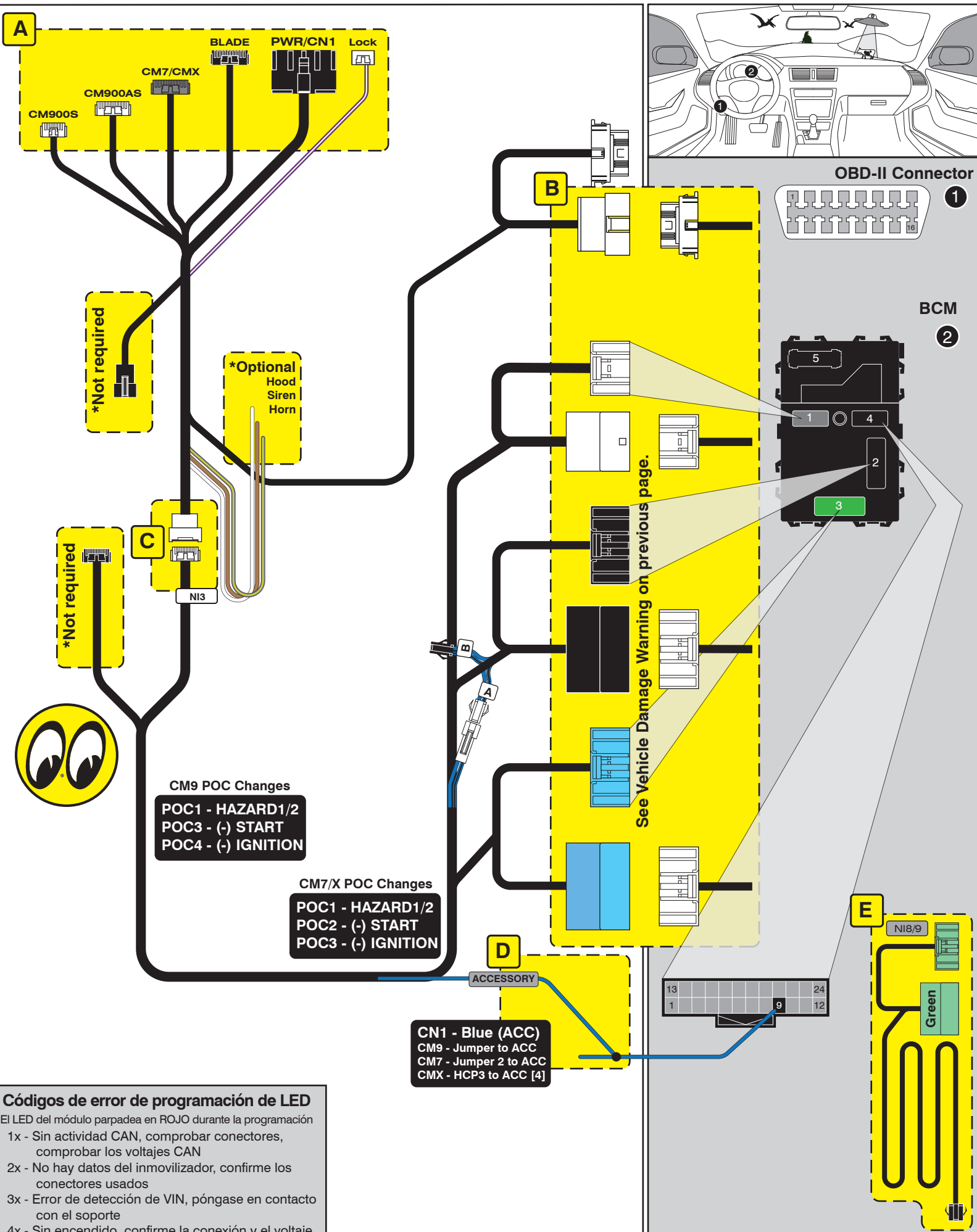
•FT-DAS Required for manual transmission.
•BOTH Red & Red/White MUST be connected with high current application.

Jumper Setting

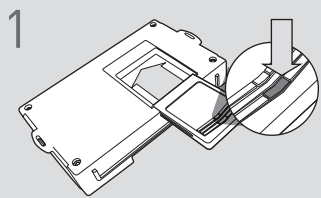
CM7000/7200 Cut loop for A/T

CM-900S/900AS

CM900AS/900S Jumper



CARTRIDGE INSTALLATION



1 Slide cartridge into unit. Notice button under LED.

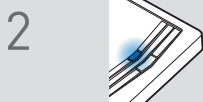
2

Ready for Module Programming Procedure.

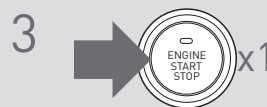
MODULE PROGRAMMING PROCEDURE



1 Push start button twice [2x] to ON position.



2 Wait, LED will turn solid BLUE for 2 seconds.



3 Push start button once [1x] to OFF position.

4

Module Programming Procedure completed.

PUSH TO START VEHICLE TAKE OVER PROCEDURE - TO THE VEHICLE OWNER

NOTE

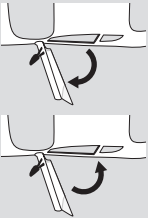
- I This procedure is to be followed during remote starter runtime prior to entering vehicle.
- II All vehicle doors must be closed.

1



Press UNLOCK on after-market remote or OEM fob.

2



Open vehicle door.

Enter vehicle WITH THE OEM FOB.

Close vehicle door.

3



Wait for the LED indicator of the push button to be in the ON position.

OR

Wait for the ORANGE LED indicator of the push button to turn on.

4



Press and release BRAKE pedal.

5



It is safe to select gear ONLY AFTER LED indicator is in ON position.

6

Push to Start vehicle take over procedure completed.



Failure to follow procedure may result in vehicle displaying CHECK ENGINE or TIRE PRESSURE error messages.