

Make	Model	Year	Install	CAN	Lights	BCM	Clutch	S-NET Data
DL-HA6 Honda	Odyssey PTS AT	2018-20	Type 1	Blue	Park / Auto white/pink	AFB	N/A	BCM Gray 40-pin Lt. Green

Firmware:

Esta instalación requiere el firmware **BLADE-AL (DL)-HA6**, el módulo flash y la actualización del firmware del controlador antes de la instalación.

Luces:

Este kit incluye un arnés preterminado para conectar las luces de estacionamiento y el cable del embrague (cuando sea necesario). El uso del arnés incluido requiere la modificación del conector de I/O gris del módulo de control, la eliminación del luz de estacionamiento y cables de estado (el cable de arranque negativo también, cuando se requiere manejo del embrague), y reemplazarlos con cables del arnés incluido. Las conexiones requeridas se encuentran en el conector gris de 28 clavijas, luces de estacionamiento (clavija n. ° 11), luces automáticas (pin # 10).

S-Net:

La recopilación de datos **S-NET** requiere que se realice una conexión manual en el conector gris de 40 pines del BCM, los datos S-NET el cable está ubicado en el pin # 35 del conector.

FTI-HDP8: Notas de instalación y configuración

- A** CONEXION REQUERIDA
- B** CONEXIONES REQUERIDAS (VER NOTAS SOBRE LA MODIFICACIÓN REQUERIDA)
- C** CONEXIONES REQUERIDAS
- D** NO REQUERIDO



COBERTURA DE FUNCIONES																			
IMMOBILIZER DATA	AM RS CONTROL	DOOR LOCK	DOOR UNLOCK	ARM OEM ALARM	DISARM OEM ALARM		POWER LIFTGATE	POWER SLIDING DOOR (L)	POWER SLIDING DOOR (R)	DOOR STATUS	TRUNK STATUS	HOOD STATUS	BRAKE STATUS	E-BRAKE STATUS	TACH OUTPUT	AUTOLIGHT CTRL			PARKING LIGHTS

•FT-DAS Required for manual transmission.
•BOTH Red & Red/White MUST be connected with high current application.

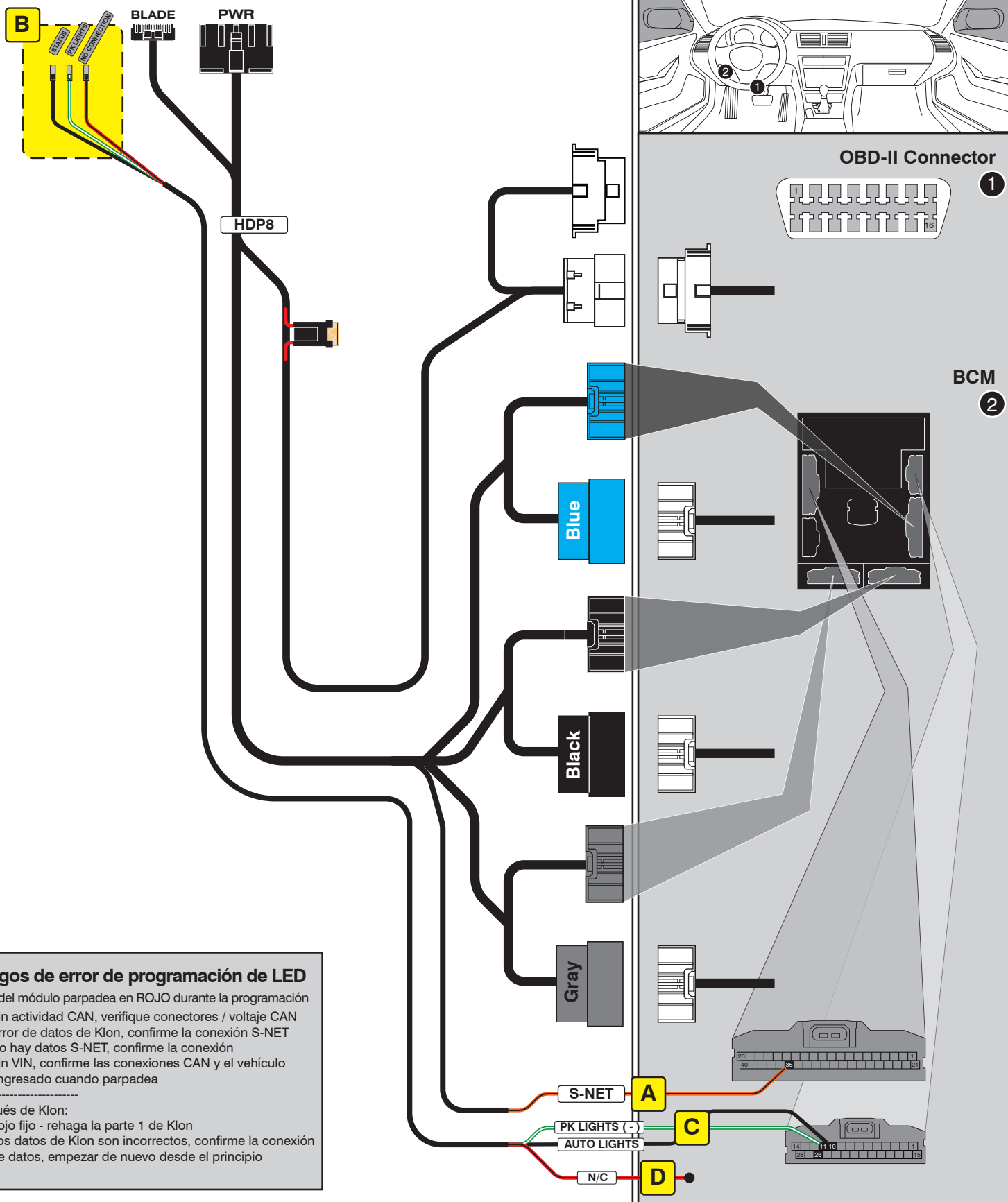
Jumper Setting

Parking Light	Accessory	Ignition (Default)	(+)Door Trigger In (Default)	(-)Door Trigger In (Default)
Trunk	Starter	Parking Light (Default)	Starter	Ignition
			Accessory (Default)	

CM7000/7200 Cut loop for A/T

CM-900S/900AS

CM900AS/900S Jumper



Códigos de error de programación de LED

El LED del módulo parpadea en ROJO durante la programación

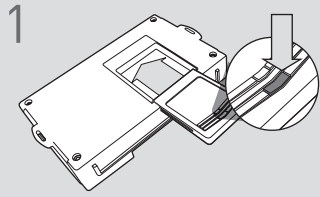
- 1x - Sin actividad CAN, verifique conectores / voltaje CAN
- 2x - Error de datos de Klon, confirme la conexión S-NET
- 3x - No hay datos S-NET, confirme la conexión
- 4x - Sin VIN, confirme las conexiones CAN y el vehículo ingresado cuando parpadea

Después de Klon:

- LED rojo fijo - rehaga la parte 1 de Klon
- 2x - Los datos de Klon son incorrectos, confirme la conexión de datos, empezar de nuevo desde el principio

Adquisición no admitida: El motor del vehículo se apagará cuando se abran las puertas.

CARTRIDGE INSTALLATION

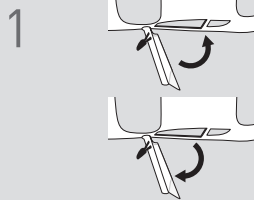


1 Slide cartridge into unit. Notice button under LED.

2

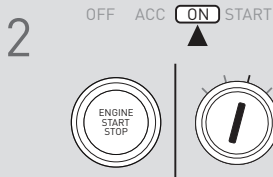
Ready for Module Programming Procedure.

MODULE PROGRAMMING PROCEDURE



1 Close driver door.

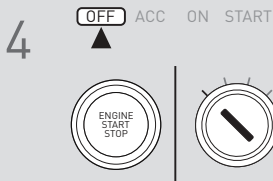
Re-open driver door to wake up data bus.



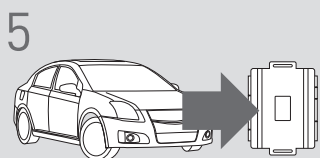
2 Turn ignition to ON position.



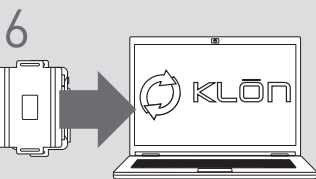
3 Wait, LED will flash BLUE rapidly.



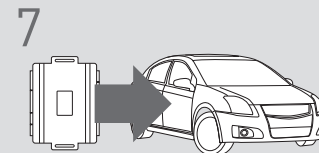
4 Turn ignition to OFF position.



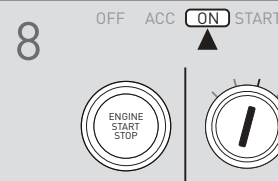
5 **WARNING:**
Disconnect power last.
Disconnect RS from vehicle.



6 Connect RS to computer and proceed with extended programming.



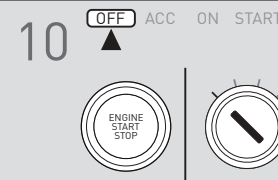
7 **WARNING:** Do not press RS programming button.
Connect power first.
Connect RS to vehicle.



8 Turn ignition to ON position.



9 Wait, LED will turn solid BLUE for 2 seconds.



10 Turn ignition to OFF position.



11 Press UNLOCK on the OEM remote.

! If the vehicle is equipped with a power liftgate: Open and close the power liftgate with the OEM keyfob.

12

Module Programming Procedure completed.