

FTI-GMT3: Notas de preparación y cobertura del vehículo

Make	Model	Year	Install	CAN	Lights	Type	BCM	Configuration
DL-GM7 Chevrolet	Silverado 2500 Key AT w/o OnStar with OEM Alarm	2015-16	Type 6	Type A	Park / Auto Type A	Key	LSC	Feature Option Opt 1-11 to 3

Firmware: esta instalación utiliza **BLADE-AL (DL) -GM7**, módulo flash y actualiza el firmware del controlador antes de la instalación.

Instalación: las fuentes de instalación de **tipo 6** pueden obtener datos del conector azul del BCM, lo que requiere el uso del **conector A**, el conector marcado con "B" no se utiliza.

Luces: Se proporcionan luces de **tipo A** (luces de estacionamiento estándar), al igual que las de **tipo H** (luces de emergencia), ambas incorporadas en el arnés para visualización del estado de ejecución / diagnóstico. Es necesario volver a fijar el arnés CM I / O (gris), independientemente del tipo que elija utilizar, se han proporcionado ambas opciones para su selección. Si elige peligros, también deberá configurar el POC seleccionado para una de las siguientes opciones de control de peligros, **Hazard1 (opción POC #30 (momentánea)) o Hazard2 (opción POC #23 (enclavamiento))**, dependiendo de la operación del interruptor de peligro.

Cerraduras: El conector de cerradura CM es obligatorio para este tipo de instalación. El conjunto del arnés está precableado para proporcionar los control analógico.

Configuración de ACC: La instalación de tipo 6 requiere un pulso de ACC con desarmado, para controlar adecuadamente el sistema de alarma OEM equipado. Configure la opción de función 1-11 en la opción 3 (*pulso ACC, mismo tiempo que pulso de desarmado*)

El conector de bloqueo es obligatorio para este tipo de instalación. :)

También es obligatoria la configuración de la opción de función 1-11 a la opción 3 (pulso ACC, mismo tiempo que desarmar)

FTI-GMT3 - Notas de instalación y configuración

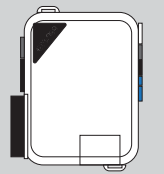
- A** CONEXIÓN REQUERIDA, VER NOTA ARRIBA
- B** NO REQUERIDO
- C** CONFIGURACIÓN REQUERIDA - TIPO A
- D** CONFIGURACIÓN REQUERIDA - TIPO DE CLAVE
- E** CAMBIO DE AJUSTES REQUERIDOS

- FT-DAS Required for manual transmission.
- BOTH Red & Red/White MUST be connected with high current application.

Jumper Setting							
Parking Light				(+)Door Trigger In			
Accessory				(-)Door Trigger In			
Ignition (Default)							
Trunk				Starter			
Starter				Ignition			
Parking Light (Default)				Accessory (Default)			

CM7000/7200

Cut loop for A/T



CM-900S/900AS

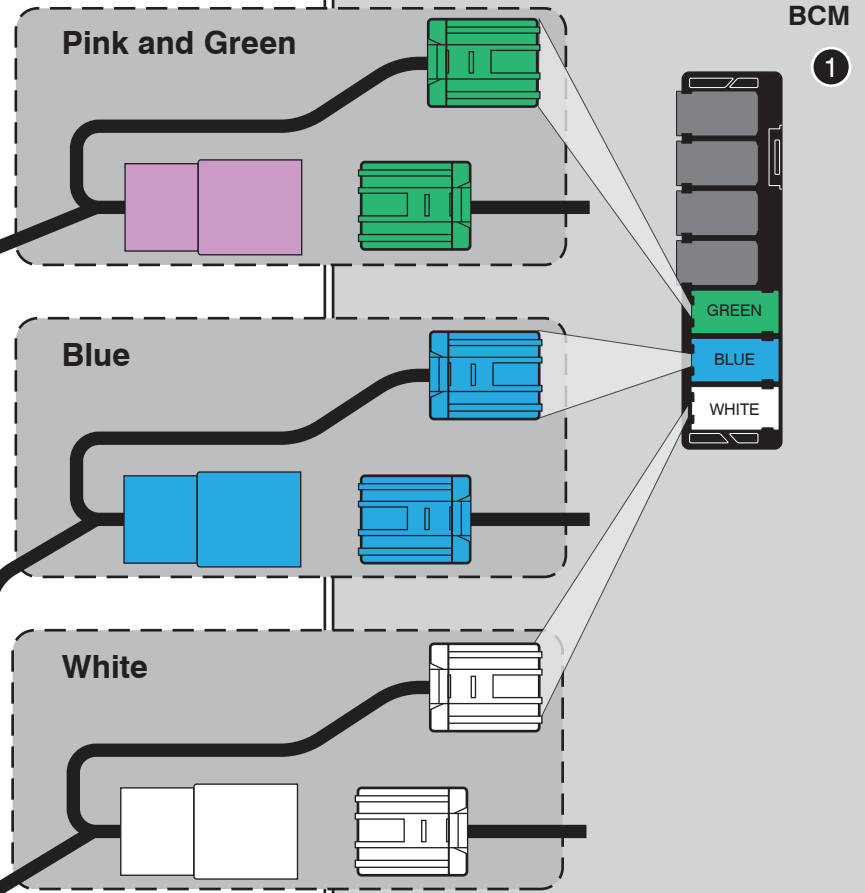
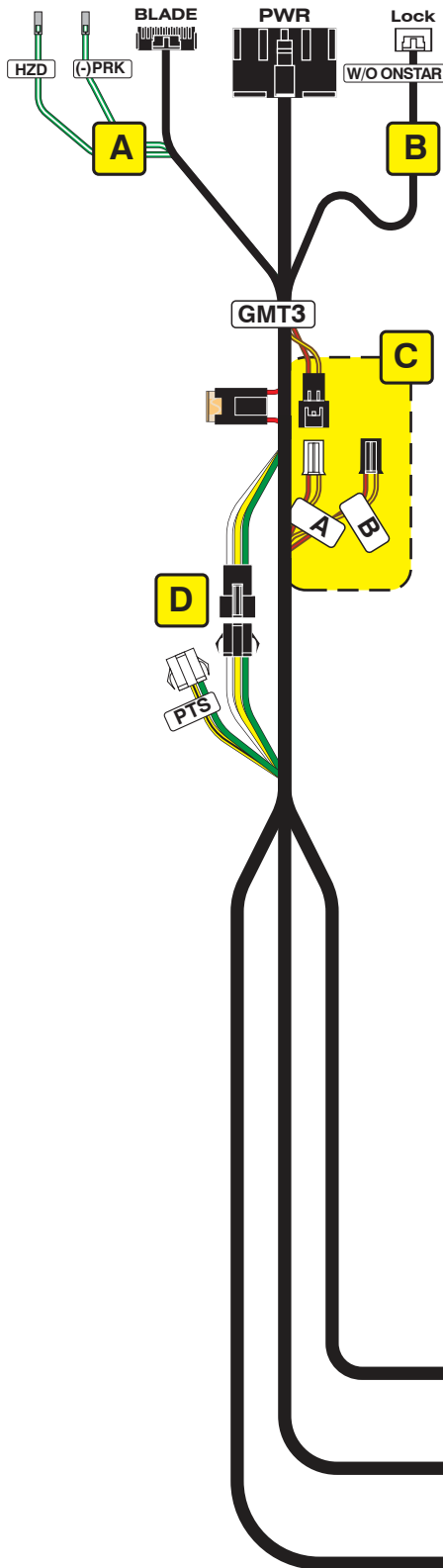
CM900AS/900S Jumper



START
ACC
IGN1



COBERTURA DE FUNCIONES	
IMMOBILIZER DATA	
3X LOCK START	
DOOR STATUS	
TRUNK STATUS	
RAP SHUTDOWN	
BRAKE STATUS	
E-BRAKE STATUS	
TACH OUTPUT	
DATA/MUX IGN/ST	
HOOD STATUS	
SECURE TAKEOVER	
PARKING LIGHTS	
HAZARD LIGHTS	



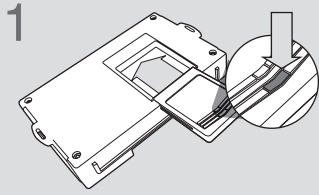
E La instalación de tipo 6 requiere un pulso ACC con desarmado para controlar adecuadamente el sistema de alarma OEM. Establezca la opción de función 1-11 en la opción 3 (Pulso ACC, mismo tiempo que pulso desarmado)

Códigos de error de programación de LED

El LED del módulo parpadea en ROJO durante la programación

- 1x - Sin alimentación ACC, verifique el conector VERDE
- 2x - Estado MUX no detectado, verificar conector VERDE
- 3x - Sin IGN, verifique el conector VERDE
- 4x - Sin actividad HSCAN, verifique el conector AZUL
- 5x - Sin actividad SWC, verifique el conector AZUL
- 6x: mensaje SWC incorrecto, se ha eliminado la clave de confirmación
- 7x - Sin alimentación ACC, verifique el conector VERDE
- 8x - Sin datos del inmovilizador, verifique los conectores VERDE Y BLADE
- 9x - IGN ENCENDIDO, la clave de confirmación ha sido eliminada
- 10x - Keysense activo, confirmar clave ha sido eliminada
- 11x - Sin ACC, la tecla de confirmación está activada
- 12x - Sin IGN, la tecla de confirmación está activada
- 13x - VIN no coincide con los datos del enlace web, ingeniería de contacto

CARTRIDGE INSTALLATION

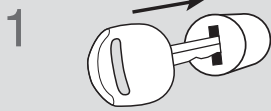


1 Slide cartridge into unit. Notice button under LED.

2

Ready for Module Programming Procedure.

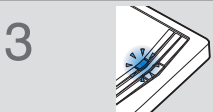
MODULE PROGRAMMING PROCEDURE



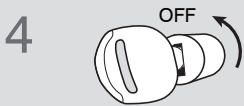
1 Insert key into ignition.



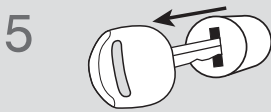
2 Turn key to ON position.



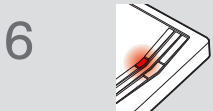
3 Wait, LED will flash BLUE rapidly.



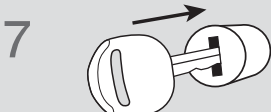
4 Turn key to OFF position.



5 Remove key.



6 LED will turn solid RED.



7 Insert key into ignition.



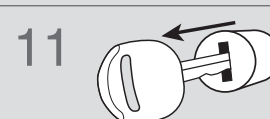
8 Turn key to ON position.



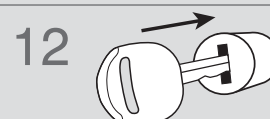
9 LED will turn OFF.



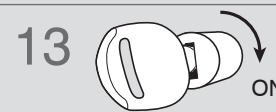
10 Turn key to OFF position.



11 Remove key.



12 Insert key into ignition.



13 Turn key to ON position.



14 Wait, LED will turn solid BLUE for 2 seconds



15 Turn key to OFF position.

16

Module Programming Procedure completed.