

Make	Model	Year	Install	CAN	Lights	Type	BCM	Configuration
DL-GM12 GMC	Sierra 2500 STD Key AT w/o OnStar with OEM Alarm	2017-19	Type 1 + Locks	Type A	Park / Auto Type A	Key	LSC	Feature Option Opt 1-11 to 3

Firmware: Esta instalación utiliza **BLADE-AL(DL)-GM12**, módulo flash y actualiza el firmware del controlador antes de la instalación.

Instalación: Las fuentes de instalación de **Tipo 1** pueden obtener datos del conector **azul** del BCM, lo que requiere el uso del **conector A**, el conector marcado con "B" no se utiliza.

Luces: Se proporcionan luces de **tipo A** (luces de estacionamiento estándar), al igual que las de **tipo H** (luces de emergencia), ambas incorporadas en el arnés para visualización del estado de ejecución/diagnóstico. Es necesario volver a fijar el arnés CM I/O (gris), independientemente del tipo que elija utilizar, se han proporcionado ambas opciones para su selección. Si elige peligros, también deberá configurar el POC seleccionado para una de las siguientes opciones de control de peligros, **Hazard1 (opción de POC #30 (momentáneo))** o **Hazard2 (opción de POC #23 (enclavamiento))**, dependiendo de la operación del interruptor de peligro.

Cerraduras: El conector de cerradura CM es obligatorio para este tipo de instalación. El conjunto del arnés está precableado para proporcionar los control analógico.

Configuración de ACC: Esta instalación requiere un pulso de ACC con desarmado, para controlar adecuadamente el sistema de alarma OEM equipado. Configure la opción de función 1-11 en 3 (**pulso ACC, mismo tiempo que pulso de desarmado**)

Se REQUIERE un conector de bloqueo para este tipo de instalación. :)

Se REQUIERE la configuración de la opción de función 3-11 a la opción 3 (pulso ACC mismo tiempo que el desarmado). :)

FTI-GMT3 - Notas de instalación y configuración

- A** CONEXIÓN REQUERIDA, VER NOTA ARRIBA
- B** CONEXION REQUERIDA
- C** CONFIGURACIÓN REQUERIDA - TIPO A
- D** CONFIGURACIÓN REQUERIDA - TIPO DE CLAVE
- E** CAMBIO DE AJUSTES REQUERIDOS



COBERTURA DE FUNCIONES											
IMMOBILIZER DATA											
DOOR LOCK											
DOOR UNLOCK											
ARM OEM ALARM											
DISARM OEM ALARM											
3X LOCK START											
DOOR STATUS											
RAP SHUTDOWN											
BRAKE STATUS											
E-BRAKE STATUS											
TACH OUTPUT											
DATA/MUX IGN/ST											
HOOD STATUS											
SECURE TAKEOVER											
PARKING LIGHTS											
HAZARD LIGHTS											

•FT-DAS Required for manual transmission.
•BOTH Red & Red/White MUST be connected with high current application.

Jumper Setting

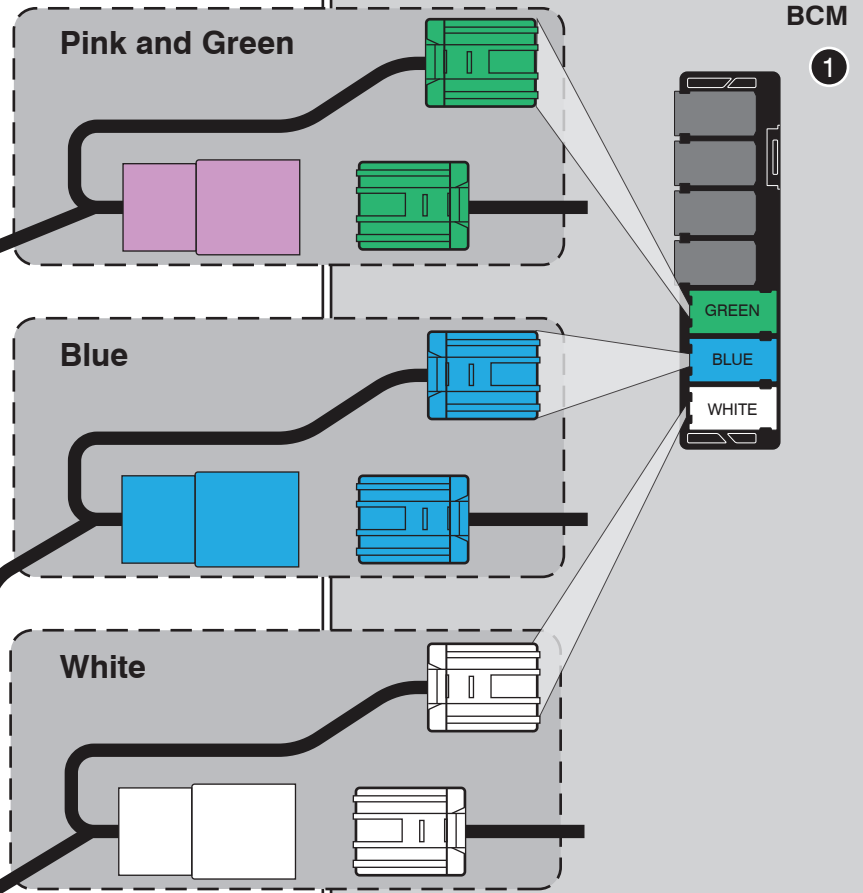
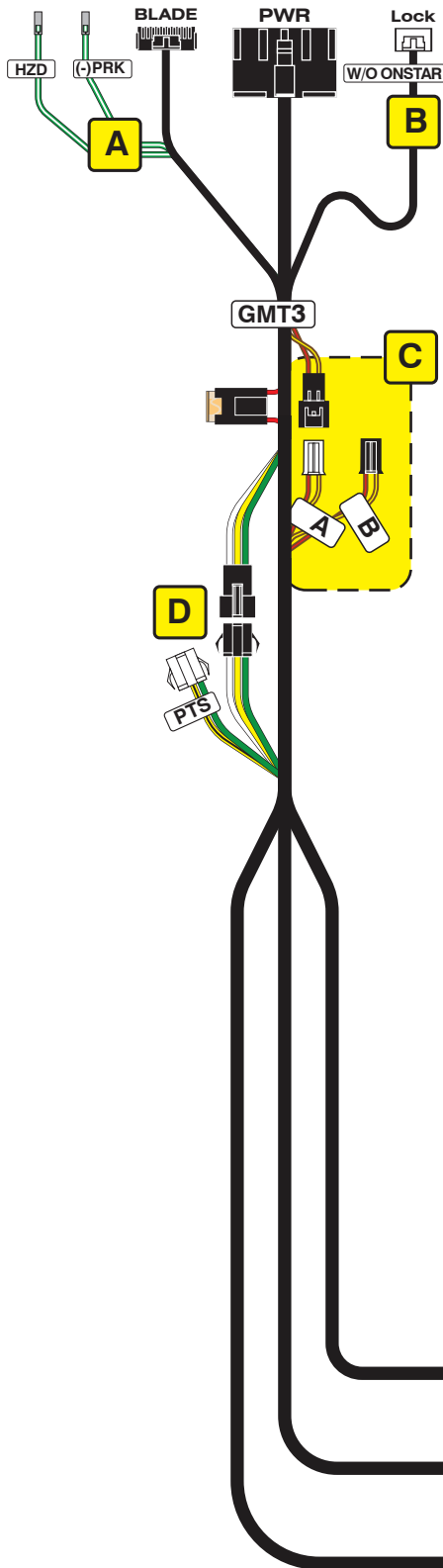
Parking Light	Accessory	Ignition (Default)	(+)Door Trigger In	(-)Door Trigger In (Default)
Trunk	Starter	Parking Light (Default)	Starter	Ignition
				Accessory (Default)

CM7000/7200 Cut loop for A/T

CM-900S/900AS

CM900AS/900S Jumper

START
ACC
IGN1



E **No Onstar/OEM Alarm** requiere un pulso ACC con desarmado para controlar adecuadamente el sistema de alarma OEM. Establezca la opción de función 1-11 en la opción 3 (Pulso ACC, mismo tiempo que pulso desarmado)

Códigos de error de programación de LED

El LED del módulo parpadea en ROJO durante la programación

- 1x - Sin alimentación ACC, verifique el conector VERDE
- 2x - Estado MUX no detectado, verificar conector VERDE
- 3x - Sin IGN, verifique el conector VERDE
- 4x - Sin actividad HSCAN, verifique el conector AZUL
- 5x - Sin actividad SWC, verifique el conector AZUL
- 6x: mensaje SWC incorrecto, se ha eliminado la clave de confirmación
- 7x - Sin alimentación ACC, verifique el conector VERDE
- 8x - Sin datos del inmovilizador, verifique los conectores VERDE Y BLADE
- 9x - IGN ENCENDIDO, la clave de confirmación ha sido eliminada
- 10x - Keysense activo, confirmar clave ha sido eliminada
- 11x - Sin ACC, la tecla de confirmación está activada
- 12x - Sin IGN, la tecla de confirmación está activada
- 13x - VIN no coincide con los datos del enlace web, póngase en contacto con el departamento de ingeniería

CARTRIDGE INSTALLATION

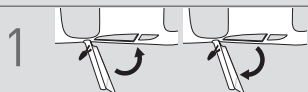


1 Slide cartridge into unit. Notice button under LED.

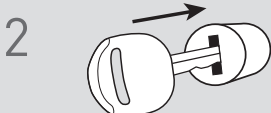
2

Ready for Module Programming Procedure.

MODULE PROGRAMMING PROCEDURE - WITH KLON



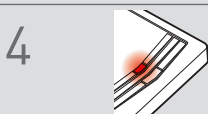
1 Close driver door. Re-open driver door to wake up data bus.



2 Insert key into ignition.



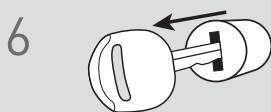
3 Turn key to ON position.



4 Wait, LED will turn solid RED.



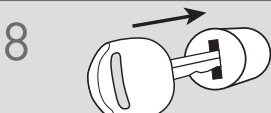
5 Turn key to OFF position.



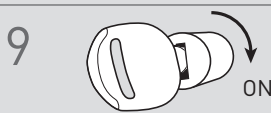
6 Remove key.



7 LED will turn OFF.



8 Insert key into ignition.



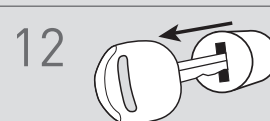
9 Turn key to ON position.



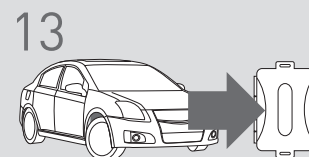
10 Wait, LED will flash BLUE rapidly.



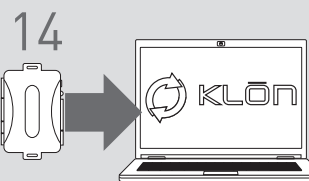
11 Turn key to OFF position.



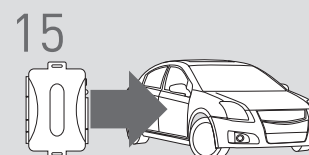
12 Remove key.



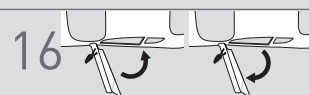
13 **WARNING:**
Disconnect power last.
Disconnect module from vehicle.



14 Connect module to computer and proceed with extended programming.



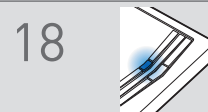
15 **WARNING:** Do not press module programming button.
Connect power first.
Connect module to vehicle.



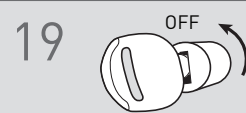
16 Close driver door. Re-open driver door to wake up data bus.



17 Turn key to ON position.



18 Wait, LED will turn solid BLUE for 2 seconds.



19 Turn key to OFF position.

20

Module Programming Procedure completed.