

Make	Model	Year	Install	CAN	Lights	IGN	Hood	I/O Changes
DL-CH7 Dodge	Durango PTS AT	2021-23	Type 4	CJB	Park / Auto Type B	BCM DKP	BCM	Green White/Blue

Firmware:

Los vehículos cubiertos usan **BLADE-AL (DL) -CH7**, confirman la aplicación, modulan el flash y actualizan el controlador firmware antes de instalar.

CAN:

Instalación: los vehículos tipo 4 usan el cable de extensión CAN incluido para generar datos CAN desde el bloque de conexiones CAN verde (lado izquierdo del tablero, detrás del interruptor de luz).

Iluminación: las luces de estacionamiento **tipo B** usan el conector de **10 pines**,

asegure el conector de 6 pines sin usar por seguridad.

Encendido: las disposiciones de encendido comunes se enumeran en el diagrama BLADE, el encendido también está disponible en el BCM del vehículo (conector C1, pin #24, rosa/blanco).

Capó: El cable de estado del cofre está disponible en el BCM del vehículo, conector C1, pin n.º 11 (violeta/azul).

FTI-CDP1 - Notas de instalación y configuración

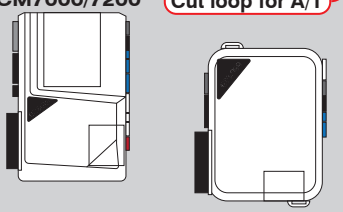
- A** La conexión CAN tipo 1 utiliza la provisión de arnés para obtener datos CAN del conector OBD-II
- B** El cable de extensión CAN tipo 2 no se utiliza en los vehículos cubiertos, asegúrese de que todos los no utilizados las conexiones están debidamente aisladas y aseguradas por seguridad.
- C** Estado del pin del capó del vehículo (-), conexión ubicada en el conector C1 del BCM (pin # 13, violeta / azul)
- D** Puente de fuente de ignición, **NO** se requiere CONEXIÓN para este tipo de instalación. Asegure el encendido sin usar puentes para garantizar la seguridad
- E** Conexión de encendido. Conexión alternativa disponible en el conector del remolque, (ubicado en el panel de protección del conductor)

•FT-DAS Required for manual transmission.
•BOTH Red & Red/White MUST be connected with high current application.

Jumper Setting


Parking Light	(+)-Door Trigger In
Accessory Ignition (Default)	(-)-Door Trigger In (Default)
Trunk Starter	Starter Ignition
Parking Light (Default)	Accessory (Default)

CM7000/7200 Cut loop for A/T



CM-900S/900AS

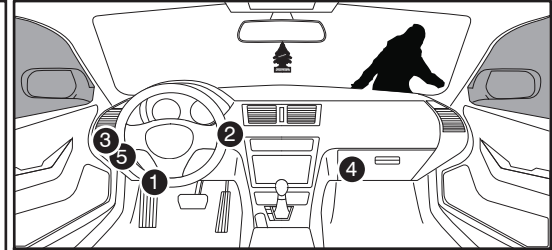
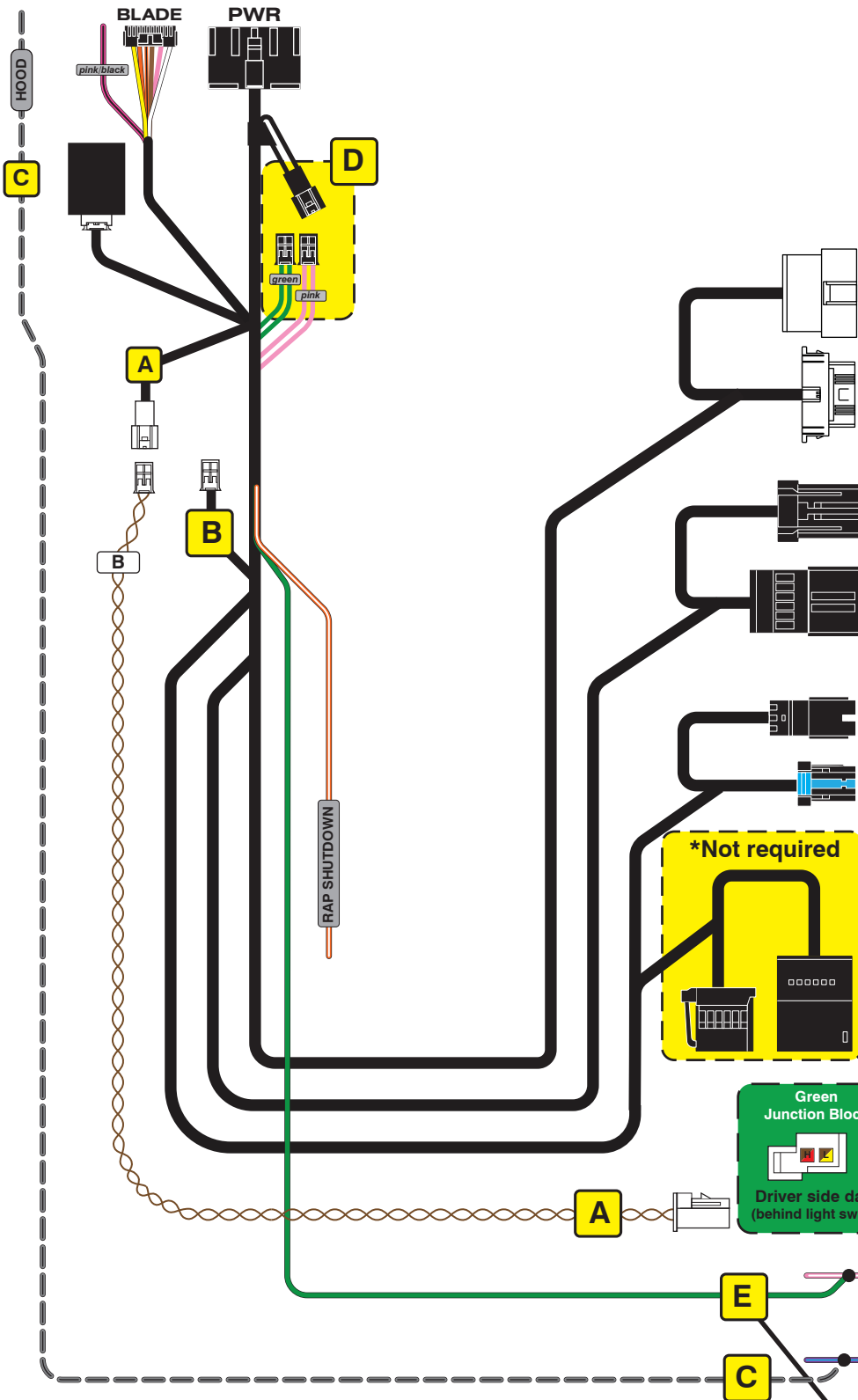
CM900AS/900S Jumper



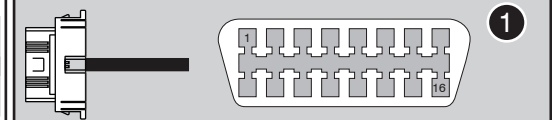
START
ACC
IGN1



FEATURE COVERAGE												
IMMOBILIZER DATA	PRIORITY UNLOCK	DOOR LOCK	DOOR UNLOCK	ARM OEM ALARM	DISARM OEM ALARM	TRUNK/HATCH RELEASE				DOOR STATUS	TRUNK STATUS	RAP SHUTDOWN
										BRAKE STATUS	TACH OUTPUT	
											SECURE TAKEOVER	PARKING LIGHTS



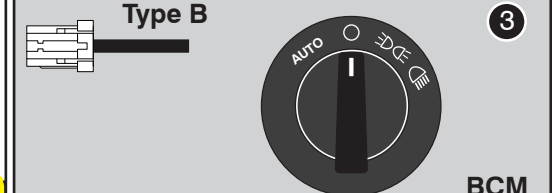
OBD-II connector



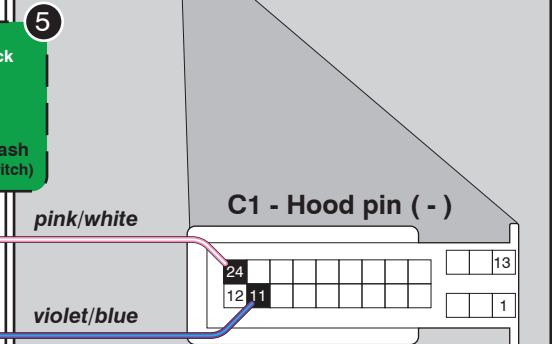
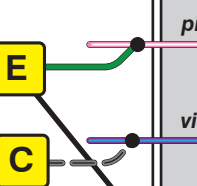
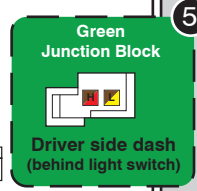
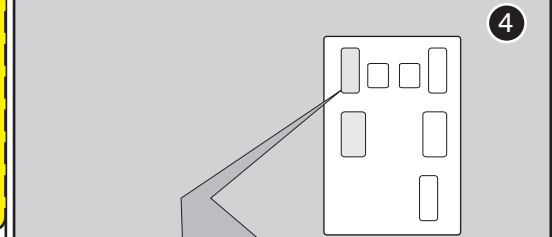
PTS button



Headlight switch



BCM

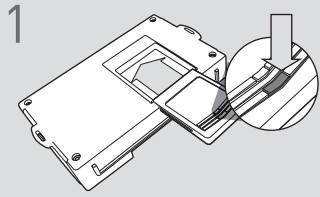


Encendido alternativo de +12 V (rojo/verde) también disponible en el conector de remolque (panel de protección del conductor)

Códigos de error de programación de LED

- El LED del módulo parpadea en ROJO durante la programación
- 1x - Error de CAN, verifique el cableado y los voltajes de CAN
 - 2x - Código de llave no aprendido, confirmar desbloqueo enviado, verificar CAN
 - 3x - Sin señal PTS, compruebe la conexión del botón
 - 4x - No hay datos del inmovilizador, compruebe el cableado
 - 4x - Sin inmovilizador, confirme solo una llave en el vehículo
 - 5x - Sin encendido, revisar el cableado
 - 6x - Error de VIN, verifique el cableado CAN
 - 7x - Error de señal PTS, compruebe la conexión del botón
 - 8x - Sin señal PTS, compruebe la conexión del botón

CARTRIDGE INSTALLATION

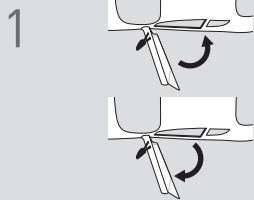


1 Slide cartridge into unit. Notice button under LED.

2

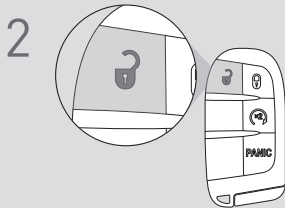
Ready for Module Programming Procedure.

MODULE PROGRAMMING PROCEDURE - WITH KLON - 1 OF 2



1 Close driver door.

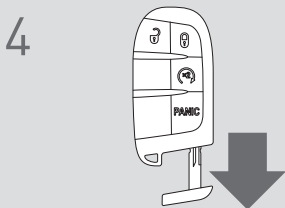
Re-open driver door to wake up data bus.



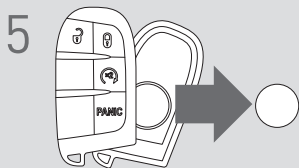
2 Press UNLOCK on keyfob 1.



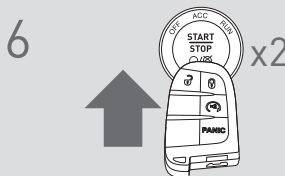
3 Wait, LED will flash BLUE once [1x].



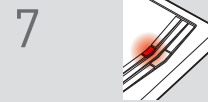
4 Remove valet key from keyfob 1.



5 Remove batteries from keyfob 1.



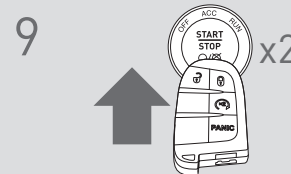
6 Push start button twice [2x] with keyfob 1 to ON position. (No battery)



7 Wait, LED will turn solid RED.



8 Push start button once [1x] to OFF position.



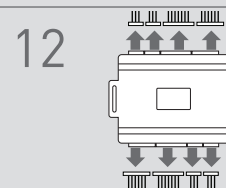
9 Push start button twice [2x] with keyfob 1 to ON position. (No battery)



10 Wait, if LED flashes BLUE rapidly, proceed to step 11. If LED turns solid RED, repeat steps 8 to 10.



11 Push start button once [1x] to OFF position.



12 Disconnect all connectors from remote starter except the power connector.

13

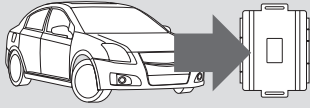
Disconnect the power connector.



IMPORTANT: READ NEXT PAGE !

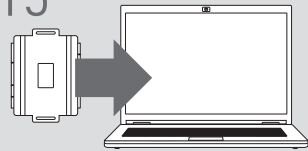
MODULE PROGRAMMING PROCEDURE - WITH KLON - 2 OF 2

14



Remove remote starter from vehicle.

15



Connect remote starter to computer.

16



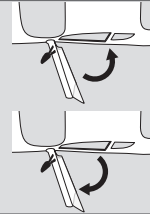
Proceed with extended programming.

17



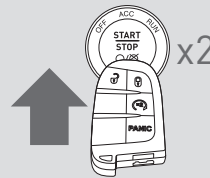
Connect remote starter to vehicle.

18



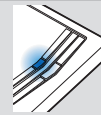
Close driver door.

19



Push start button twice [2x] with keyfob 1 to ON position. (No battery)

20



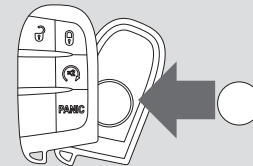
Wait, LED will turn solid BLUE for 2 seconds.

21



Push start button once [1x] to OFF position. Module Programming Procedure completed.

22



Insert battery in keyfob 1.

WARNING: READ BEFORE REMOTE STARTING THE VEHICLE

IMPORTANT

- I All OEM keyfobs must be at least 10 feet away from the vehicle. All vehicle doors must be closed and locked prior to remote start sequence. Failure to comply will result in remote starter malfunction.

TAKE OVER PROCEDURE - TO THE VEHICLE OWNER

NOTE

- I All vehicle doors must be closed and locked prior to remote start sequence.



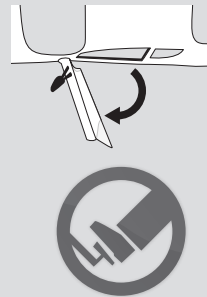
TIME RESTRICTION COMING UP !

1



Press UNLOCK on after-market remote.

2



TIME RESTRICTION

Within 45 SECONDS from previous step:

Open vehicle door.
Enter vehicle.
Close vehicle door.

Press and release BRAKE pedal.

3

Take over procedure completed.



Failure to follow procedure within time restriction will result in vehicle engine shutdown.