

Make	Model	Year	Install	ECU	Lights	Locks	Trunk/Hatch	I/O Changes
DL-TL6 Toyota	Corolla PTS AT	2014-16	Type 3	4/BFB	Park / Auto Yes	No	No	Green White/Blue X

Esta instalación requiere firmware **BLADE-AL (DL) -TL6**, módulo flash y controlador de actualización antes de comenzar la instalación.

Tipo de instalación 3: ECU de la carrocería principal, tablero del lado del conductor, debajo de la caja de fusibles, cerradura de la puerta y conexiones de liberación del maletero no necesarias.

CAN: Los datos de CAN del vehículo se recopilan a través de la conexión de 30 pines en la ECU del cuerpo principal, no se requieren otras conexiones.

Luces: la luz de estacionamiento y el control de luz automática se manejan usando el cable **verde/blanco** preterminado incluido con la BLADE conector. Retire el cable de luz (-) pk del conector **gris** de I/O del controlador y reemplácelo con el especificado, para estado e informes de diagnóstico.

Cerraduras: esta instalación no requiere ninguna conexión adicional a las cerraduras de las puertas del vehículo.
No se requiere el conector de bloqueo de 6 pines, no lo conecte al puerto de salida de bloqueo del controlador.

El modo inactivo no es una función compatible con el arnés FTI-TLP4: la función del modo inactivo que permite al usuario salir de una ha sido excluido del cableado del arnés FTI-TLP4. **Si desea esta función, consulte la instalación completa de BLADE diagrama del cableado correspondiente y realice la conexión necesaria al botón PTS del vehículo.**

RECUPERACIÓN NO COMPATIBLE: EL VEHÍCULO SE APAGARÁ AL ABRIR LA PUERTA DEL CONDUCTOR.

FTI-TLP4: Notas de instalación y configuración

- A** CONEXIONES REQUERIDAS
- B** CONEXIONES REQUERIDAS
- C** NO REQUERIDA
- D** CONFIGURACIÓN REQUERIDA



COBERTURA DE FUNCIONES													
IMMOBILIZER DATA	○												
PTS CONTROL	○												
ARM OEM ALARM	○												
DISARM OEM ALARM	○												
A/M CONTROL FROM OEM REMOTES	○												
A/M RS CONTROL FRMO OEM REMOTE	○												
PRIORITY UNLOCK	○												
DOOR LOCK	○												
DOOR UNLOCK	○												
TRUNK/HATCH RELEASE	○												
TACH OUTPUT	○												
BRAKE STATUS	○												
E-BRAKE STATUS	○												
DOOR STATUS	○												
TRUNK STATUS	○												
HOOD STATUS	○												
PARKING LIGHTS	○												
AUTO LIGHT CONTROL	○												
	○												
	○												
	○												
	○												

- FT-DAS Required for manual transmission.
- BOTH Red & Red/White MUST be connected with high current application.

Jumper Setting

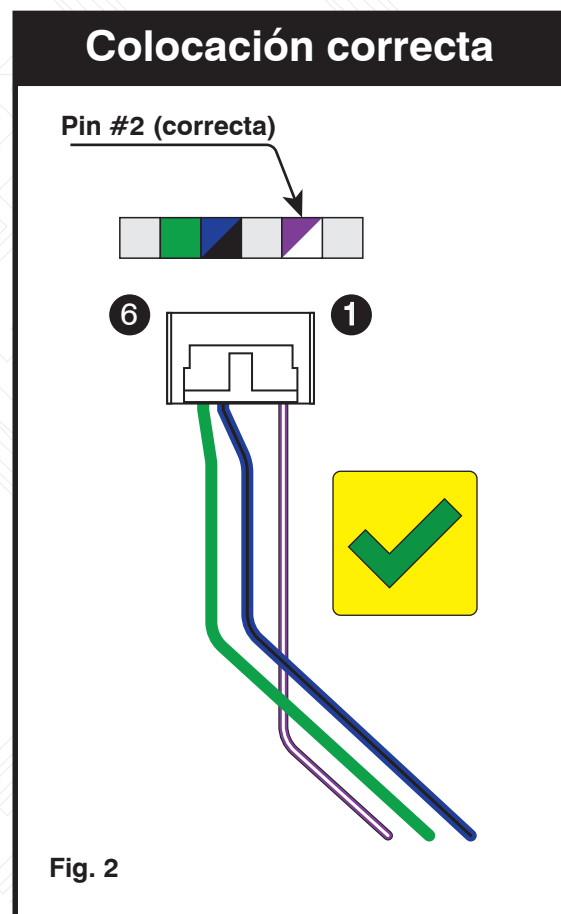
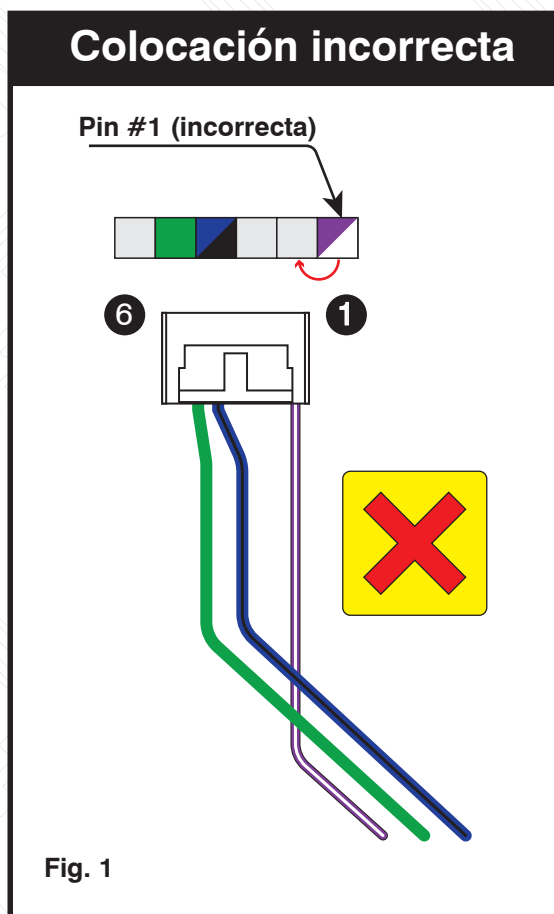
CM7000/7200 Cut loop for A/T

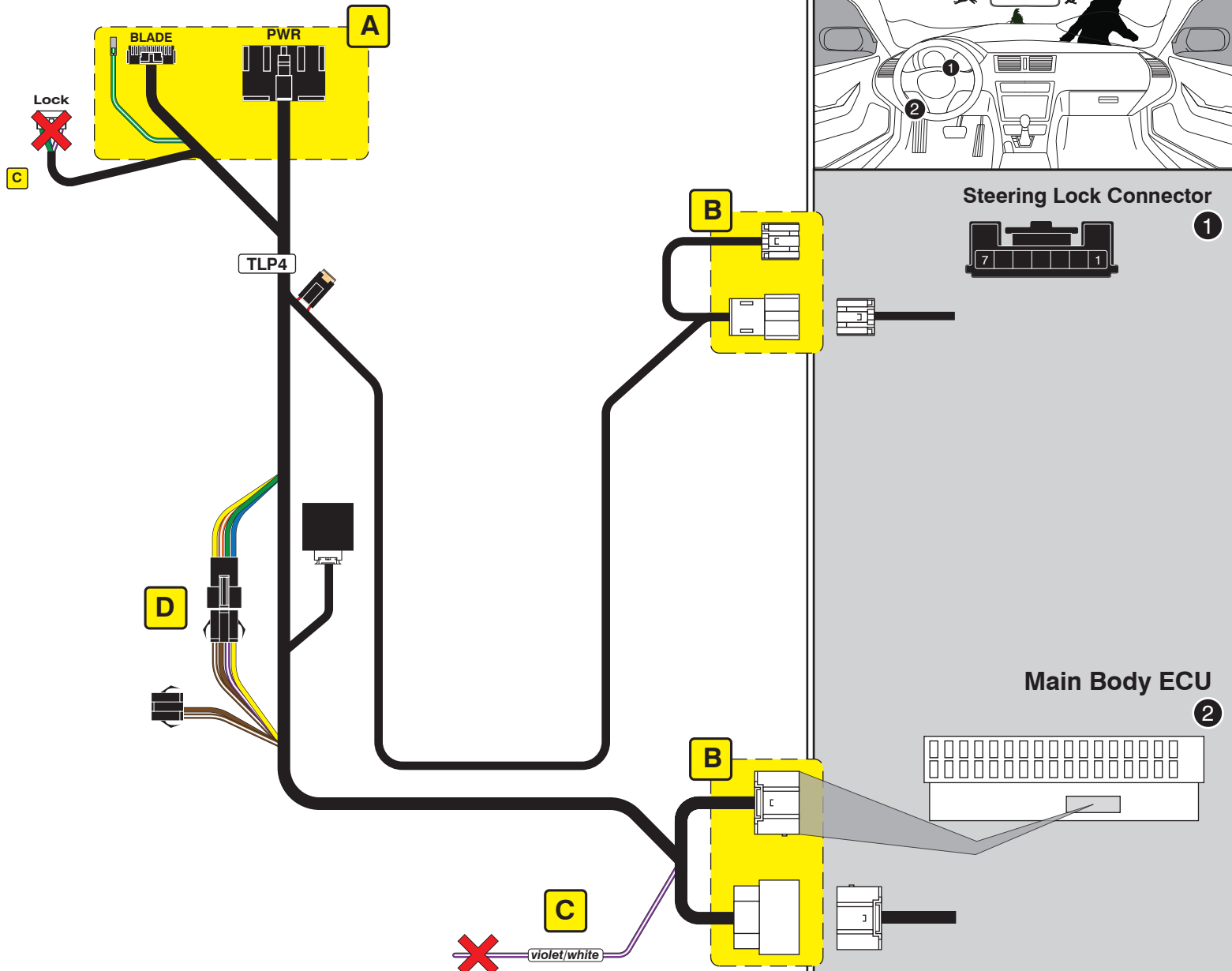
CM900AS/900S Jumper

Descripción general: Conector de cerradura de puerta mal cableado, se requiere reparación en campo.

Problema: una revisión de las muestras más recientes de arneses en T FTI-TLP4 reveló un cable de salida troncal fuera de lugar en el conector de 6 pines conector de accesorios de bloqueo que requiere que el cable se reubique en la posición correcta, para garantizar un funcionamiento seguro cuando se usa. **El uso del arnés sin abordar el problema dará como resultado una falla en el control del maletero/escotilla, y es posible daño al vehículo BCM.**

Corrección: El cable morado/blanco del arnés en la última producción de arneses FTI-TLP4 se insertó en el posición normalmente utilizada para la conexión de alimentación de +12 V en el arnés de accesorios. Antes de completar la instalación, el instalador debe reubicar el cable morado/blanco del arnés en la posición correcta, 1 espacio hacia adentro en el conector de 6 pines, vea ilustraciones a continuación en la Fig. 2. Para reubicar la terminal, usando un pico fino o un cuchillo tipo Olfa, presione la lengüeta de bloqueo de la terminal y tire de la cable de la carcasa del conector. Una vez que la terminal ha sido removida de la carcasa, nuevamente usando el pico o cuchillo, levante la lengüeta de bloqueo aproximadamente 1/16" (1,5 mm) y vuelva a insertar el terminal en la posición correcta. Si en el examen inicial de el arnés el conector del accesorio de bloqueo se parece a la ilustración de la Fig. 2, no es necesario modificarlo, el cable está en la posición adecuada.





Códigos de error de programación de LED

El LED del módulo parpadea en ROJO durante la programación

- 1x - No se detecta CAN, verifique las conexiones
- 2x - VIN no leído, verifique las conexiones
- 3x - VIN desconocido, plataforma de fuerza
- 4x - Sin IMMO
- 5x - Arrancador remoto OEM detectado, quitar
- 6x - Plataforma clave detectada, verifique las conexiones
- 7x - No se detecta RX, verifique las conexiones
- 8x - No se detecta TX, verifique las conexiones

RECUPERACIÓN NO COMPATIBLE: EL VEHÍCULO SE APAGARÁ AL ABRIR LA PUERTA DEL CONDUCTOR.

CARTRIDGE INSTALLATION



1 Slide cartridge into unit. Notice button under LED.

2

Ready for Module Programming Procedure.

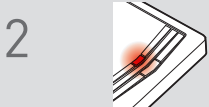
MODULE PROGRAMMING PROCEDURE

NOTE

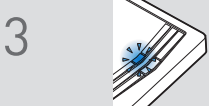
Between each step, LED will turn solid RED, this is the default standby mode.



1 Push start button twice [2x] to ON position.



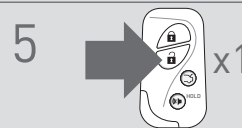
2 LED will turn solid RED.



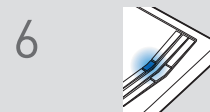
3 Within 5 seconds, LED will flash BLUE rapidly.



4 Push start button once [1x] to OFF position.



5 Press unlock button once [1x] on OEM keyfob.



6 Wait, LED will turn solid BLUE for 2 seconds.

7

Module Programming Procedure completed.

TAKEOVER NOT AVAILABLE