

| Make             | Model         | Year    | Install | ECU | Lights             | DCM      | Trunk/Hatch | I/O Changes           |
|------------------|---------------|---------|---------|-----|--------------------|----------|-------------|-----------------------|
| DL-TL7<br>Toyota | Tundra PTS AT | 2020-21 | Type 3  | DKP | Park / Auto<br>Yes | Red (33) | No          | Green White/Blue<br>X |

Esta instalación requiere el firmware **BLADE-AL (DL) -TL7**, el módulo flash y el controlador de actualización antes de comenzar la instalación.

**Tipo de instalación 3:** ECU del cuerpo principal, área del panel de protección del lado del conductor, conexión de maletero / escotilla opcional, se requiere una interfaz DCM.

**CAN:** Los datos de CAN del vehículo se recopilan a través de la conexión de 30 pines en la ECU del cuerpo principal, no se requieren otras conexiones.

**Interfaz DCM:** la instalación de **tipo 3** requiere interrumpir la alimentación del módulo telemático del vehículo utilizando el **blanco/negro y blanco/rojo** cables de relé del conector BLADE, incluidos en el conjunto de mazo de cables del FTI-TLP3. Conecte como se ilustra.

**Luces:** la luz de estacionamiento y el control de luz automática se manejan usando el cable **verde/blanco** preterminado incluido con la BLADE conector. Retire el cable de luz pk (-) del conector gris de I/O del controlador y reemplácelo con el especificado, para estado e informes de diagnóstico.

**Cerraduras:** este tipo de instalación requiere conexiones adicionales a las cerraduras de las puertas del vehículo para garantizar una sincronización adecuada con el mandos a distancia OEM. **El conector de bloqueo de 6 pines es necesario para un funcionamiento correcto. Conéctese al puerto de salida de bloqueo del módulo de control.**

**El modo inactivo no es una función compatible con el arnés FTI-TLP3:** la función del modo inactivo que permite al usuario salir de una ha sido excluido del cableado del arnés FTI-TLP3. **Si desea esta función, consulte el diagrama de instalación completo de BLADE para el cableado correspondiente y realice la conexión requerida al botón PTS del vehículo.**

## RECUPERACIÓN NO COMPATIBLE: EL VEHÍCULO SE APAGARÁ AL ABRIR LA PUERTA DEL CONDUCTOR.

### FTI-TLP3: Notas de instalación y configuración

- A CONEXION REQUERIDA
- B CONEXIONES REQUERIDAS
- C CONEXIÓN OPCIONAL
- D CONEXION REQUERIDA



| COBERTURA DE FUNCIONES |               |             |               |                  |                              |                                |                 |           |             |                     |             |              |             |             |              |                |                |                   |   |
|------------------------|---------------|-------------|---------------|------------------|------------------------------|--------------------------------|-----------------|-----------|-------------|---------------------|-------------|--------------|-------------|-------------|--------------|----------------|----------------|-------------------|---|
| IMMOBILIZER DATA       | 3X LOCK START | PTS CONTROL | ARM OEM ALARM | DISARM OEM ALARM | A/M CONTROL FROM OEM REMOTES | A/M RS CONTROL FROM OEM REMOTE | PRIORITY UNLOCK | DOOR LOCK | DOOR UNLOCK | TRUNK/HATCH RELEASE | DOOR STATUS | TRUNK STATUS | HOOD STATUS | TACH OUTPUT | BRAKE STATUS | E-BRAKE STATUS | PARKING LIGHTS | AUTOLIGHT CONTROL |   |
| ○                      | ○             | ○           | ○             | ○                | ○                            | ○                              | ○               | ○         | ○           | ○                   | ○           | ○            | ○           | ○           | ○            | ○              | ○              | ○                 | ○ |

•FT-DAS Required for manual transmission.  
•BOTH Red & Red/White MUST be connected with high current application.

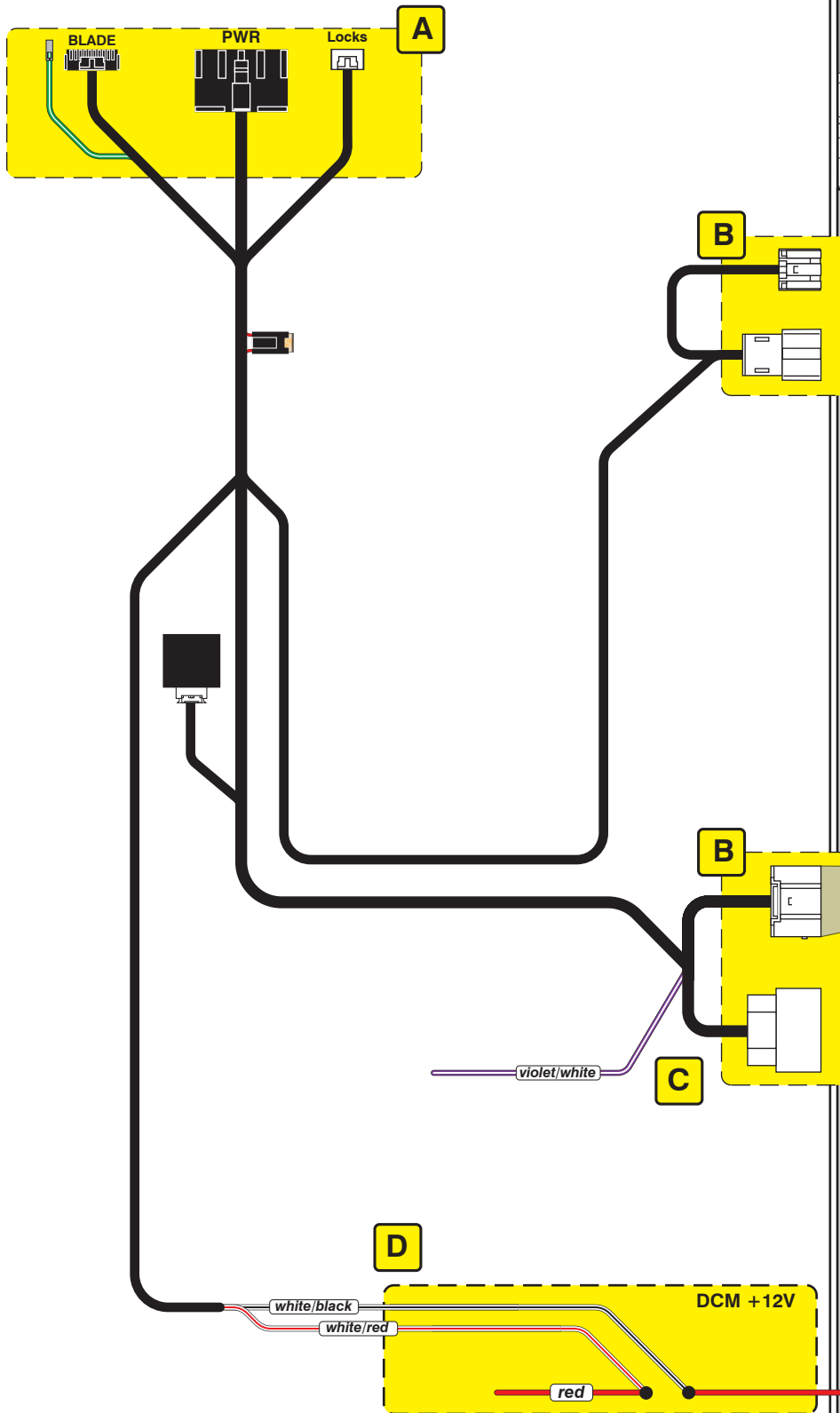
**Jumper Setting**

|               |           |                         |                              |                              |
|---------------|-----------|-------------------------|------------------------------|------------------------------|
| Parking Light | Accessory | Ignition (Default)      | (+)Door Trigger In (Default) | (-)Door Trigger In (Default) |
| Trunk         | Starter   | Parking Light (Default) | Starter                      | Ignition                     |
|               |           |                         | Accessory (Default)          |                              |

**CM7000/7200** Cut loop for A/T

**CM-900S/900AS**

**CM900AS/900S Jumper**

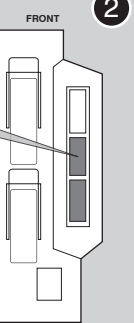


**Steering Lock Connector**



1

**Main Body ECU**



2

REAR



3

**Códigos de error de programación de LED**

El LED del módulo parpadea en ROJO durante la programación

- 1x - Error de CAN, comprobar conexiones
- 2x - Sin IGN, verifique las conexiones
- 3x - Error de IMMO / CAN, verifique las conexiones
- 4x - Sin VIN, verifique las conexiones
- 5x - VIN desconocido, verifique las conexiones
- 6x - Arrancador OEM detectado, ciclo IGN, si el problema persiste,eliminar y reprogramar

**RECUPERACIÓN NO COMPATIBLE: EL VEHÍCULO SE APAGARÁ AL ABRIR LA PUERTA DEL CONDUCTOR.**

## CARTRIDGE INSTALLATION



1 Slide cartridge into unit. Notice button under LED.

2

Ready for Module Programming Procedure.

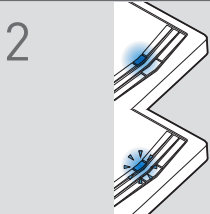
## MODULE PROGRAMMING PROCEDURE

### NOTE

1 IMPORTANT: The hood must be closed.



1 Push start button twice [2x] to ON position.

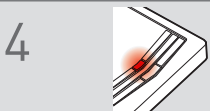


2 Wait, if LED turns solid BLUE for 2 seconds, proceed to step 7.

If LED flashes BLUE rapidly, proceed to step 3.



3 Push start button once [1x] to OFF position.



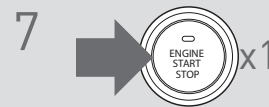
4 Wait, LED will turn solid RED. (This may take up to 5 minutes.)



5 Push start button twice [2x] to ON position.



6 Wait, LED will turn solid BLUE for 2 seconds.



7 Push start button once [1x] to OFF position.

8

Module Programming Procedure completed.