

| Make             | Model       | Year    | Install | ECU | Lights             | DCM     | Trunk/Hatch | I/O Changes           |
|------------------|-------------|---------|---------|-----|--------------------|---------|-------------|-----------------------|
| DL-TL7<br>Toyota | C-HR PTS AT | 2020-22 | Type 1x | DKP | Park / Auto<br>Yes | Tan (6) | No          | Green White/Blue<br>X |

Esta instalación requiere el firmware **BLADE-AL (DL) -TL7**, el módulo flash y el controlador de actualización antes de comenzar la instalación.

**Tipo de instalación 1x:** ECU del cuerpo principal, área del panel de protección del lado del conductor, conexión de maletero / escotilla opcional, **se requiere una interfaz DCM.**

**CAN:** Los datos de CAN del vehículo se recopilan a través de la conexión de 30 pines en la ECU del cuerpo principal, no se requieren otras conexiones.

**Interfaz DCM:** la instalación de **tipo 1x** requiere interrumpir la alimentación del módulo telemático del vehículo utilizando el **blanco/negro y blanco/rojo** cables de relé del conector BLADE, incluidos en el conjunto de mazo de cables del FTI-TLP3. Conecte como se ilustra.

**Luces:** la luz de estacionamiento y el control de luz automática se manejan usando el cable **verde/blanco** preterminado incluido con la BLADE conector. Retire el cable de luz pk (-) del conector gris de I/O del controlador y reemplácelo con el especificado, para estado e informes de diagnóstico.

**Cerraduras:** este tipo de instalación requiere conexiones adicionales a las cerraduras de las puertas del vehículo para garantizar una sincronización adecuada con el mandos a distancia OEM. **El conector de bloqueo de 6 pines es necesario para un funcionamiento correcto. Conéctese al puerto de salida de bloqueo del módulo de control.**

**El modo inactivo no es una función compatible con el arnés FTI-TLP3:** la función del modo inactivo que permite al usuario salir de una ha sido excluido del cableado del arnés FTI-TLP3. **Si desea esta función, consulte el diagrama de instalación completo de BLADE para el cableado correspondiente y realice la conexión requerida al botón PTS del vehículo.**

## RECUPERACIÓN NO COMPATIBLE: EL VEHÍCULO SE APAGARÁ AL ABRIR LA PUERTA DEL CONDUCTOR.

### FTI-TLP3: Notas de instalación y configuración

- A CONEXION REQUERIDA
- B CONEXIONES REQUERIDAS
- C CONEXIÓN OPCIONAL
- D CONEXION REQUERIDA



| COBERTURA DE FUNCIONES         |  |
|--------------------------------|--|
| IMMOBILIZER DATA               |  |
| 3X LOCK START                  |  |
| PTS CONTROL                    |  |
| ARM OEM ALARM                  |  |
| DISARM OEM ALARM               |  |
| A/M CONTROL FROM OEM REMOTES   |  |
| A/M RS CONTROL FROM OEM REMOTE |  |
| PRIORITY UNLOCK                |  |
| DOOR LOCK                      |  |
| DOOR UNLOCK                    |  |
| TRUNK/HATCH RELEASE            |  |
| DOOR STATUS                    |  |
| TRUNK STATUS                   |  |
| HOOD STATUS                    |  |
| TACH OUTPUT                    |  |
| BRAKE STATUS                   |  |
| E-BRAKE STATUS                 |  |
| PARKING LIGHTS                 |  |
| AUTOLIGHT CONTROL              |  |
|                                |  |
|                                |  |
|                                |  |
|                                |  |

- FT-DAS Required for manual transmission.
- BOTH Red & Red/White MUST be connected with high current application.

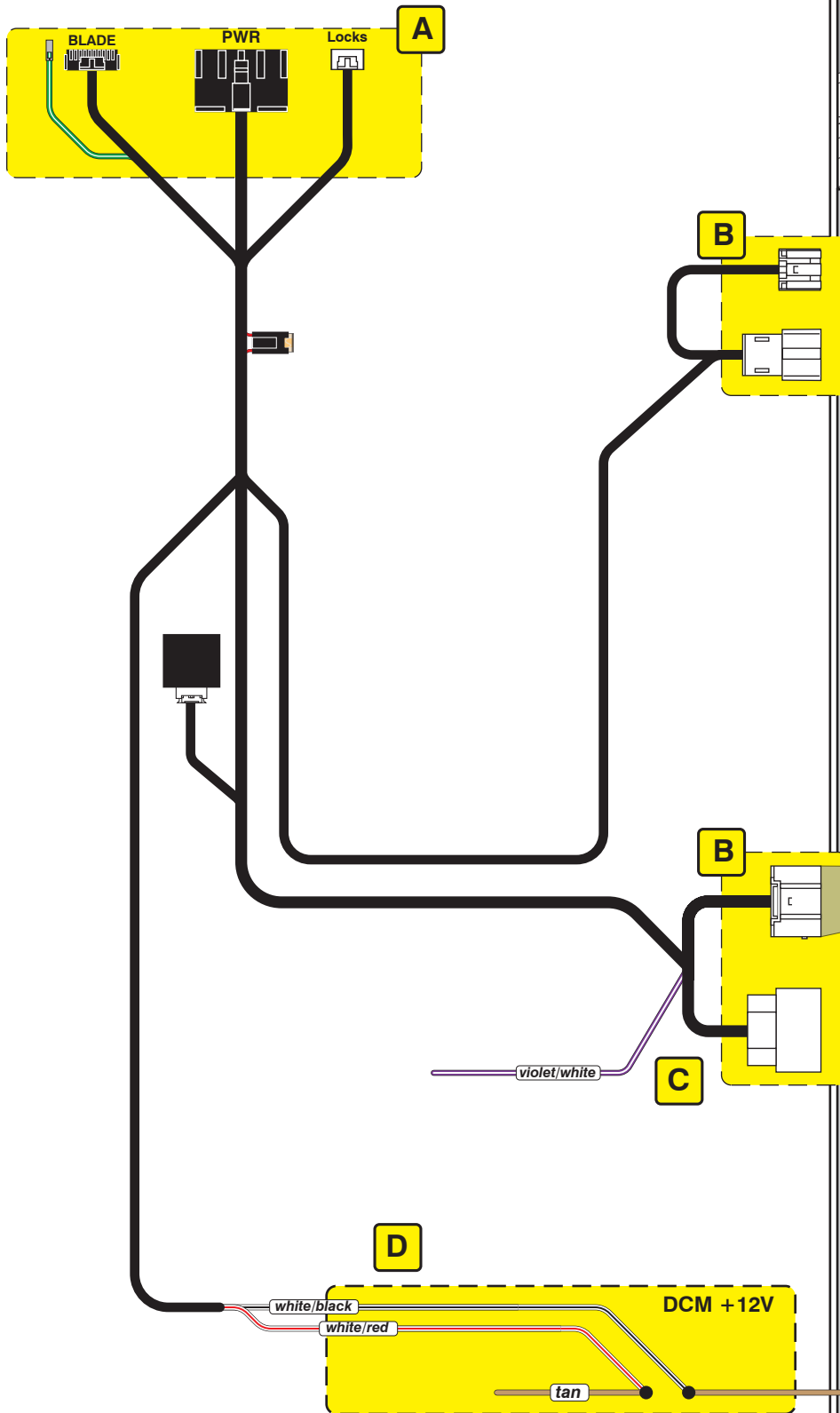
**Jumper Setting**

|               |           |                    |               |                         |                               |                               |                  |                     |
|---------------|-----------|--------------------|---------------|-------------------------|-------------------------------|-------------------------------|------------------|---------------------|
| Parking Light | Accessory | Ignition (Default) | Trunk Starter | Parking Light (Default) | (+)-Door Trigger In (Default) | (-)-Door Trigger In (Default) | Starter Ignition | Accessory (Default) |
|---------------|-----------|--------------------|---------------|-------------------------|-------------------------------|-------------------------------|------------------|---------------------|

**CM7000/7200** Cut loop for A/T

**CM-900S/900AS**

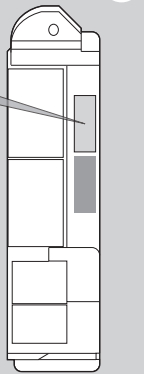
**CM900AS/900S Jumper**



**Steering Lock Connector**

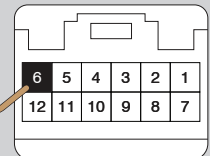


**Main Body ECU**



**Junction Connector (DCM)**

JUNCTION BLOCK  
PASSENGER KICK PANEL



**Códigos de error de programación de LED**

El LED del módulo parpadea en ROJO durante la programación

- 1x - Error de CAN, comprobar conexiones
- 2x - Sin IGN, verifique las conexiones
- 3x - Error de IMMO / CAN, verifique las conexiones
- 4x - Sin VIN, verifique las conexiones
- 5x - VIN desconocido, verifique las conexiones
- 6x - Arrancador OEM detectado, ciclo IGN, si el problema persiste, eliminar y reprogramar

**RECUPERACIÓN NO COMPATIBLE: EL VEHÍCULO SE APAGARÁ AL ABRIR LA PUERTA DEL CONDUCTOR.**

## CARTRIDGE INSTALLATION



1 Slide cartridge into unit. Notice button under LED.

2

Ready for Module Programming Procedure.

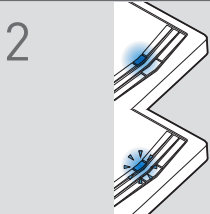
## MODULE PROGRAMMING PROCEDURE

### NOTE

I IMPORTANT: The hood must be closed.



1 Push start button twice [2x] to ON position.

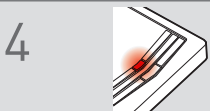


2 Wait, if LED turns solid BLUE for 2 seconds, proceed to step 7.

If LED flashes BLUE rapidly, proceed to step 3.



3 Push start button once [1x] to OFF position.



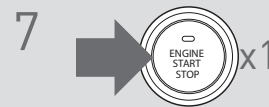
4 Wait, LED will turn solid RED. (This may take up to 5 minutes.)



5 Push start button twice [2x] to ON position.



6 Wait, LED will turn solid BLUE for 2 seconds.



7 Push start button once [1x] to OFF position.

8

Module Programming Procedure completed.