

Make	Model	Year	Install	ECU	Lights	DCM	Trunk/Hatch	I/O Changes
DL-TL7 Lexus	RX350L PTS AT	2020-22	Type 3	DKP	Park / Auto Yes	Yellow (33)	Red (5)	Green White/Blue X

Esta instalación requiere el firmware **BLADE-AL (DL) -TL7**, el módulo flash y el controlador de actualización antes de comenzar la instalación.

**Tipo de instalación 3:** ECU del cuerpo principal, área del panel de protección del lado del conductor, conexión de maletero / escotilla opcional, **se requiere una interfaz DCM.**

**CAN:** Los datos de CAN del vehículo se recopilan a través de la conexión de 30 pines en la ECU del cuerpo principal, no se requieren otras conexiones.

**Interfaz DCM:** la instalación de **tipo 3** requiere interrumpir la alimentación del módulo telemático del vehículo utilizando el **blanco/negro y blanco/rojo** cables de relé del conector BLADE, incluidos en el conjunto de mazo de cables del FTI-TLP3. Conecte como se ilustra.

**Luces:** la luz de estacionamiento y el control de luz automática se manejan usando el cable **verde/blanco** preterminado incluido con la BLADE conector. Retire el cable de luz pk (-) del conector gris de I/O del controlador y reemplácelo con el especificado, para estado e informes de diagnóstico.

**Cerraduras:** este tipo de instalación requiere conexiones adicionales a las cerraduras de las puertas del vehículo para garantizar una sincronización adecuada con el mandos a distancia OEM. **El conector de bloqueo de 6 pines es necesario para un funcionamiento correcto. Conéctese al puerto de salida de bloqueo del módulo de control.**

**El modo inactivo no es una función compatible con el arnés FTI-TLP3:** la función del modo inactivo que permite al usuario salir de una ha sido excluido del cableado del arnés FTI-TLP3. **Si desea esta función, consulte el diagrama de instalación completo de BLADE para el cableado correspondiente y realice la conexión requerida al botón PTS del vehículo.**

## RECUPERACIÓN NO COMPATIBLE: EL VEHÍCULO SE APAGARÁ AL ABRIR LA PUERTA DEL CONDUCTOR.

### FTI-TLP3: Notas de instalación y configuración

- A** CONEXION REQUERIDA
- B** CONEXIONES REQUERIDAS
- C** CONEXIÓN OPCIONAL
- D** CONEXION REQUERIDA



COBERTURA DE FUNCIONES																			
IMMOBILIZER DATA																			
3X LOCK START																			
PTS CONTROL																			
ARM OEM ALARM																			
DISARM OEM ALARM																			
A/M CONTROL FROM OEM REMOTES																			
A/M RS CONTROL FROM OEM REMOTE																			
PRIORITY UNLOCK																			
DOOR LOCK																			
DOOR UNLOCK																			
TRUNK/HATCH RELEASE																			
DOOR STATUS																			
TRUNK STATUS																			
HOOD STATUS																			
TACH OUTPUT																			
BRAKE STATUS																			
E-BRAKE STATUS																			
PARKING LIGHTS																			
AUTOLIGHT CONTROL																			

- FT-DAS Required for manual transmission.
- BOTH Red & Red/White MUST be connected with high current application.

**Jumper Setting**

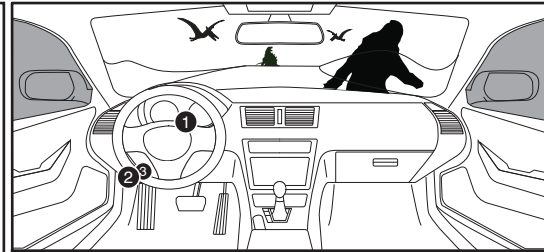
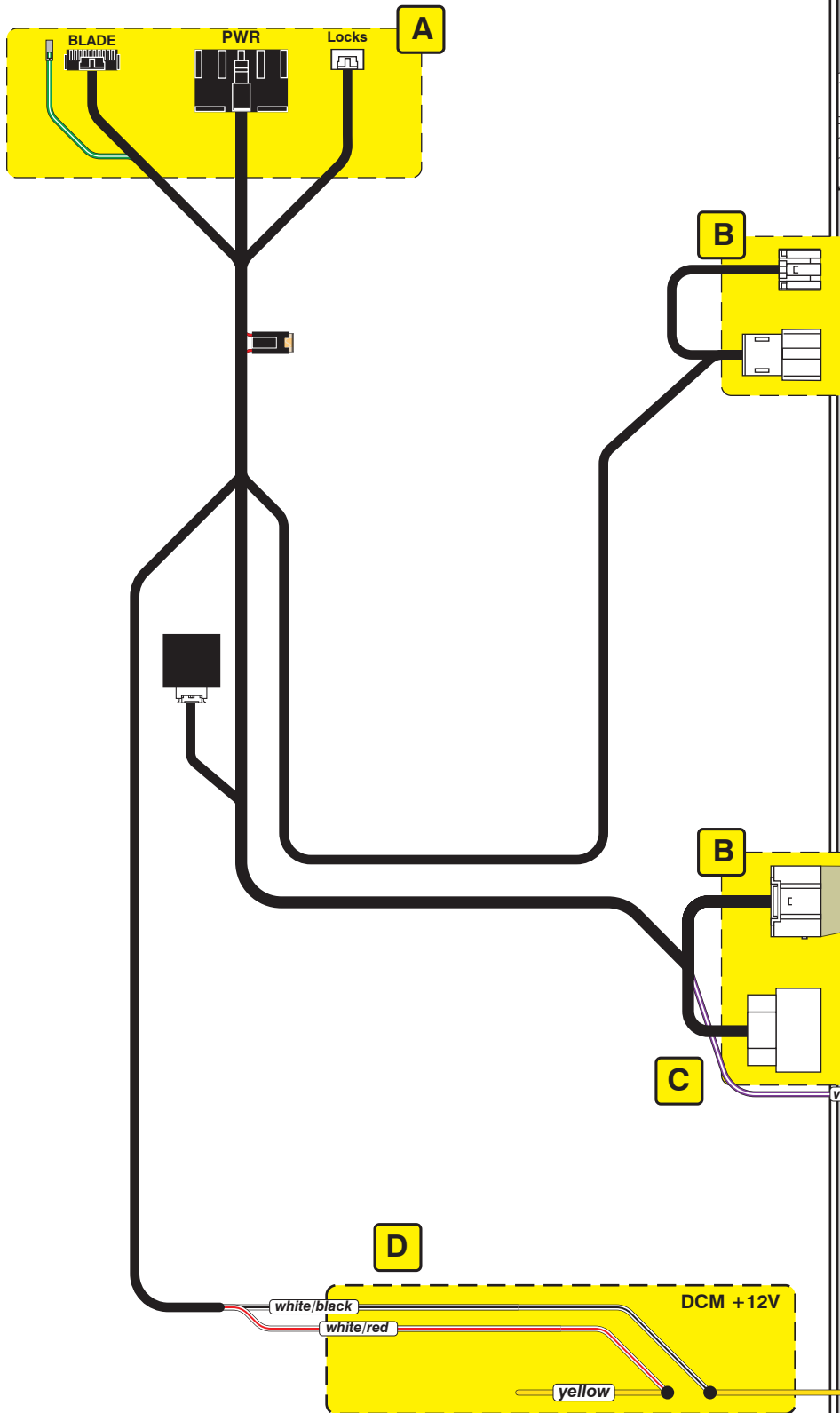
Parking Light	Accessory	Ignition (Default)	Trunk Starter	Parking Light (Default)	(+)-Door Trigger In (Default)	(-)-Door Trigger In (Default)	Starter Ignition	Accessory (Default)
---------------	-----------	--------------------	---------------	-------------------------	-------------------------------	-------------------------------	------------------	---------------------

**CM7000/7200** Cut loop for A/T

**CM-900S/900AS**

**CM900AS/900S Jumper**

**START  
ACC  
IGN1**



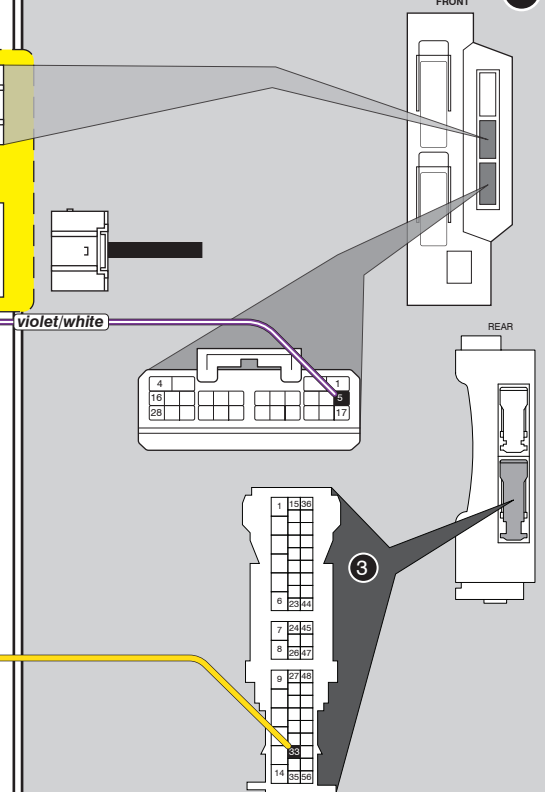
**Steering Lock Connector**



1

**Main Body ECU**

2



**Códigos de error de programación de LED**

El LED del módulo parpadea en ROJO durante la programación

- 1x - Error de CAN, comprobar conexiones
- 2x - Sin IGN, verifique las conexiones
- 3x - Error de IMMO / CAN, verifique las conexiones
- 4x - Sin VIN, verifique las conexiones
- 5x - VIN desconocido, verifique las conexiones
- 6x - Arrancador OEM detectado, ciclo IGN, si el problema persiste,eliminar y reprogramar

**RECUPERACIÓN NO COMPATIBLE: EL VEHÍCULO SE APAGARÁ AL ABRIR LA PUERTA DEL CONDUCTOR.**

## CARTRIDGE INSTALLATION



1 Slide cartridge into unit. Notice button under LED.

2

Ready for Module Programming Procedure.

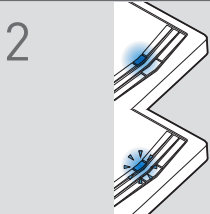
## MODULE PROGRAMMING PROCEDURE

### NOTE

1 IMPORTANT: The hood must be closed.



1 Push start button twice [2x] to ON position.

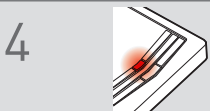


2 Wait, if LED turns solid BLUE for 2 seconds, proceed to step 7.

If LED flashes BLUE rapidly, proceed to step 3.



3 Push start button once [1x] to OFF position.



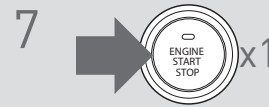
4 Wait, LED will turn solid RED. (This may take up to 5 minutes.)



5 Push start button twice [2x] to ON position.



6 Wait, LED will turn solid BLUE for 2 seconds.



7 Push start button once [1x] to OFF position.

8

Module Programming Procedure completed.