

| Make | Model | Year | Install | ECU | Lights | DCM | Trunk/Hatch | I/O Changes |
|-----------------|--------------|---------|---------|-----|--------------------|-----|-------------|-----------------------|
| DL-TL7 Lexus | RC300 PTS AT | 2016-19 | Type 1 | DKP | Park / Auto Yes | No | Pink (5) | Green White/Blue X |

Esta instalación requiere el firmware **BLADE-AL (DL) -TL7**, el módulo flash y el controlador de actualización antes de comenzar la instalación.

Tipo de instalación 1: ECU del cuerpo principal, área del panel de protección del lado del conductor, conexión de maletero / escotilla opcional, **no se requiere interfaz DCM.**

CAN: Los datos de CAN del vehículo se recopilan a través de la conexión de 30 pines en la ECU del cuerpo principal, no se requieren otras conexiones.

Luces: la luz de estacionamiento y el control de luz automática se manejan usando el cable **verde/blanco** preterminado incluido con la BLADE conector. Retire el cable de luz pk (-) del conector gris de I/O del controlador y reemplácelo con el especificado, para estado e informes de diagnóstico.

Cerraduras: este tipo de instalación requiere conexiones adicionales a las cerraduras de las puertas del vehículo para garantizar una sincronización adecuada con el mandos a distancia OEM. **El conector de bloqueo de 6 pines es necesario para un funcionamiento correcto. Conéctese al puerto de salida de bloqueo del módulo de control.**

El modo inactivo no es una función compatible con el arnés FTI-TLP3: la función del modo inactivo que permite al usuario salir de una ha sido excluido del cableado del arnés FTI-TLP3. **Si desea esta función, consulte el diagrama de instalación completo de BLADE para el cableado correspondiente y realice la conexión requerida al botón PTS del vehículo.**

RECUPERACIÓN NO COMPATIBLE: EL VEHÍCULO SE APAGARÁ AL ABRIR LA PUERTA DEL CONDUCTOR.

FTI-TLP3: Notas de instalación y configuración

- A CONEXION REQUERIDA
- B CONEXIONES REQUERIDAS
- C CONEXIÓN OPCIONAL
- D NO REQUERIDO



| COBERTURA DE FUNCIONES | | | | | | | | | | | | | | | | | | | | |
|------------------------|---------------|-------------|---------------|------------------|------------------------------|--------------------------------|-----------------|-----------|-------------|---------------------|-------------|--------------|-------------|-------------|--------------|----------------|----------------|--------------------|---|--|
| IMMOBILIZER DATA | 3X LOCK START | PTS CONTROL | ARM OEM ALARM | DISARM OEM ALARM | A/M CONTROL FROM OEM REMOTES | A/M RS CONTROL FROM OEM REMOTE | PRIORITY UNLOCK | DOOR LOCK | DOOR UNLOCK | TRUNK/HATCH RELEASE | DOOR STATUS | TRUNK STATUS | HOOD STATUS | TACH OUTPUT | BRAKE STATUS | E-BRAKE STATUS | PARKING LIGHTS | AUTO LIGHT CONTROL | | |
| ○ | ○ | ○ | ○ | ○ | ○ | ○ | ○ | ○ | ○ | ○ | ○ | ○ | ○ | ○ | ○ | ○ | ○ | ○ | ○ | |

- FT-DAS Required for manual transmission.
- BOTH Red & Red/White MUST be connected with high current application.

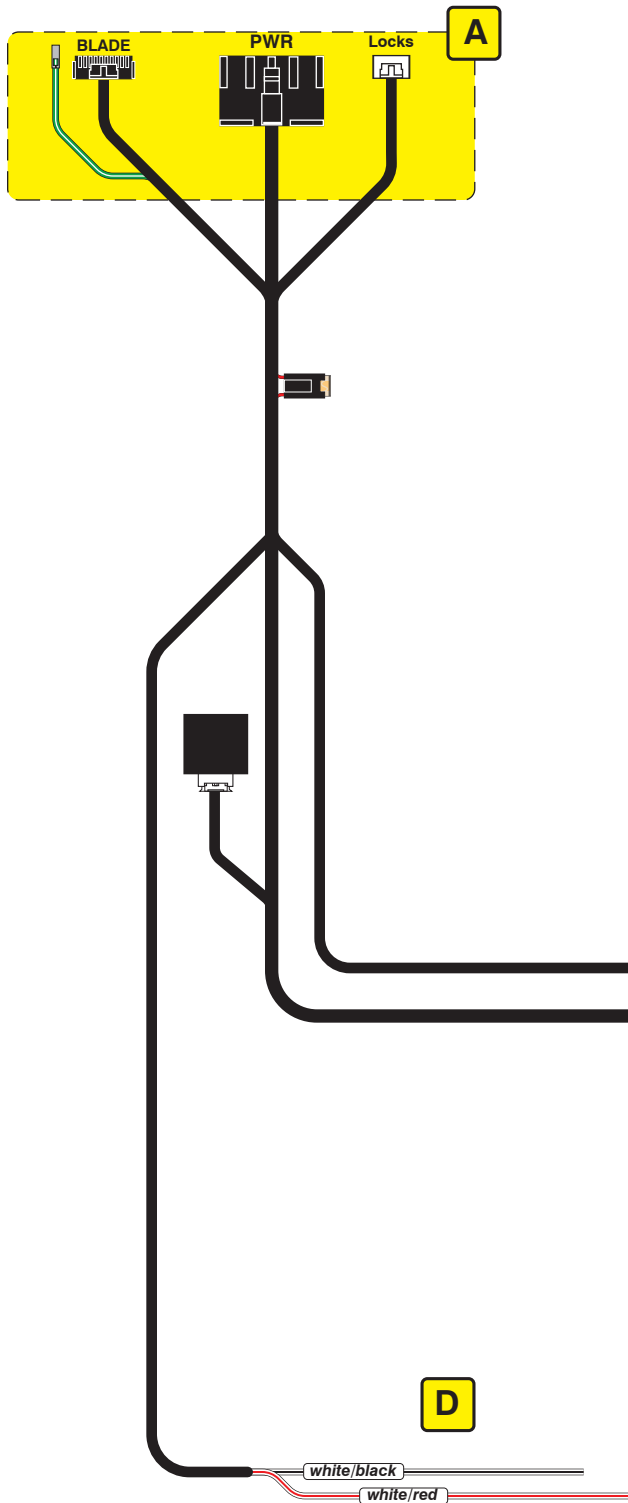
Jumper Setting

| | | | | | | | | | |
|---------------|-----------|--------------------|-------|---------|-------------------------|-------------------------------|-------------------------------|------------------|---------------------|
| Parking Light | Accessory | Ignition (Default) | Trunk | Starter | Parking Light (Default) | (+)-Door Trigger In (Default) | (-)-Door Trigger In (Default) | Starter Ignition | Accessory (Default) |
| ○ | ○ | ○ | ○ | ○ | ○ | ○ | ○ | ○ | ○ |

CM7000/7200 Cut loop for A/T

CM-900S/900AS

CM900AS/900S Jumper



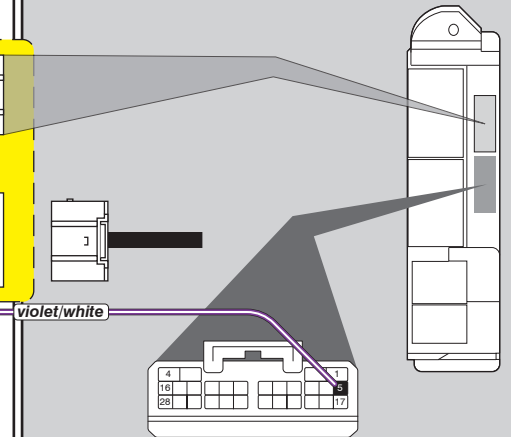
Steering Lock Connector



1

Main Body ECU

2



Códigos de error de programación de LED

El LED del módulo parpadea en ROJO durante la programación

- 1x - Error de CAN, comprobar conexiones
- 2x - Sin IGN, verifique las conexiones
- 3x - Error de IMMO / CAN, verifique las conexiones
- 4x - Sin VIN, verifique las conexiones
- 5x - VIN desconocido, verifique las conexiones
- 6x - Arrancador OEM detectado, ciclo IGN, si el problema persiste, eliminar y reprogramar

RECUPERACIÓN NO COMPATIBLE: EL VEHÍCULO SE APAGARÁ AL ABRIR LA PUERTA DEL CONDUCTOR.

CARTRIDGE INSTALLATION



1 Slide cartridge into unit. Notice button under LED.

2

Ready for Module Programming Procedure.

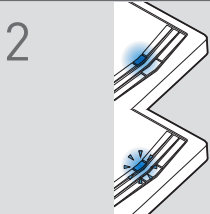
MODULE PROGRAMMING PROCEDURE

NOTE

1 IMPORTANT: The hood must be closed.



1 Push start button twice [2x] to ON position.

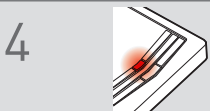


2 Wait, if LED turns solid BLUE for 2 seconds, proceed to step 7.

If LED flashes BLUE rapidly, proceed to step 3.



3 Push start button once [1x] to OFF position.



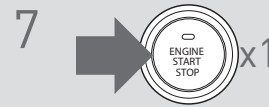
4 Wait, LED will turn solid RED. (This may take up to 5 minutes.)



5 Push start button twice [2x] to ON position.



6 Wait, LED will turn solid BLUE for 2 seconds.



7 Push start button once [1x] to OFF position.

8

Module Programming Procedure completed.