

FTI-MAP1: Notas de preparación y cobertura del vehículo

| Make | Model | Year | Install | CAN | Lights | Clutch 1 | Clutch 2 | I/O Changes |
|------------------------|-------------------------|---------|---------|-----|-----------------------|----------|----------|-------------------------|
| DL-MA3 Mazda | MX-5 PTS Convertible AT | 2016-21 | Type 1 | SSU | Park / Auto Type 1 | N/A | N/A | Green White/Blue N/A |

Firmware:
Esta instalación requiere el firmware **BLADE-AL(DL)-MA3**, el módulo flash y el controlador de actualización antes de comenzar la instalación.

ADVERTENCIA: Desconecte la batería del vehículo antes de desconectar cualquiera de los conectores en la unidad START / STOP. No hacer por lo que puede resultar en daños al receptor sin llave del vehículo (PN: KD33 675D4, X1T65171), resultando en un reemplazo requerido.

Conexión de luz de emergencia opcional para diagnóstico y estado de arranque remoto:

El arnés MAP1 está provisto para utilizar las luces de emergencia del vehículo para la visualización de estado y diagnóstico si se desea. El pin terminó el cable **verde/blanco** debe insertarse en cualquier POC disponible en el conector de I/O del controlador y la configuración de POC seleccionada cambiado a **Hazard1**, POC opción # 30 (momentáneo), o **Hazard2**, POC opción # 23 (enclavamiento), dependiendo de cómo la fábrica el interruptor se activa.

Conexión de la luz de estacionamiento:

El interruptor de los faros del vehículo debe retirarse para acceder a las conexiones de la luz de estacionamiento que se detallan en la página siguiente, y en un video publicado en FirstTechFeed Group en Facebook. Escanee el código QR a continuación para ver el video.

Cableado del embrague FTI-MAP1: El mazo de cables del FTI-MAP1 está precableado para el manejo de derivación del embrague. Cuando se utiliza en aplicaciones M/T, con un controlador de la serie CM7 / X compatible, se han proporcionado los cables necesarios para ambos tipos de embrague, preterminados y listos para ser instalado en el conector CM I/O gris.

Este tipo de instalación no requiere realizar estas conexiones.

Aísle y asegure los cables no utilizados (**rojo / negro, amarillo y violeta / negro**).



FTI-MAP1: Notas de instalación y configuración

- A** DESCONECTE LA BATERÍA ANTES DE CONTINUAR
- B** CONEXIÓN OPCIONAL (SI NO UTILIZA LA CONEXIÓN DE LUZ DE ESTACIONAMIENTO ESTÁNDAR)
- C** NO REQUERIDO
- D** CONEXIÓN REQUERIDA (SI NO UTILIZA LA CONEXIÓN DE LUZ DE PELIGRO PROPORCIONADA)
- E** SE REQUIERE DESMONTAJE / DESMONTAJE DEL INTERRUPTOR



| COBERTURA DE FUNCIONES | | | | | | | | | | | | | | | | | | |
|------------------------|-----------------|-----------|-------------|---------------|------------------|----------------|--|--|-------------|--------------|-------------|--------------|----------------|-------------|----------------|-------------|----------------|---------------|
| IMMOBILIZER DATA | PRIORITY UNLOCK | DOOR LOCK | DOOR UNLOCK | ARM OEM ALARM | DISARM OEM ALARM | POWER LIFTGATE | | | DOOR STATUS | TRUNK STATUS | HOOD STATUS | BRAKE STATUS | E-BRAKE STATUS | TACH OUTPUT | A/M ALARM CTRL | A/M RS CTRL | PARKING LIGHTS | HAZARD LIGHTS |
| ○ | ○ | ○ | ○ | ○ | ○ | ○ | | | ○ | ○ | ○ | ○ | ○ | ○ | ○ | ○ | ○ | ● |

•FT-DAS Required for manual transmission.
•BOTH Red & Red/White MUST be connected with high current application.

Jumper Setting

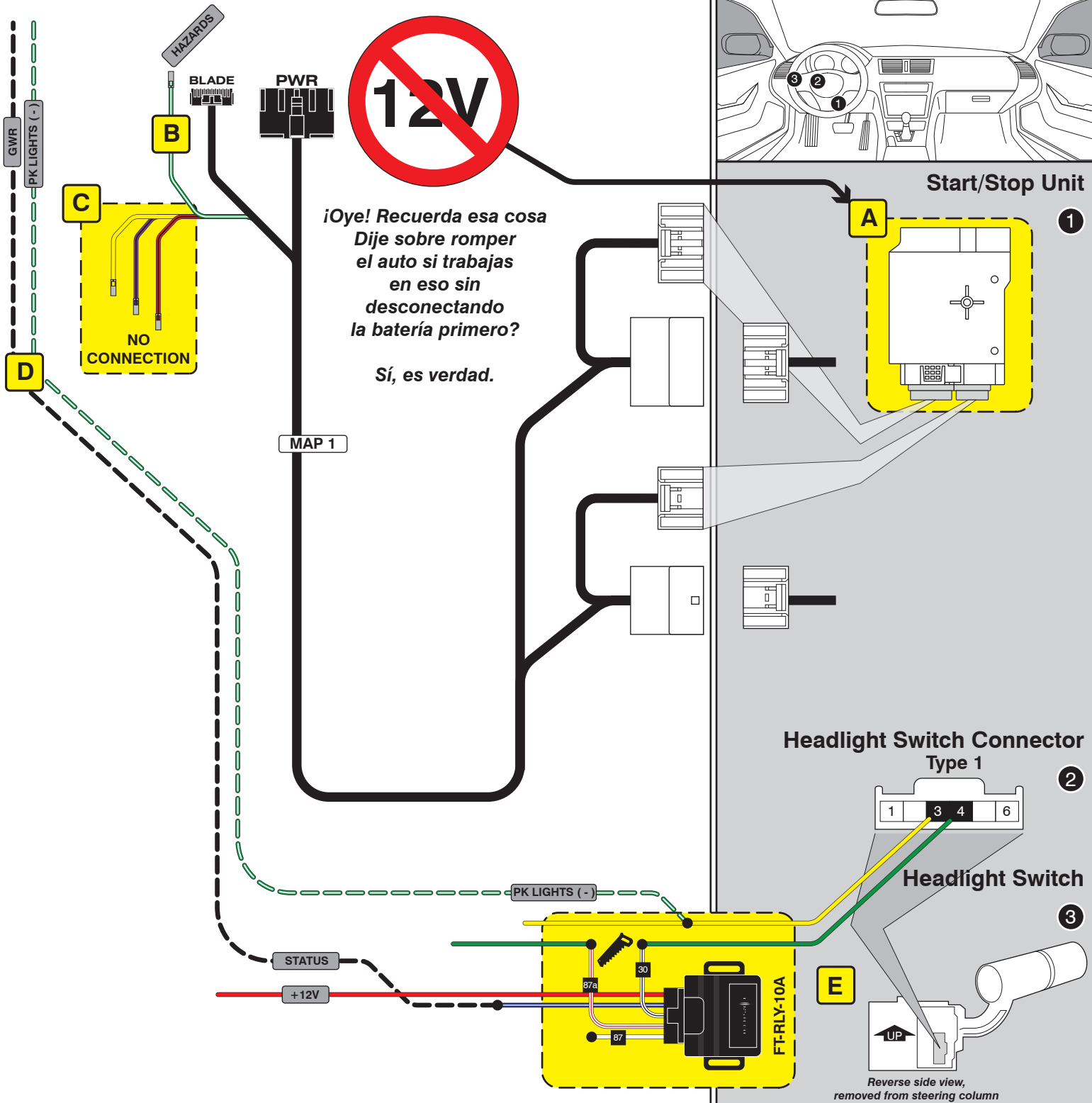
| | | | | | | | | | | |
|---------------|-----------|--------------------|------------------------------|------------------------------|-------|---------|---------|----------|-------------------------|---------------------|
| Parking Light | Accessory | Ignition (Default) | (+)Door Trigger In (Default) | (-)Door Trigger In (Default) | Trunk | Starter | Starter | Ignition | Parking Light (Default) | Accessory (Default) |
|---------------|-----------|--------------------|------------------------------|------------------------------|-------|---------|---------|----------|-------------------------|---------------------|

CM7000/7200 Cut loop for A/T

CM-900S/900AS

CM900AS/900S Jumper

| | | |
|-------|-----|------|
| START | ACC | IGN1 |
|-------|-----|------|



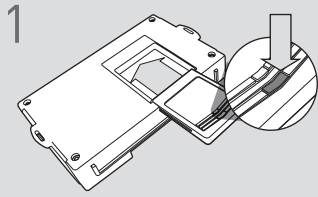
Códigos de error de programación de LED

El LED del módulo parpadea en ROJO durante la programación

- 1x - Error de CAN, verifique conectores y voltaje de CAN
- 2x - Sin IGN, verifique los conectores y el voltaje de IGN
- 3x - Tiempo de espera, rehacer la programación, voltaje CAN
- 4x - Error de comunicación BCM, conexiones / voltaje CAN
- 5x - El firmware no coincide con el cableado, confirme versión
- 6x - Error de VIN, parpadea de nuevo y confirma vehículo

ROJO rápido: ciclo de encendido y arranque, reinicio del módulo y programa de nuevo.

CARTRIDGE INSTALLATION



1 Slide cartridge into unit. Notice button under LED.

2

Ready for Module Programming Procedure.

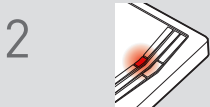
MODULE PROGRAMMING PROCEDURE

NOTE

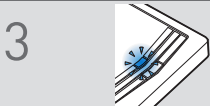
1 **WARNING:** Hood, doors, trunk/hatch must be closed prior to remote start sequence.



1 Push start button twice [2x] to ON position.



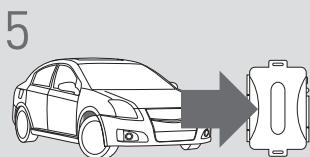
2 Wait, LED will turn solid RED to confirm that the ignition is ON.



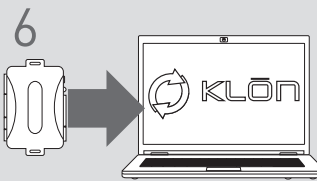
3 Wait 10 seconds, LED will flash BLUE rapidly.



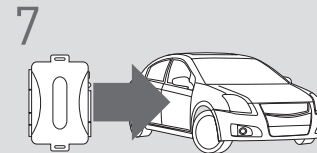
4 Push start button once [1x] to OFF position.



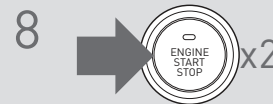
5 **WARNING:** Disconnect power last. Disconnect RS from vehicle.



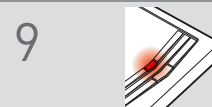
6 Connect RS to computer and proceed with extended programming.



7 **WARNING:** Do not press RS programming button. Connect power first. Connect RS to vehicle.



8 Push start button twice [2x] to ON position.



9 Wait, LED will turn solid RED to confirm that the ignition is ON.



10 Wait, LED will turn solid BLUE for 2 seconds.

! If vehicle is equipped with power liftgate: open and close the power liftgate with OEM keyfob.

11

Module Programming Procedure completed.

WARNING: READ BEFORE REMOTE STARTING THE VEHICLE

IMPORTANT

- I All vehicle doors must be closed and locked prior to remote start sequence. Failure to comply will result in remote starter malfunction.

TAKE OVER PROCEDURE - PTS - TO THE VEHICLE OWNER

NOTE

- I All vehicle doors must be closed and locked prior to remote start sequence.



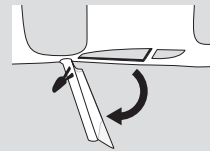
TIME RESTRICTION COMING UP !

1



Unlock vehicle door using OEM or after-market remote, or door request switch.

2



TIME RESTRICTION

Within 45 SECONDS from previous step:

Open vehicle door.
Enter vehicle.
Close vehicle door.

Press and release BRAKE pedal.

3

Take over procedure completed.



Failure to follow procedure will result in vehicle engine shutdown.